

និន្នាការសេដ្ឋកិច្ចសង្គម

Socio-Economic Trends

ខែមីនា-មេសា ឆ្នាំ២០១៨ / March-April 2018

មាតិកា

	ទំព័រ
ខ្លឹមសារសង្ខេប/Executive summary	២
១. និន្នាការសេដ្ឋកិច្ចកម្ពុជា/Cambodia economic trends	៤
១.១. សន្ទស្សន៍ថ្លៃទំនិញប្រើប្រាស់/Consumer price index	៤
១.២. វិស័យហិរញ្ញវត្ថុ/Finance	៥
១.៣. វិស័យពាណិជ្ជកម្ម/Trade	៦
១.៤. ការអនុវត្តថវិកា/Budget execution	៧
១.៥. វិស័យវិនិយោគឯកជន/Private investment	៨
១.៦. វិស័យទេសចរណ៍/Tourism	៩
១.៧. វិស័យសំណង់/Construction	៩
២. និន្នាការថ្លៃទំនិញសំខាន់ៗលើទីផ្សារអន្តរជាតិ/International commodity prices	១០
២.១. ថ្លៃប្រេងឆៅ (Crude oil price: Brent, WTI, Dubai)	១០
២.២. ថ្លៃអង្ករ (Rice price: 5%, 25%, 100% broken)	១០
២.៣. ថ្លៃកៅស៊ូ (Rubber price: TSR20, SGP/MYS)	១០
៣. ឧបសម្ព័ន្ធ	១២

ស្តីបង្ហាញសង្ខេប / Executive summary

១. កំណើនសន្ទស្សន៍ថ្លៃទំនិញជាមធ្យមក្នុងត្រីមាសទី១ ឆ្នាំ២០១៨នេះ មានអត្រា ២,២% ទាបជាងត្រីមាសទី១ ឆ្នាំ២០១៧ (៤,២%) ដោយសារកំណើនទាបនៃសន្ទស្សន៍ថ្លៃក្រុមទំនិញអាហារនិងភេសជ្ជៈមិនមានជាតិស្រវឹង ដែលកំណើន ជាមធ្យម ១,៩% ទាបជាងត្រីមាសទី១ ឆ្នាំ២០១៧កន្លងទៅ (៥,៩%) ក្នុងនោះ ក្រុមទំនិញដែលថយថយកំណើនគួរឱ្យកត់ សម្គាល់រួមមាន សាច់ បន្លែ និងផ្លែឈើស្រស់។

២. គិតត្រឹមខែមីនា ឆ្នាំ២០១៨ ឥណទានផ្តល់ដោយធនាគារពាណិជ្ជមានចំនួន ៧០.៣០០ប៊ីលានរៀល បានកើន ឡើង ១,៤%ធៀបនឹងខែមុន និង ២១,៦%ធៀបនឹង១ឆ្នាំមុន។ ការផ្តល់ឥណទានដល់គ្រឹះស្ថានមិនមែនហិរញ្ញវត្ថុមានចំនួន ៥៥,៦២៣ប៊ីលានរៀល (៧៩% នៃឥណទានសរុប) ក្នុងនោះឥណទានផ្តល់ទៅវិស័យសេវាកម្ម ៦៦,៧%, កសិកម្ម ១២,៨%, សំណង់ ១២,៥% និងឧស្សាហកម្ម ៨%។ អត្រាការប្រាក់ធនាគារពាណិជ្ជចំពោះកម្ចីជាប្រាក់រៀល និងដុល្លារស្មើនឹង ១២,០៣% និង១១,៤៥% បានថយចុះបន្តិចធៀបខែកុម្ភៈកន្លងទៅ។

រូបិយវត្ថុទូទៅ(M2) បានបន្តកើនឡើងក្នុងដើមឆ្នាំ២០១៨នេះ, គិតត្រឹមខែមីនា ឆ្នាំ២០១៨ បានកើនដល់ ៧៥.១៦៤ ប៊ីលានរៀល បានកើនឡើង ២,៧% ធៀបនឹងខែមុន និង ២៤,១% ធៀបនឹង១ឆ្នាំមុន, ក្នុងនោះប្រាក់បញ្ញើជាប្រិយប័ណ្ណ បរទេសមានចំនួន ៦៣.៤៧៩ប៊ីលានរៀល បានកើនឡើង ២៤%ធៀបនឹង១ឆ្នាំមុន។

៣. ក្នុងខែមេសា ឆ្នាំ២០១៨ តម្លៃជួញដូរលើទិផ្សារមូលបត្រកម្ពុជា (CSX) មានចំនួន ៧២៥លានរៀល បានកើន ឡើង ១២៤%ធៀបទៅនឹងខែមីនាកន្លងទៅ (៣២២លានរៀល) ក្នុងនោះតម្លៃជួញដូរបស់កំពង់ផែស្វយ័តភ្នំពេញ (PPAP) មាន ៦៦,៥%, កំពង់ផែស្វយ័តក្រុងព្រះសីហនុ (PAS) មាន ១៥,៦%, រដ្ឋាករទឹកស្វយ័តក្រុងភ្នំពេញ (PWSA) មាន ១២,២%, ក្រុមហ៊ុនតំបន់សេដ្ឋកិច្ចពិសេសភ្នំពេញ (PPSP) មាន ៤,៨% និងក្រុមហ៊ុន Grand Twins International Cambodia Plc (GTI) មាន ០,៩% ។

៤. ស្ថានភាពវិវត្តផ្នែកពាណិជ្ជកម្មអន្តរជាតិរបស់កម្ពុជានៅតែមានសន្តិសុខខ្លាំងក្នុងខែមីនា ឆ្នាំ២០១៨។ ភាពប្រើសេរី ឡើងនេះ បានរុញកំណើនទំហំទឹកប្រាក់នាំចេញសរុបក្នុងត្រីមាសទី១នេះរហូតដល់ ២.៨៤៧លានដុល្លារ ឬកើនឡើង ១២,៧% ធៀបនឹងរយៈពេលដូចគ្នាឆ្នាំមុន។ រីឯទំហំទឹកប្រាក់នាំចូលសរុបក្នុងត្រីមាសទី១ ឆ្នាំ២០១៨មានចំនួន ៣.៩៥១លានដុល្លារ កើនឡើង ២៤,៣% ធៀបនឹងរយៈពេលដូចគ្នាឆ្នាំមុន។ កំណើនការនាំចូលខ្ពស់នេះ បានបង្ហាញពីការកើនឡើងនៃតម្រូវការ ប្រើប្រាស់ក្នុងស្រុក និងវត្ថុធាតុដើមបម្រើឱ្យឧស្សាហកម្មនាំចេញ។

៥. តាមទិន្នន័យបឋមពីធនាគារជាតិ នៅរយៈពេល៣ខែដើមឆ្នាំ២០១៨នេះ រដ្ឋបាលថ្នាក់ជាតិអនុវត្តចំណូលសរុប បានចំនួន ៤.០៨៣,១៣ប៊ីលានរៀល គឺស្មើនឹង ២៣,១% និងចំណាយអនុវត្តបានចំនួន ៣.៣៦៣,៩៣ប៊ីលានរៀល ស្មើនឹង ១៤,៧%នៃច្បាប់ហិរញ្ញវត្ថុប្រចាំឆ្នាំ ក្នុងនោះចំណាយចរន្តអនុវត្តបានចំនួន ២.៨២៤,៣៩ប៊ីលានរៀល ស្មើនឹង ១៨,៤% ។ ការអនុវត្តចំណាយមានលក្ខណៈល្អប្រសើរជាងឆ្នាំកន្លងទៅ ដោយសារ ការចូលរួមអនុវត្តរបស់អ្នកពាក់ព័ន្ធលើការកែទម្រង់ នីតិវិធីចំណាយ ដែលមានលក្ខណៈងាយអនុវត្ត និងបុរេសកម្ម។ ជាមួយ លទ្ធផលនៃការអនុវត្តវិធីការរដ្ឋបាលការងារការងារខិតខំ ប្រឹងប្រែងរបស់ក្រសួងសេដ្ឋកិច្ចនិងហិរញ្ញវត្ថុ ក្នុងការអនុវត្តយ៉ាងម៉ឺងម៉ាត់នូវកម្មវិធីកែទម្រង់ហិរញ្ញវត្ថុសាធារណៈ ដើម្បី ធានានូវប្រសិទ្ធភាពការអនុវត្តវិធីការ។

៦. រយៈពេល ៤ខែដើមឆ្នាំ២០១៨នេះ គម្រោងវិនិយោគឯកជនសរុបដែលទទួលបានការអនុញ្ញាតដោយក្រុមប្រឹក្សាអភិវឌ្ឍន៍កម្ពុជាមានចំនួន ៤៦គម្រោង (ថយចុះ ១៩គម្រោង) និងមានទុនវិនិយោគសរុបចំនួន ៦០០លានដុល្លារអាមេរិក គឺបានកើនឡើងប្រមាណជាង ២ដងធៀបនឹងរយៈពេលដូចគ្នាឆ្នាំ២០១៧ ព្រមទាំងបង្កើតការងារបានប្រមាណ ៥១ពាន់ កន្លែង។ ការវិនិយោគលើវិស័យកសិកម្មមាន ៦គម្រោង មានទុនវិនិយោគប្រមាណ ៣៥,១% នៃទុនវិនិយោគសរុប ដែល មានប្រភេទគម្រោងដូចជា រោងចក្រកសិ-ឧស្សាហកម្ម, រោងម៉ាស៊ីនកិនស្រូវ និងរោងចក្រកៅស៊ូ។

៧. រយៈពេល ៣ខែដើមឆ្នាំ២០១៨នេះ ចំនួនមកដល់នៃភ្ញៀវទេសចរអន្តរជាតិសរុបមានប្រមាណ ១.៧១១ពាន់ នាក់ បានកើនឡើង ១៣,៩%ធៀបនឹងរយៈពេលដូចគ្នាឆ្នាំមុន ដែលភ្ញៀវទេសចរភាគច្រើនគឺជា ជនជាតិចិន, វៀតណាម, កូរ៉េ, ឡាវ, ថៃ និងសហរដ្ឋអាមេរិក។

៨. រយៈពេល ៤ខែដើមឆ្នាំ២០១៨ សំណើសុំសាងសង់សរុបមាន ១.១៧១គម្រោង មានការកើនឡើងគួរឱ្យកត់ សម្គាល់ធៀបនឹងរយៈពេលដូចគ្នាឆ្នាំមុន (កើនឡើង ១៥១គម្រោង) ដែលភាគច្រើនគឺកើនឡើងលើប្រភេទសំណង់លំនៅដ្ឋាន និងពាណិជ្ជកម្ម។

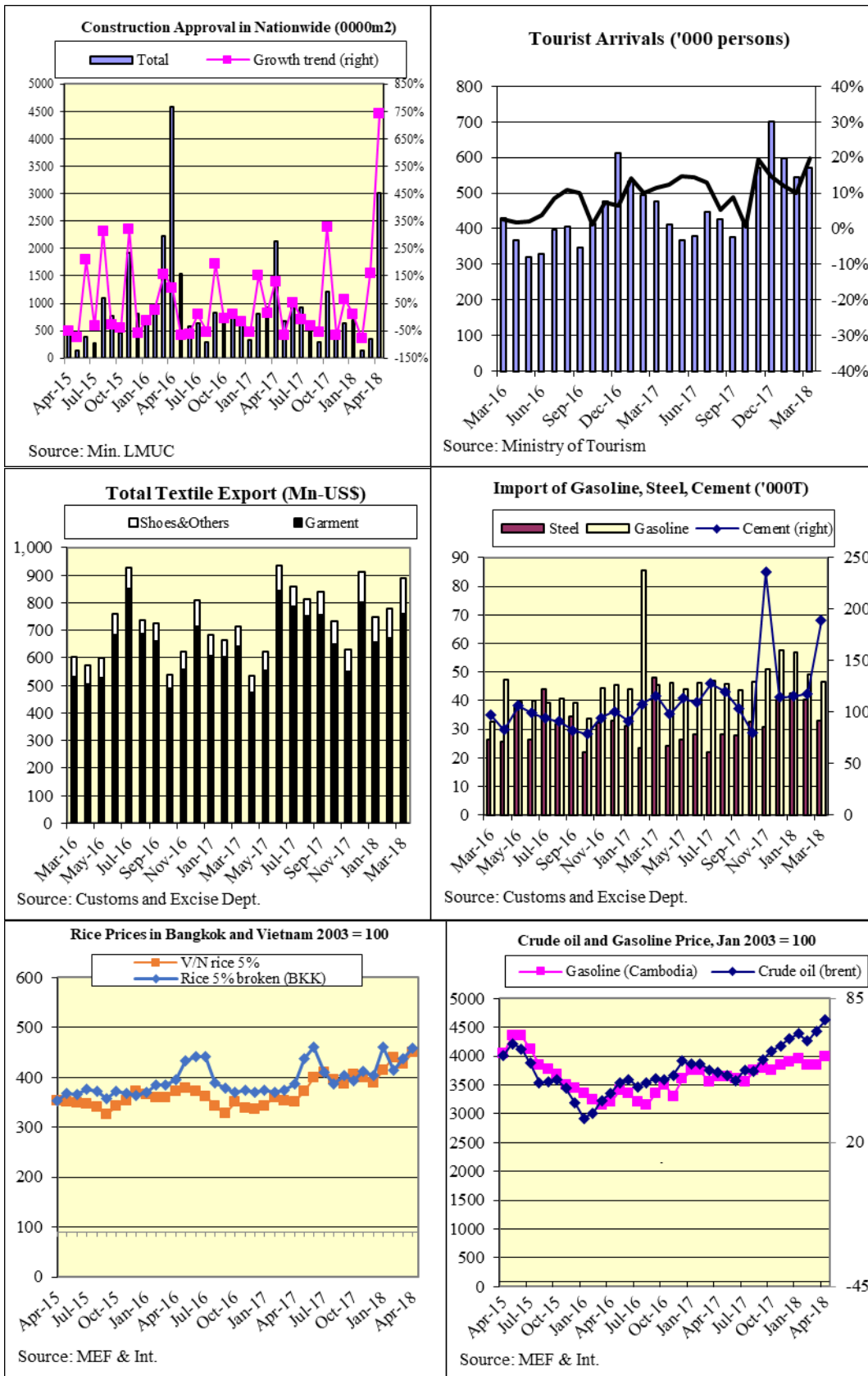
៩. ក្នុងខែមេសា ឆ្នាំ២០១៨ ថ្លៃប្រេងនៅលើទីផ្សារអន្តរជាតិនៅតែបន្តកើនឡើង នេះដោយសារការកើនឡើងតម្រូវ ការប្រេងនៅខាងនៅលើទីផ្សារពិភពលោក នាដើមត្រីមាសទី២នេះ ស្របពេលប្រទេសផលិតប្រេងនៅ ដូចជាសហរដ្ឋអាមេរិក និងអ៊ីរ៉ង់ បានព្យាយាមបង្កើនគុណភាពប្រេងរបស់ខ្លួនពីគុណភាពធម្មតា (Regular) ទៅកម្រិតខ្ពស់ (Premium) ។

អង្ករនាំចេញ (ខ្ទេច ៥%) របស់កម្ពុជា មានការធ្លាក់ថ្លៃបន្តិច ធៀបនឹងខែមីនាខាងទៅ ដោយសារ ការប្រកួត ប្រជែងថ្លៃអង្ករនាំចេញជាមួយប្រទេសកូរ៉េតំបន់ និងក្រៅតំបន់ ស្របពេលដែលប្រមុខរាជរដ្ឋាភិបាលកម្ពុជាជំរុញការបញ្ជុះថ្លៃ និងបង្កើនគុណភាពអង្ករក្នុងគោលដៅទាក់ទាញការបញ្ជាទិញបន្ថែមពីប្រទេសដៃគូពាណិជ្ជកម្ម។ រីឯថ្លៃអង្ករនាំចេញរបស់ថៃ និងវៀតណាមមានការកើនឡើងដូចគ្នា ដោយសារទីផ្សារចិន និងអាហ្វ្រិកមានតម្រូវការអង្ករស និងអង្ករសម្រូបរបស់ថៃក្នុង ត្រីមាសទី២នេះ យោងតាម National News Bureau of Thailand និង www.bangkokpost.com ។ រីឯប្រទេសវៀតណាម បានទទួលការចុះកិច្ចសន្យាបញ្ជាទិញជាបន្តបន្ទាប់ពីប្រទេសដៃគូពាណិជ្ជកម្ម រួមមានប្រទេសហ្វីលីពីន និងឥណ្ឌូនេស៊ី។

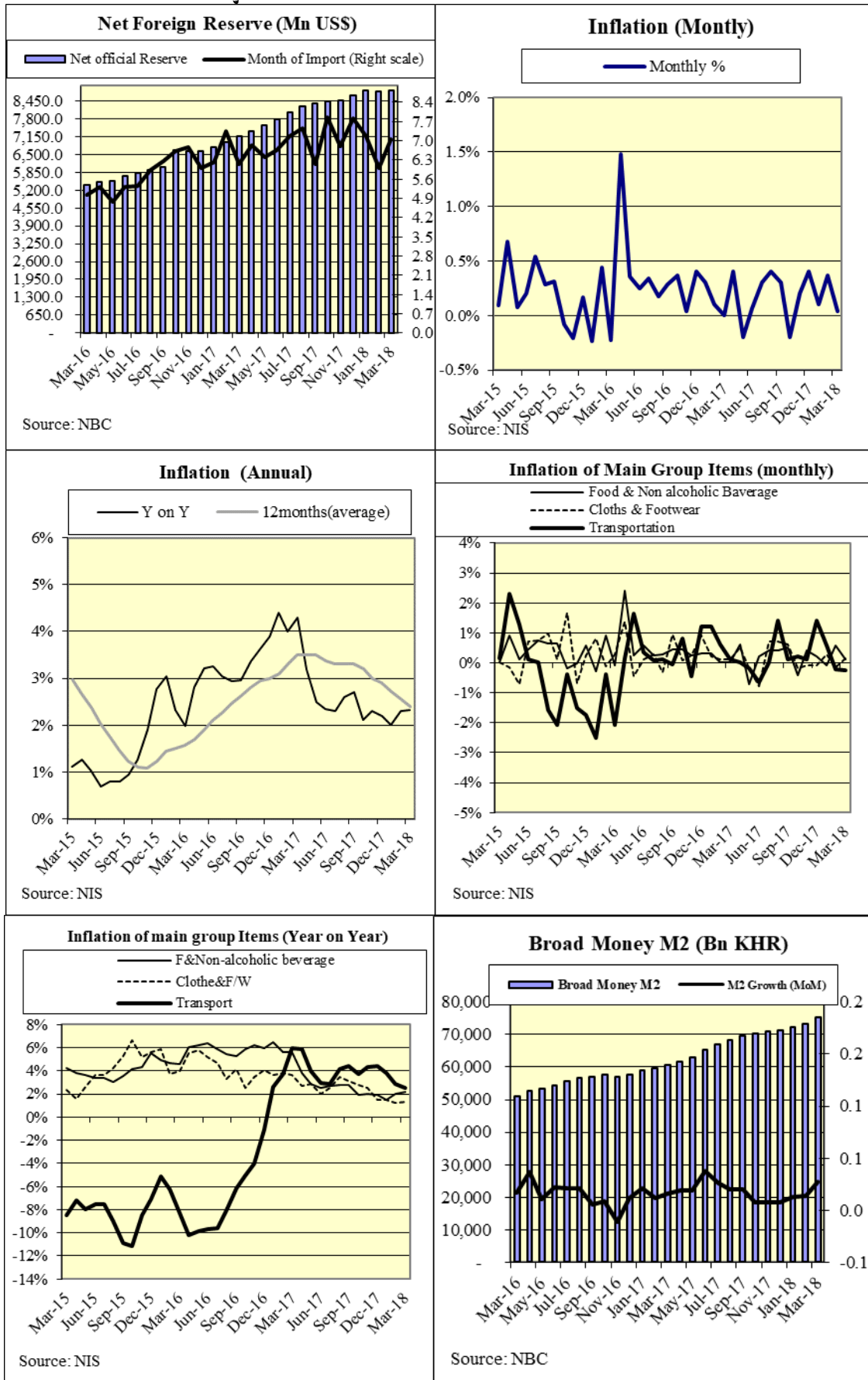
កៅស៊ូនៅស្តង់ដារ TSR20 លើទីផ្សារអាស៊ី ថ្លៃ ១.៤៣០ដុល្លារ/តោន បានធ្លាក់ចុះ ១០ដុល្លារ/តោន ធៀបខែមុន ដោយសារការផ្គត់ផ្គង់កៅស៊ូធម្មជាតិលើសពីតម្រូវការលើទីផ្សារពិភពលោក ព្រមទាំងភាពតានតឹងពាណិជ្ជកម្មរវាងប្រទេស ចិន និងសហរដ្ឋអាមេរិក។

៣. ឧបសគ្គ

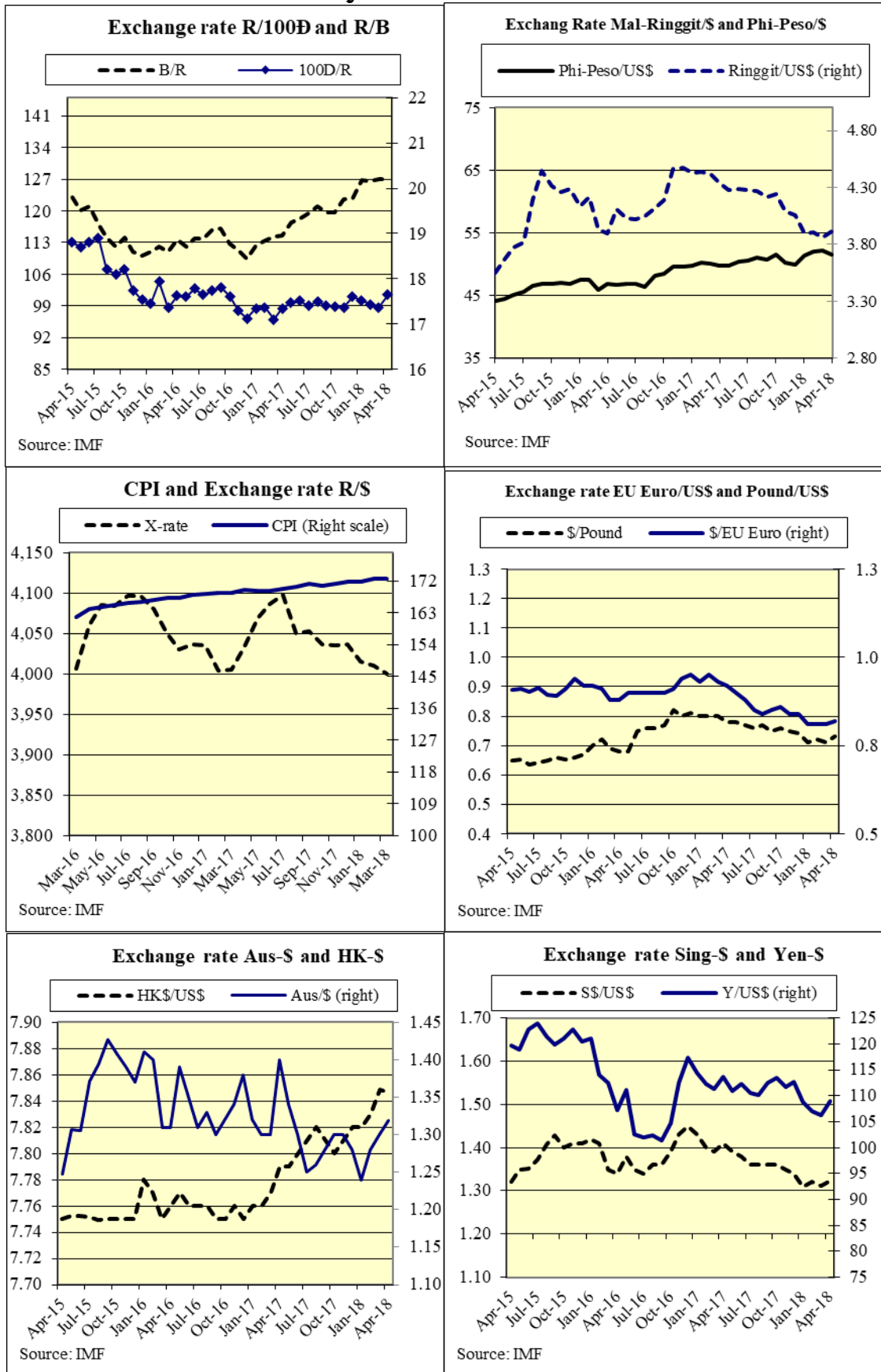
ស្ថាប័នករណីមុខ (Leading Indicators)



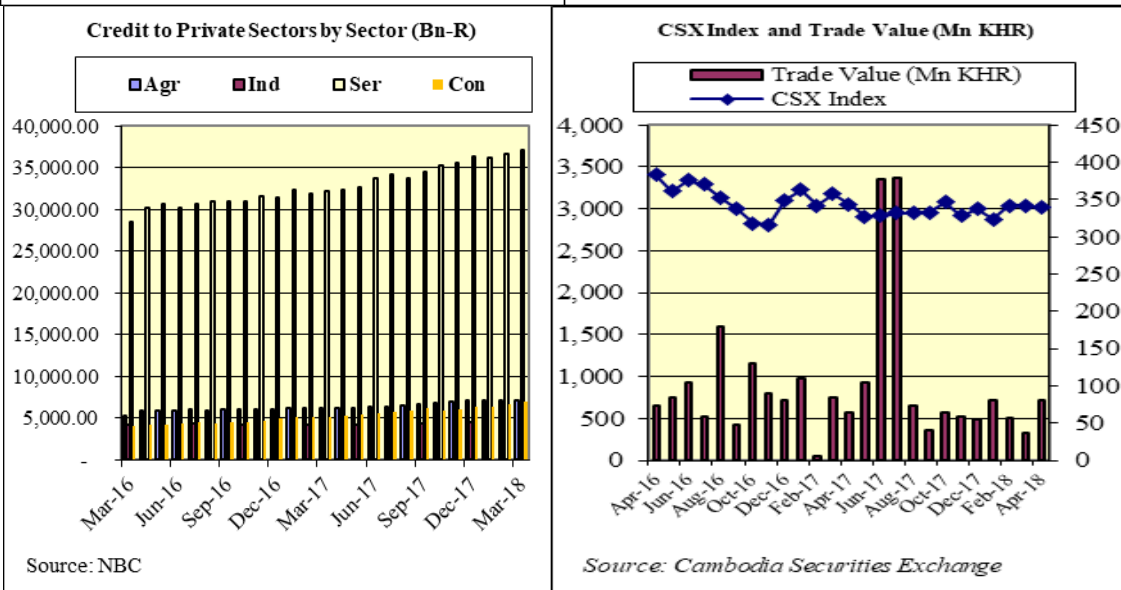
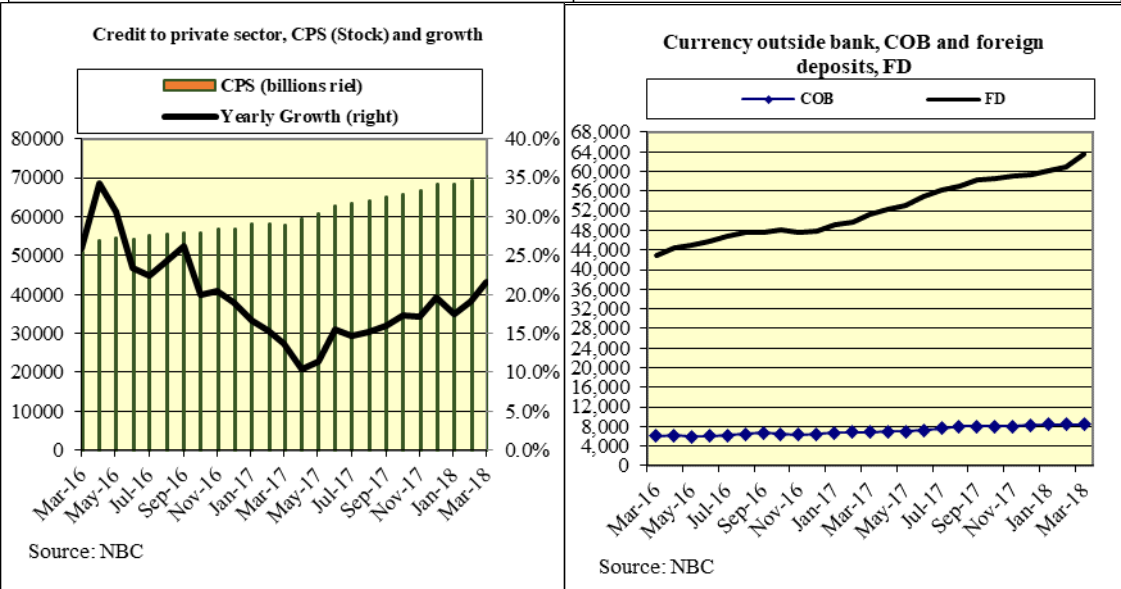
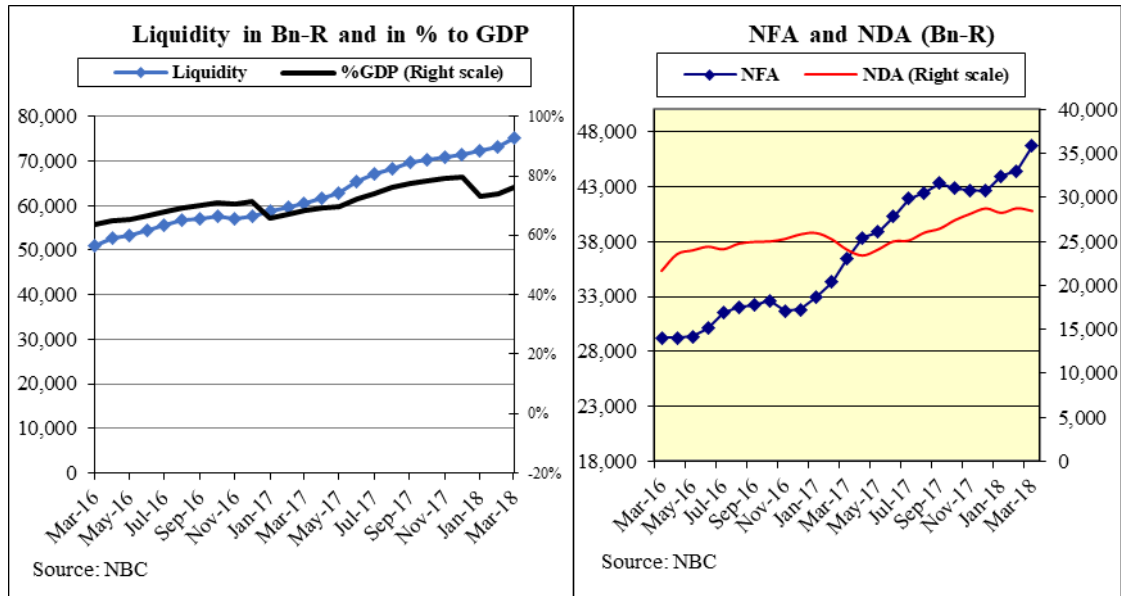
អតិថិជន រូបិយវត្ថុ និងទុនបរទេស (Inflation, M2 and Foreign Reserve)



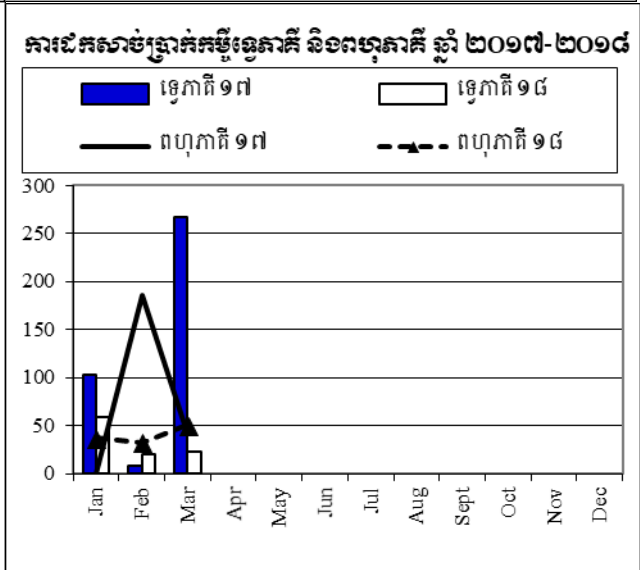
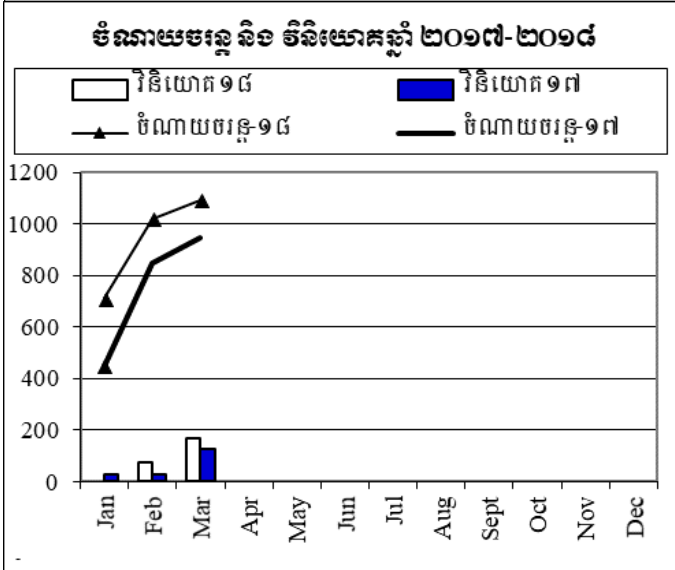
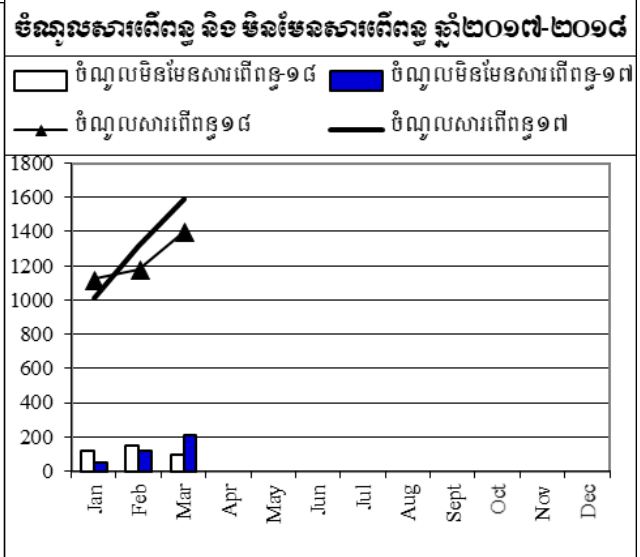
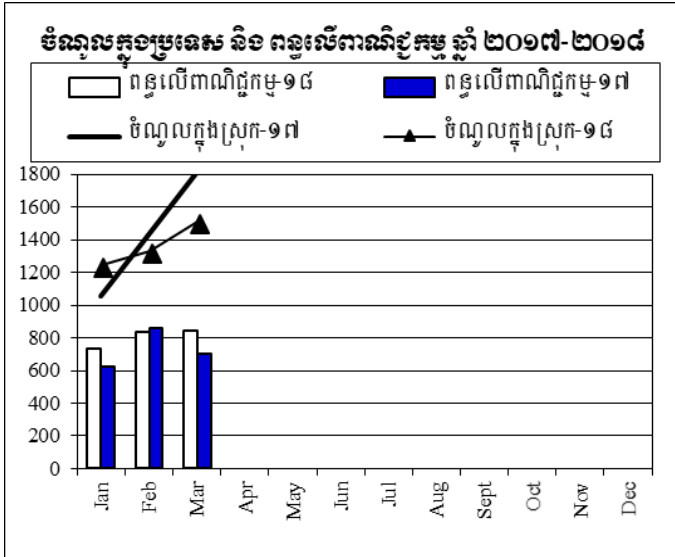
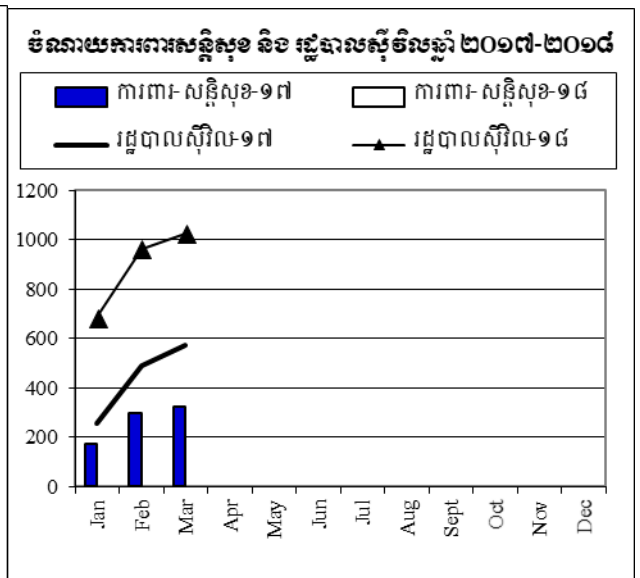
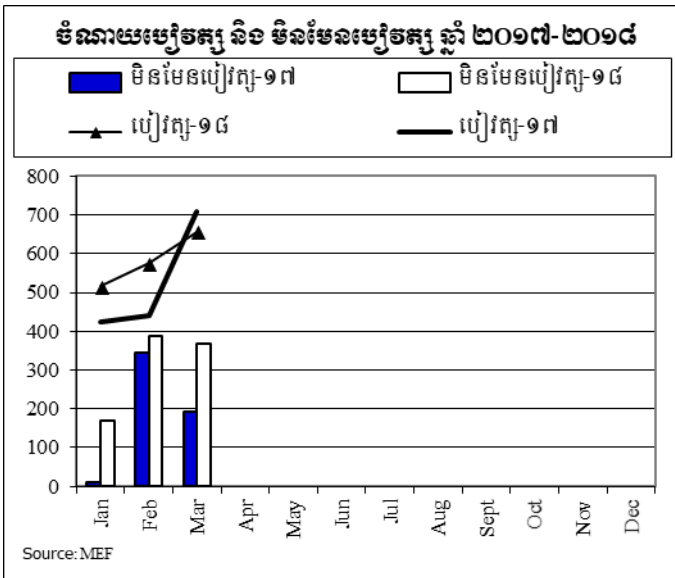
អត្រាប្តូរទ្រព្យ (Exchange Rate)



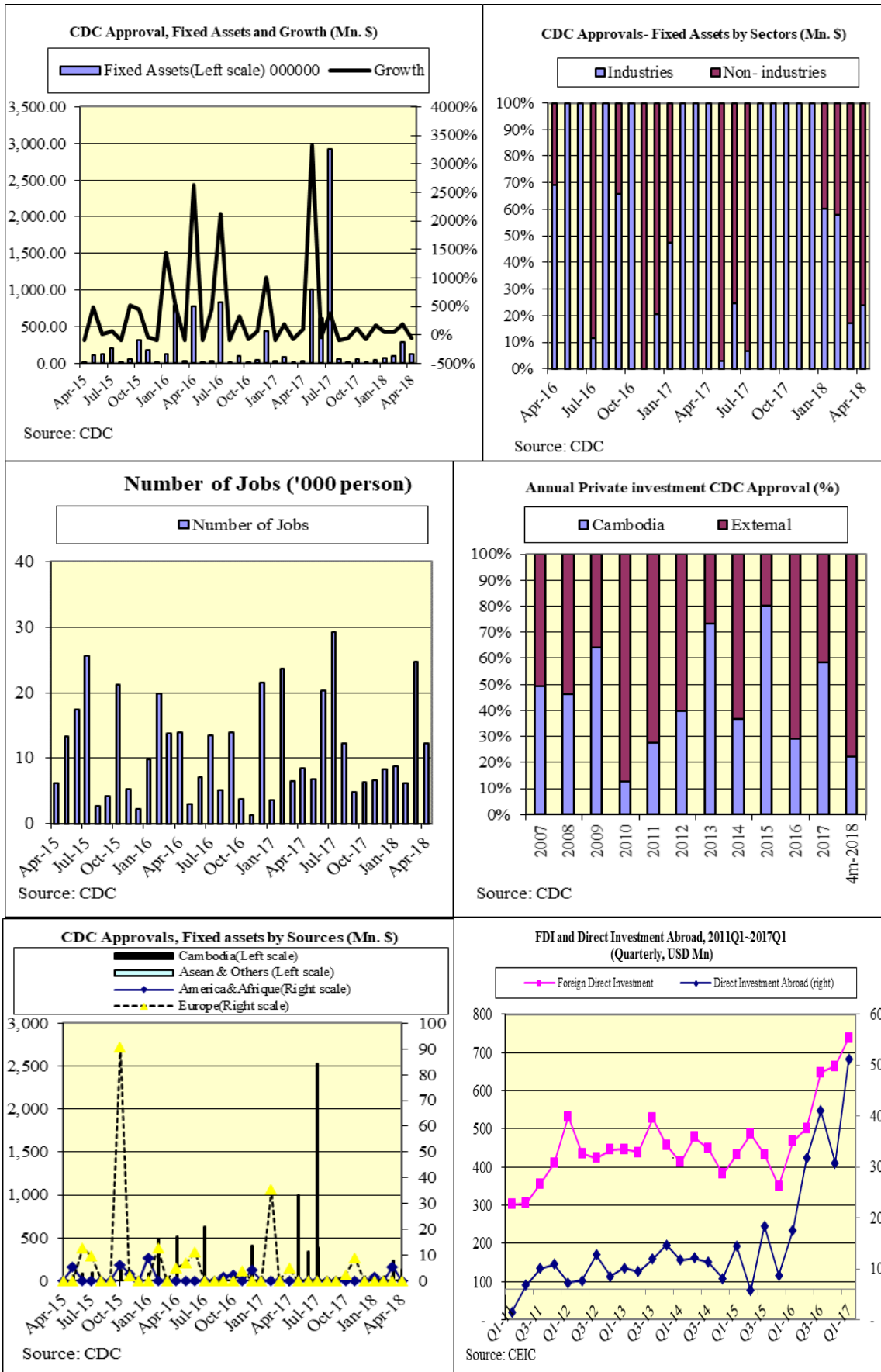
ធនាគារនិងទីផ្សារមូលបត្រ (Banking and Securities Market)



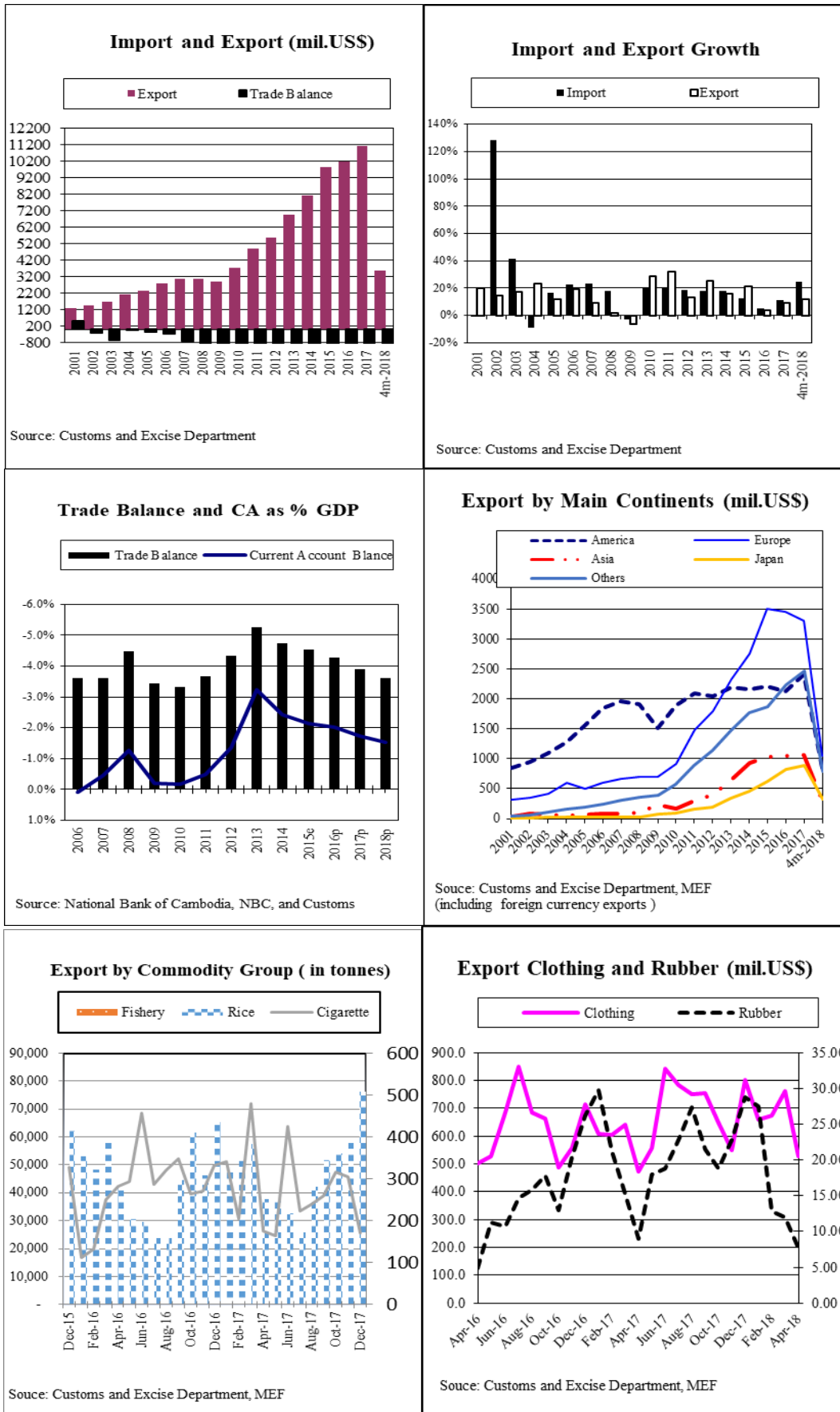
ការអនុវត្តថវិកា (Budget)



វិនិយោគវត្ថុ និង ការបង្កើតការងារ (Investment and Employment)



វិស័យពាណិជ្ជកម្ម (Trades)



កំណត់សម្គាល់

កៅស៊ូ៖

- កៅស៊ូTSR20: ឬហៅថាកៅស៊ូស្តង់ដារលេខ២០ រួមមានកៅស៊ូSIR20, SMR20 និងSTR20 គឺសំដៅលើកៅស៊ូធម្មជាតិដែលមានសារធាតុផ្សេងៗទៀត២០%។ កៅស៊ូធម្មជាតិមានច្រើនប្រភេទ ក្នុងនោះកៅស៊ូដែលមានតម្រូវការប្រើប្រាស់ច្រើនជាងគេគឺកៅស៊ូស្តង់ដារ(កៅស៊ូដុំ) និងកៅស៊ូបន្ទះ។ កៅស៊ូTSR20ជាប្រភេទកៅស៊ូដែលបានកែច្នៃក្នុងកម្រិតខ្ពស់ ប្រើប្រាស់សម្រាប់ផលិតកម្មកង់ឡាន បំពង់ទឹកជ័រ កម្រាលជ័រ ស្បែកជើងនិងអាវភ្លៀជាដើម។ កៅស៊ូប្រភេទនេះមានកម្រិតស្ថិតទាប ហើយងាយលាយបញ្ចូលជាមួយសារធាតុដទៃ ដែលធ្វើឱ្យផលិតផលផលិតចេញពីកៅស៊ូនេះមានភាពរឹងមាំ ធន់និងមិនងាយសឹកវិចិល។ ប្រទេសសំខាន់ៗដែលផលិតកៅស៊ូប្រភេទនេះគឺម៉ាឡេស៊ី ថៃ ឥណ្ឌូណេស៊ី វៀតណាមនិងចិន។
- កៅស៊ូRSS (Ribbed Smoked Sheets)បែងចែកជា៦ប្រភេទគឺ ប្រភេទលេខ1, 2, 3, 4, 5 និងប្រភេទពិសេស មានពិណល្បឹងនិងវេចខ្ចប់ជាបន្ទះ។ កៅស៊ូប្រភេទRSS3 ច្រើនផលិតនៅប្រទេសថៃ ឥណ្ឌា និងឥណ្ឌូណេស៊ី ប្រើប្រាស់ជាវត្ថុធាតុសម្រាប់ផលិតសំបកកង់រថយន្ត បំពង់ទឹកជ័រ និងស្បែកជើង។ កៅស៊ូប្រភេទនេះប្រើប្រាស់ក្នុងឧស្សាហកម្មផលិតសំបកកង់រថយន្ត និងដែលជាធាតុផ្សំលើស 50%នៃផលិតផល។

ប្រេងឆៅ៖

ប្រេងឆៅBrent, WTI និងDubai ជាប្រភេទប្រេងឆៅធុនស្រាល(Light Crude Oil)ដែលមានការទិញលក់ច្រើនជាងគេ និងជាថ្លៃមូលដ្ឋានក្នុងការទិញលក់កិច្ចសន្យាអនាគត (Future Contract)។ ប្រេងឆៅលើទីផ្សារអន្តរជាតិមានលក្ខណៈខុសគ្នាទៅតាមប្រភេទដូចជា៖ ប្រភេទប្រេងឆៅBrentច្រើនផលិតនៅតំបន់សមុទ្រអាក្នុងទិចខាងជើង, ប្រភេទប្រេងឆៅរបស់អាមេរិកWTI (West Texas Intermediate) និងប្រភេទប្រេងឆៅរបស់អារ៉ាប់ប៊ីសាអ៊ូមីតDubai។ ប្រភេទប្រេងឆៅទាំងបីមានលក្ខណៈខុសគ្នាទៅតាមកម្រិតភាពស្រាល ហើយប្រភេទប្រេងឆៅដែលមានភាពស្រាលជាងគេអាចចម្រាញ់ជាប្រេងឥន្ធនៈបានច្រើន។ API Gravity ត្រូវបានគេប្រើប្រាស់វាស់វែងភាពស្រាលនៃប្រភេទប្រេងឆៅនីមួយៗ។ ប្រភេទប្រេងឆៅដែលមានកម្រិត API Gravity កាន់តែខ្ពស់គឺជាប្រភេទប្រេងឆៅដែលកាន់តែស្រាល និងអាចចម្រាញ់ជាប្រេងឥន្ធនៈបានច្រើន។

- WTI 40o API
- Brent 38o API
- Dubai 32o API

រៀបចំដោយ
នាយកដ្ឋានស្ថិតិ និងវិភាគសេដ្ឋកិច្ច
អគ្គនាយកដ្ឋានគោលនយោបាយ
ក្រសួងសេដ្ឋកិច្ច និងហិរញ្ញវត្ថុ

ព័ត៌មានផ្សេងៗ សូមទាក់ទងក្រុមការងារ

ទូរស័ព្ទលេខ៖ ០២៣ ៤២៧ ៩១៣, ០៧៧ ៨៨ ៩៩ ៩២

ម៉ោងធ្វើការ៖ ៧:០០ ដល់ ១១:០០ ព្រឹក និង ២:០០ ដល់ ៥:០០ រសៀល

កំណត់សម្គាល់៖

ចំពោះមតិដែលបានបង្ហាញក្នុងរបាយការណ៍នេះគឺជាការយល់ឃើញរបស់ក្រុមការងារនៃអគ្គនាយកដ្ឋាន។

ការផ្សព្វផ្សាយនេះមិនស្តែងពីការយល់ឃើញរបស់ក្រសួងសេដ្ឋកិច្ចនិងហិរញ្ញវត្ថុ ឬរាជរដ្ឋាភិបាលកម្ពុជានោះទេ។