

## ជំពូក ៦

**ការប្រឹក្សា និង ពិគ្រោះយោបល់ ពីសាធារណជន**

Public Consultation

### ជំពូកទី ៦

## ការប្រឹក្សាយោបល់ និង ពិគ្រោះយោបល់ពីសាធារណជន

### ៦.១ សេចក្តីផ្តើម

ការប្រឹក្សា និងពិគ្រោះយោបល់ពីសាធារណជនដែលពាក់ព័ន្ធដោយសារគម្រោងនេះ គឺជាចំណុចមួយដ៏សំខាន់ ដែល ធ្វើឡើងដើម្បីឱ្យសាធារណជនដែលពាក់ព័ន្ធទាំងនេះផ្តល់នូវមតិយោបល់ និងសំណូមពរក្នុងការជួយដល់ការអនុវត្តគម្រោង ឱ្យបានល្អប្រសើរ និងមានភាពរលូន ។

ការប្រឹក្សា និងពិគ្រោះយោបល់នេះ ដើម្បីបង្ហាញបន្ថែមនូវបញ្ហាប៉ះពាល់ ដែលកើតមានក្នុងដំណាក់កាលសាងសង់គម្រោង ហើយបញ្ហាទាំងនេះ នឹងត្រូវយកមកវិភាគឱ្យបានពេញលេញ ក្នុងគោលបំណង ទាញយកផលមកវិញ ពីការបាត់បង់ធនធាន ដោយ សារគម្រោង និងជួយទប់ស្កាត់ការបង្កគ្រោះមន្ត្រីរាយ ដែលអាចកើតមានដោយយថាហេតុណាមួយពីគម្រោង នេះ ។

រយៈពេលការធ្វើការប្រឹក្សា និងពិគ្រោះយោបល់ពីអង្គភាព និងអាជ្ញាធរពាក់ព័ន្ធ ដោយសារគម្រោងនេះ បានប្រព្រឹត្តទៅ ១០/០៣/២០១០ ដល់ ១៥/០៧/២០១០ ។

ការប្រឹក្សា និងពិគ្រោះយោបល់នេះ បានធ្វើការពិភាក្សាវែកញែក និងពន្យល់ឱ្យប្រជាពលរដ្ឋ នៅក្នុងតំបន់គម្រោង ឱ្យបាន យល់អំពីគោលបំណងនៃការអភិវឌ្ឍន៍គម្រោង ដែលទៅថ្ងៃអនាគតនឹងនាំឱ្យពួកគាត់បានរីកចម្រើន (ចូលរួមចំណែកជាមួយរាជរដ្ឋា ភិបាលកម្ពុជា ក្នុងការកាត់បន្ថយភាពក្រីក្ររបស់ប្រជាពលរដ្ឋក្នុងតំបន់គម្រោង) ។

### ៦.២ គោលបំណងនៃការប្រឹក្សា

គោលបំណង នៃការប្រឹក្សា និងពិគ្រោះយោបល់ពីសាធារណជន មានគោលបំណងដូចតទៅ :

- ស្វែងរកមតិវិចារក្នុង សំណូមពរ បញ្ហាទំនាស់ និងរកវិធីសាស្ត្រកែលំអផ្សេងៗ ដើម្បីឱ្យគម្រោងនេះទទួលបាន ជោគជ័យ ។
- រកវិធានការកាត់បន្ថយហេតុប៉ះពាល់បរិស្ថានអវិជ្ជមាននៃគម្រោងវារីអគ្គិសនីកំចាយនេះឱ្យកាន់តែមានប្រសិទ្ធភាព ។

### ៦.៣ លទ្ធផល នៃការប្រឹក្សា និងពិគ្រោះយោបល់ពីសាធារណជន

ក្រុមការងារសិក្សាស្រាវជ្រាវផ្នែកការវាយតម្លៃហេតុប៉ះពាល់បរិស្ថានសង្គមរបស់ SAWAC បានធ្វើការប្រឹក្សា និង ពិគ្រោះយោបល់ ពីអាជ្ញាធរពាក់ព័ន្ធ និងអង្គភាពពាក់ព័ន្ធ ដូចខាងក្រោម:

- អភិបាលរងខេត្តកំពត និងប្រធានមន្ទីរបរិស្ថាន ខេត្តកំពត
- ប្រធានមន្ទីររៀបចំដែនដី នគរូបនីយកម្ម សំណង់ និងសុរិយោដី ខេត្តកំពត
- អភិបាលរងស្រុកទឹកឈូ និងមេឃុំម៉ាក់ប្រាង
- ប្រធានមន្ទីរឧស្សាហកម្ម រ៉ែ និង ថាមពល ខេត្តកំពត
- ប្រធានរដ្ឋករទឹក ខេត្តកំពត
- ប្រធានអគ្គិសនី ខេត្តកំពត
- ប្រធានមន្ទីរធនធានទឹក និង ឧតុនិយម ខេត្តកំពត

- នាយខ័ណ្ឌរដ្ឋបាលព្រៃឈើ ខេត្តកំពង់
- នាយរងខ័ណ្ឌរដ្ឋបាលជលផល ខេត្តកំពង់
- ប្រធានឧទ្យានជាតិព្រះមុនីវង្ស បូកគោ
- និងប្រជាពលរដ្ឋ ដែលត្រូវប៉ះពាល់ជាមួយគំរោង ។

លទ្ធផលនៃការប្រឹក្សាយោបល់ខាងលើ មានលំអិតតាមលំដាប់ឋានានុក្រម ដូចខាងក្រោម :

**៦.៣.១ លទ្ធផល នៃការប្រជុំប្រឹក្សាយោបល់រវាងក្រុមការងារជាមួយអភិបាលរងខេត្តកំពង់ និងប្រធានមន្ទីរបរិស្ថាន ខេត្តកំពង់**

ការប្រជុំពិភាក្សា និងប្រឹក្សាយោបល់ របស់ក្រុមការងារ SAWAC ជាមួយលោក **ហេង វណ្ណា** អភិបាលរង ខេត្តកំពង់ និងលោក **ស៊ីម ឆា** ប្រធានមន្ទីរបរិស្ថាន ខេត្តកំពង់ បានប្រព្រឹត្តទៅនៅថ្ងៃទី១១ ខែមីនា ឆ្នាំ២០១០ វេលាម៉ោង ៨:០០ នាទី ដល់ម៉ោង ០៩:៣០នាទី ព្រឹក នៅមន្ទីរបរិស្ថាន ខេត្តកំពង់ បានទទួលលទ្ធផល ដូចខាងក្រោម :

មតិអភិបាលរង :

- គំរោងនេះ ពុំមានការប៉ះពាល់បរិស្ថានសង្គម ដោយសារការជំរុញសម្រាប់ប្រជាពលរដ្ឋចេញតំបន់លិចទឹក (អាងស្តុកទឹក) នោះទេ ព្រោះថាក្នុងតំបន់លិចទឹករបស់គំរោង ពុំមានអ្នកស្រុករស់នៅនោះទេ ។ រីឯការប៉ះពាល់ដីប្រើប្រាស់របស់ប្រជាពលរដ្ឋ ដោយសារការកសាងផ្លូវសំរាប់ដឹកថ្ម ដើម្បីធ្វើការសាងសង់ហេដ្ឋារចនាគំរោង ឃើញថាក្រសួង និងមន្ទីរឧស្សាហកម្ម រ៉ែ និងថាមពល ព្រមទាំងគណៈកម្មការខេត្ត បានដោះស្រាយជាមួយក្រុមហ៊ុនជូនប្រជាពលរដ្ឋ ដែលប៉ះពាល់ទាំងនោះ បានរួចរាល់ហើយដែរ ។
- ហេតុប៉ះពាល់អវិជ្ជមានដល់ធនធានធម្មជាតិ និងបញ្ហាប៉ះពាល់អវិជ្ជមានដល់បញ្ហាសេដ្ឋកិច្ចសង្គម គិតថាវាជាគោលដៅសំខាន់ក្នុងការសិក្សា របស់ក្រុមការងារសិក្សាវាយតម្លៃហេតុប៉ះពាល់បរិស្ថាន នេះ ។
- ក្តីសង្ឃឹមរបស់គំរោងនេះ វាជាផលប្រយោជន៍រួមសំរាប់ការអភិវឌ្ឍគ្រប់វិស័យ និងផ្តល់ផលប្រយោជន៍ដល់ប្រជាពលរដ្ឋគ្រប់រូបផងដែរ ។
- គំរោងនេះ បានផ្តល់ការងារធ្វើដល់ប្រជាពលរដ្ឋមូលដ្ឋាន សំរាប់ដោះស្រាយជីវភាពប្រចាំថ្ងៃរបស់គាត់ ជាពិសេសប្រជាពលរដ្ឋនៅស្រុកទឹកឈូទាំងមូល ។
- ចំពោះព្រៃឈើ ដែលត្រូវសំអាតចោលទាំងស្រុងក្នុងតំបន់អាង គួរតែរៀបចំធ្វើសារពើភ័ណ្ឌឱ្យបានឆាប់រហ័ស ព្រោះ ថា រដូវវស្សាជិតមកដល់ហើយ ។
- ក្រុមការងារ SAWAC គួរកំណត់បរិមាណព្រៃឈើ ដែលត្រូវសំអាតក្នុងអាង ឱ្យបានឆាប់រហ័ស មុនរដូវវស្សានេះ ពីព្រោះខ័ណ្ឌរដ្ឋបាលព្រៃឈើ ហាក់បីដូចជាមានការយឺតយ៉ាវណាស់ លើការងារកំណត់បរិមាណព្រៃឈើនេះ មិនដឹង ហេតុអ្វីនោះទេ ។
- គួរពិភាក្សាគ្នាអំពីបញ្ហាការថែរក្សាព្រៃជុំវិញតំបន់គំរោង ដើម្បីធ្វើឱ្យតំបន់គំរោងមានព្រៃឈើ អាចស្រូបយកទឹកភ្លៀង ផ្គត់ផ្គង់ដល់ដំណើរការគំរោងបានយូរអង្វែង ។

មតិលោកប្រធានមន្ទីរបរិស្ថាន :

- ការបំផ្លាញព្រៃឈើ និងធ្វើឱ្យមានការខ្វះខាតប្រភពទឹកសំរាប់គំរោង បើសិនជាក្រុមហ៊ុនមិនមានមូលនិធិសំរាប់គ្រប់គ្រងការពារ និងអភិរក្សព្រៃឈើ នៅជុំវិញតំបន់គំរោងនោះទេ ។
- ក្រុមហ៊ុនវិនិយោគគួរតែកំណត់ទំហំព្រៃដែលបាត់បង់ឱ្យបានច្បាស់លាស់ ក្នុងអាងរបស់គំរោង ដើម្បីរាជរដ្ឋាភិបាលអាចធ្វើការប៉ាន់ប្រមាណ តម្លៃសំរាប់ចំណូលថវិកាជាតិ ។
- ក្រុមហ៊ុនវិនិយោគ គួរតែសហប្រតិបត្តិការជាមួយរដ្ឋអំណាចភូមិ-ឃុំ ពាក់ព័ន្ធដើម្បីជ្រើសរើស ប្រជាពលរដ្ឋ ទាំងស្រីទាំង ប្រុស ធ្វើជាកម្មកររបស់គំរោង ។
- ក្រុមហ៊ុនត្រូវសាងសង់សំណង់ហេដ្ឋារចនាសម្ព័ន្ធគំរោង និងផ្លូវទៅតំបន់គំរោងទៅតាមបទដ្ឋានបច្ចេកទេសត្រឹមត្រូវដើម្បីធានាគុណភាព និងសុវត្ថិភាព ។
- គួរធ្វើដើងទេរជាផ្នែកក្រៅ ដើម្បីការពារការហូរច្រោះដី និងបាក់ថ្ម ជៀសវាងបង្កគ្រោះថ្នាក់ច្រើនយ៉ាងក្នុងតំបន់គំរោង និងផ្នែកខាងក្រោមតំបន់គំរោង ។
- ក្រុមហ៊ុនគួរសហការជាមួយក្រុមហ៊ុនដឹកសំរាមរបស់ខេត្ត ក្នុងការចោលសំរាម ។
- ក្រុមហ៊ុនត្រូវសាងសង់កន្លែងស្នាក់នៅរបស់បុគ្គលិក-កម្មករគំរោង ក្នុងដំណាក់កាលសាងសង់គំរោង ឱ្យមានអនាម័យល្អ ដូចជាមានកន្លែងដាក់សំរាម បង្គន់អនាម័យ ។ល។
- ក្រុមហ៊ុនត្រូវសំអាតទឹកកខ្វក់ចេញពីបង្គន់ បន្ទប់ទឹក ផ្ទះបាយមុនបង្ហូរទឹកកខ្វក់នេះមកផ្នែកខាងក្រោមតំបន់ គំរោង ។
- គួរឱ្យមន្ត្រីមន្ទីរបរិស្ថាន ចូលរួមជាមួយក្រុមការងារ SAWAC ក្នុងការងារវាយតម្លៃហេតុប៉ះពាល់បរិស្ថាន និងសង្គម លើគំរោងវារីអគ្គិសនីកំចាយ ដើម្បីធ្វើឱ្យមន្ត្រីបរិស្ថាននាំផ្លូវ និងមានការយល់ដឹងបន្ថែមទៀតអំពីការងារនេះ ។

**សំណូមពរ :** សូមឱ្យក្រុមហ៊ុនវិនិយោគ ឧបត្ថម្ភដល់មន្ត្រីបរិស្ថានខេត្ត ចំនួន ៥-១០នាក់ ក្នុងការល្បាត ការពារព្រៃឈើជុំវិញតំបន់គំរោង ។

**៦.៣.២ លទ្ធផល វិនិច្ឆ័យប្រជុំប្រឹក្សាយោបល់រវាងក្រុមការងារជាមួយប្រជាពលរដ្ឋនិងមន្ត្រីរៀបចំដែនដី នគរូបនីយកម្ម សំណង់ និងសុរិយោដី ខេត្តកំពត**

ការប្រជុំពិភាក្សា និងប្រឹក្សាយោបល់ របស់ក្រុមការងារ SAWAC ជាមួយ **ឯង ម៉ុន្តាន់ភ្នំ** ប្រធានមន្ទីររៀបចំដែនដី នគរូបនីយកម្ម សំណង់ និងសុរិយោដី ខេត្តកំពត បានប្រព្រឹត្តទៅនៅថ្ងៃទី១០ ខែមីនា ឆ្នាំ២០១០ វេលាម៉ោង ១០:៣០ នាទី ដល់ម៉ោង ១១:៣០នាទី បានទទួលលទ្ធផល ដូចខាងក្រោម :

- គំរោងនេះ មានផលប៉ះពាល់លើដីប្រើប្រាស់របស់ប្រជាពលរដ្ឋ ដែលចិតក្នុងតំបន់ឧទ្យានជាតិព្រះមនីវង្សបូកគោ និងគ្មានប័ណ្ណសំគាល់កម្ម សិទ្ធិ ហើយក្រុមហ៊ុនបានសងសំណងអាស្រ័យផលជាការត្រឹមត្រូវហើយ ។ តែចំពោះដីមួយចំនួន មានប័ណ្ណចេញមុនឆ្នាំ១៩៩២ តែមិនដឹងចំនួនប៉ុន្មាននោះទេ ប្រភេទដីនេះគួរដោះស្រាយសងទាំងថ្លៃដី និងសងថ្លៃដំណាំផងដែរ ។

- បើប្រជាពលរដ្ឋមកកាន់កាប់ក្រោយឆ្នាំ១៩៩២ក្នុងតំបន់គំរោង ឬក្បែរតំបន់គំរោង ដែលជាដីរបស់ឧទ្យានជាតិវា ជាការខុសច្បាប់ អាចដកហូតបាន ។
- ចំពោះដីក្នុងតំបន់ក្បែរគំរោង មន្ទីរអាចចេញប័ណ្ណសំគាល់កម្មសិទ្ធិឱ្យបាន លុះត្រាឧទ្យានជាតិព្រះមនីវង្សបូកគោ រាយការណ៍ថា ដីនេះមិនប៉ះពាល់ដីរបស់ឧទ្យានជាតិ ទេ និងមានការពិនិត្យជាក់ស្តែងបន្ថែមទៀត ។
- ពុំមានស្ថិតិប្រជាពលរដ្ឋ ដែលបានរស់នៅក្នុងតំបន់គំរោងនេះទេ ។

**សំណូមពរ :**

- សូមឱ្យក្រុមហ៊ុនមានការសហការល្អជាមួយមន្ទីររៀបចំដែនដី នគរូបនីយកម្ម សំណង់ និងសុរិយោដី ខេត្តកំពត ឱ្យបាន ល្អប្រសើរ ។
- សូមឱ្យក្រុមការងារសិក្សាផលប៉ះពាល់បរិស្ថាន សិក្សាលំអិតបន្ថែមទៀត និងមានការចូលរួមផ្តល់យោបល់ច្រើន កាន់ តែល្អ ជាពិសេស ប្រជាពលរដ្ឋ អាជ្ញាធរមូលដ្ឋាន អង្គភាព ស្ថាប័ន ក្រសួង និងអង្គការពាក់ព័ន្ធនានា ។
- សូមឱ្យក្រុមហ៊ុនវិនិយោគនេះ មានទំនាក់ទំនងល្អ ជាមួយមន្ទីររៀបចំដែនដី នគរូបនីយកម្ម សំណង់ និងសុរិយោដី ខេត្ត ដើម្បីរួមគ្នាដោះស្រាយ នូវបញ្ហាអសកម្មមួយចំនួន ដែលនឹងកើតមានឡើងជាពិសេសក្នុងពេលសាងសង់គំរោងនេះ ។
- សូមឱ្យក្រុមហ៊ុន សាងសង់រាល់ហេដ្ឋារចនាសម្ព័ន្ធ ដោយផ្អែកទៅបទដ្ឋានបច្ចេកទេស និងកំណត់ឱ្យច្បាស់នូវគុណ ភាព និងសុវត្ថិភាព ដើម្បីជៀសវាងគ្រោះថ្នាក់ជាងថាហេតុ ។
- សូមឱ្យមានការជួសជុលហេដ្ឋារចនាសម្ព័ន្ធគំរោងឱ្យបានរឹងមាំឡើងវិញ មុនពេលប្រគល់គំរោងនេះទៅឱ្យរាជ រដ្ឋាភិបាលកម្ពុជាគ្រប់គ្រងបន្ត ។

**៦.៣.៣ សន្ទនាផលនៃការប្រជុំប្រឹក្សាយោបល់របស់ក្រុមការងារជាមួយអភិបាលរងស្រុកទឹកឈូ**

**និងមេឃុំម៉ាក់ប្រាង**

ការប្រជុំពិភាក្សា និងប្រឹក្សាយោបល់របស់ក្រុមការងារ SAWAC ជាមួយលោកស្រី **ម៉ែង សុផា** អភិបាលរងស្រុកទឹក ឈូ និងលោក **សេង ឆាយ** មេឃុំម៉ាក់ប្រាង បានប្រព្រឹត្តិទៅនៅថ្ងៃទី១៥ ខែកក្កដា ឆ្នាំ២០១០ វេលាម៉ោង០៨:៣០នាទី ដល់ម៉ោង ០៩:៣០នាទី ព្រឹក បានទទួលលទ្ធផល ដូចខាងក្រោម :

- សូមគាំទ្រគំរោងនេះ ១០០ភាគរយ ដោយសារ តម្រូវការថាមពលអគ្គិសនីសំរាប់ការអភិវឌ្ឍន៍ប្រទេសជាតិ ពីមាន សារៈសំខាន់ណាស់ ។ ទោះបីជាមានការប៉ះពាល់ដីប្រជាពលរដ្ឋពិសេស តែរដ្ឋាភិបាលបានតម្រូវឱ្យក្រុមហ៊ុន ចេញ សំណង ទូទាត់ តាមកិច្ចព្រមព្រៀងរួចរាល់ហើយ ដោយគ្មានទំនាស់អ្វីទេ ។
- ការដឹកជញ្ជូនរបស់ក្រុមហ៊ុនបានធ្វើឱ្យប៉ះពាល់ដល់ការរស់នៅផងដែរ តែអាជ្ញាធរស្រុកទឹកឈូបានធ្វើសំណើទៅមន្ទីរ ឧស្សាហកម្មឱ្យជួយដោះស្រាយរឿងនេះ ដើម្បីធ្វើយ៉ាងណាឱ្យក្រុមហ៊ុនស្រោចទឹកផ្លូវជាប្រចាំ ជាពិសេសនៅទី ប្រជុំជននិមួយៗ ជៀសវាងការហុយចូលជីនិងកំទេចធ្នើឱ្យប៉ះពាល់ដល់សុខភាពប្រជាពលរដ្ឋ ។ សំណើនេះយើង ឃើញក្រុមហ៊ុនបានអនុវត្តន៍ តែមិនបានតាមសំណូមពរ នោះទេ ឃើញធ្វើនៅពេលណាមានការត្រួតពិនិត្យម្តងម្កាល ប៉ុណ្ណោះ ។

- ក្រុមហ៊ុនបានធ្វើផ្លូវសំរាប់ដឹកទ្រទៅតំបន់គំរោង តែនៅកន្លែងផ្លូវទឹក ឬអូរមិនបានដាក់លូរ ឬស្ពាននោះទេ ជាហេតុ ធ្វើឱ្យមានការលិចលង់ក្នុងរយៈពេលយូរ សំរាប់ភូមិនៅប៉ែកខាងលើ និងធ្វើឱ្យខូចខាតផ្ទះសំបែង និងផលដំណាំ ឬជីវិតមនុស្ស-សត្វ នៅពេលមានទឹកជំនន់កើតឡើង ។
- ក្នុងកំឡុងពេលកំពុងសាងសង់នេះ ប្រជាពលរដ្ឋមួយចំនួនមិនហូបទឹកស្អាតរបស់ខេត្តទេ ព្រោះក្លាចមានជំងឺ ដោយសារ ទឹកព្រែកមានជាតិស៊ីម៉ង់ត៍ច្រើនពេក ។
- សព្វថ្ងៃមានការសំអាតព្រៃ ក្នុងអាងវារីអគ្គិសនី ក្នុងតំលៃ២០០ដុល្លារ/ហិកតា តែមិនដឹងថាមានបង្កើតគណៈកម្ម ការ របស់រដ្ឋាភិបាលត្រួតពិនិត្យការសំអាតឈើនេះដែរឬទេ?
- ចំពោះឈើក្នុងអាង ជាឈើមិនមានតំលៃសេដ្ឋកិច្ចខ្ពស់នោះទេ ហើយឈើខ្លះខូចគុណភាព ទៀតផង ។
- រីឯអ្នកប្រកបរបរ ខាងទេសចរ នៅតំបន់ទឹកល្អ មានចំណូលថយចុះ បើធៀបទៅនឹងមុនដំណាក់កាលសាងសង់ វារី អគ្គិសនីប្រមាណ ៥០-៨០ភាគរយ ដោយសារ បញ្ហាទឹកល្អនេះ មានជាតិស៊ីម៉ង់ត៍ច្រើន មានកាកសំណល់កខ្វក់ ពី បង្គន់ ផ្ទះបាយ និងពីបន្ទប់ទឹក មិនអាចដូតទឹកកំសាន្តបាន ។
- ប្រជាពលរដ្ឋបានឃើញត្រីមួយចំនួនងាប់ អណ្តែតតាមព្រែកកំចាយ ផងដែរ តែមិនទាន់មានមូលហេតុច្បាស់លាស់ ។
- ឆ្នាំ២០១០នេះ មានការរាំងស្ងួត និងការថយចុះចំនួនទេសចរនេះ បានធ្វើឱ្យប្រជាពលរដ្ឋ នៅខេត្តកំពត ជួបបញ្ហា ខ្វះខាត ជីវភាពជាងបណ្តាឆ្នាំកន្លងទៅ ។

**សំណូមពរ :**

- សូមឱ្យក្រុមហ៊ុន មានការសហការជាមួយអាជ្ញាធរមូលដ្ឋាន ជាពិសេស ជាមួយអាជ្ញាធរឃុំពាក់ព័ន្ធ ។
- សូមឱ្យក្រុមការងារសិក្សា វាយតំលៃហេតុប៉ះពាល់បរិស្ថាន គំរោងវារីអគ្គិសនីកំចាយនេះ កត់ត្រានូវបញ្ហាខាងលើ និង រកដំណោះស្រាយសមស្រប ដើម្បីចូលរួមកាត់បន្ថយភាពក្រីក្រជូនប្រជាពលរដ្ឋ ។

**៦.៣.៤ លទ្ធផល នៃការប្រជុំប្រឹក្សាយោបល់នោះគ្រប់ការងារជាមួយប្រធានមន្ទីរឧស្សាហកម្ម រ៉ែ និងថាមពល ខេត្តកំពត**

ការប្រជុំពិភាក្សា និងប្រឹក្សាយោបល់ របស់ក្រុមការងារ SAWAC ជាមួយលោក **សោម វិចិត្រ** ប្រធានមន្ទីរឧស្សាហកម្ម រ៉ែ និងថាមពល ខេត្តកំពត បានប្រព្រឹត្តិទៅនៅថ្ងៃទី១១ ខែមីនា ឆ្នាំ២០១០ វេលាម៉ោង ១០:២០ នាទី ដល់ម៉ោង ១១:២០នាទី ព្រឹក បានទទួលលទ្ធផលដូចខាងក្រោម :

- ខេត្តកំពតមានបង្កើតគណៈកម្មការដោះស្រាយទំនាស់ ជាមួយក្រុមហ៊ុន Sinohydro ដែលក្នុងនោះ មន្ទីរឧស្សាហកម្ម រ៉ែ និងថាមពល ជាអ្នកសំរេចរាល់ រាល់កិច្ចការពាក់ព័ន្ធ ។
- សព្វថ្ងៃមន្ទីរ កំពុងមានការសិក្សាលើគំរោងផ្គត់ផ្គង់ទឹកស្អាត សំរាប់ខេត្តកំពត ដែលនឹងប្រើបំពង់បង្ហូរទឹក ពីទំនប់ វារីអគ្គិសនីកំចាយ តាមប្រសាសន៍របស់សម្តេចអគ្គសេនាបតីតេជោ ហ៊ុន សែន ហើយ ។
- ក្រសួងឧស្សាហកម្ម រ៉ែ និងថាមពល ហាមមិនឱ្យប្រកាសនូវតួរលេខនៃកំលាំងថាមពលអគ្គិសនី ដែលគំរោងវារី អគ្គិសនីមានការប្រែប្រួលបន្តិចបន្តួចនោះទេ គឺត្រូវប្រើតួរលេខរបស់ក្រសួង ដែលបានឆ្លងសភាចេញហើយតែប៉ុណ្ណោះ

- ពាក់ព័ន្ធនឹងការដោះស្រាយផលប៉ះពាល់ទាំងឡាយ គឺមិនមែនក្រសួងសេដ្ឋកិច្ច និងហិរញ្ញវត្ថុ ជាអ្នកសំរេចសំរួល និងដោះស្រាយនោះទេ គឺនេះជាការវិនិយោគក្រោមសមត្ថកិច្ចរបស់ក្រសួងឧស្សាហកម្ម រ៉ែ និងថាមពល ដូចនេះការសំរេចសំរួល ផលប៉ះពាល់ទាំងឡាយ វាជានីតិវិធីរបស់ក្រសួង និងមន្ទីរឧស្សាហកម្ម រ៉ែ និងថាមពល ខេត្តកំពត ។ ជាក់ស្តែងការប៉ះពាល់ដីប្រើប្រាស់របស់ប្រជាពលរដ្ឋ ភាគច្រើនដោះស្រាយសំណងអាស្រ័យផល : ចំពោះការប៉ះពាល់លើចំការចូរន គឺគោលការណ៍របស់ក្រុមហ៊ុនសង ក្នុង១ដើម សង៥០០ដុល្លារអាមេរិក ចូរនអត់ផ្លែ ១ដើម សង២០០ដុល្លារអាមេរិក ក្រៅពីដើមចូរន គឺ១ដើម សង១០០ដុល្លារអាមេរិក ។
- តាមការពិនិត្យលើសកម្មភាពសាងសង់របស់ក្រុមហ៊ុន មន្ទីរអាចសន្និដ្ឋានថា គំរោងសាងសង់នឹងរួចរាល់មុនផែនការ ។ ឥឡូវនេះសំរេចបានប្រមាណ ៥០ភាគរយ ហើយ ។
- ក្រុមហ៊ុននេះ មានការគោរពលើអ្វីដែលគណៈកម្មការដោះស្រាយទំនាស់ ខេត្តកំពត បានដាក់ជូន ដូចជា ការតំរូវឱ្យក្រុមហ៊ុនសាងសង់ផ្លូវ របស់តាមផ្លូវជាតិលេខ៣ ចំងាយ១៤ គ.ម សំរាប់ក្រុមហ៊ុនដឹកថ្ម ពីតំបន់ភ្នំឆ្នាំង ជៀសវាងខូចខាត ផ្លូវលេខ៣ ដែលកំពុងសាងសង់ដែរនោះ គឺក្រុមហ៊ុនអនុវត្តតាមគោលការណ៍នេះ ។ ចំពោះសំណងលើការប៉ះពាល់ដំណាំ ប្រជាពលរដ្ឋ ក្នុងការធ្វើផ្លូវដឹកថ្មពីផ្លូវជាតិលេខ៣ ទៅការដ្ឋានរបស់គំរោង គឺក្រុមហ៊ុនជាអ្នកសងដោយផ្ទាល់ ក្រោយពីទទួលបានគោលការណ៍របស់គណៈកម្មការខេត្តកំពតរួចមក ។
- ចំពោះផលប៉ះពាល់បរិស្ថានក្នុងបរិយាកាស ដូចជាការដឹកដី ថ្ម នៅទីប្រជុំជន សាលារៀន ។ល។ គឺក្រុមហ៊ុនបានជួលប្រជាពលរដ្ឋ រឹកទឹកស្រោចមិនឱ្យហុយចូលដី ថ្ម ឡើយ ។ ជាក់ស្តែង នៅមុខសាលារៀនមួយក្បែរតំបន់គំរោង ដែលជាប់ជាមួយផ្លូវ ដឹកថ្ម គឺក្រុមហ៊ុនបានជួលប្រជាពលរដ្ឋ៤-៥នាក់ រឹកទឹកស្រោចជាប្រចាំ ។
- អន្តរក្រសួងកំពុងមានការសិក្សា ការបញ្ចូលប្រព័ន្ធខ្សែបញ្ជូនចរន្តចំរុះ ពីខេត្តព្រះសីហនុ មកខេត្តកំពត និងពីខេត្តកំពត ទៅរាជធានីភ្នំពេញ ។

**សំណូមពរ :**

- សូមឱ្យក្រុមហ៊ុនជួយលើការងារបណ្តុះបណ្តាលមន្ត្រីជំនាញ ផ្នែកគ្រប់គ្រងប្រព័ន្ធវារីអគ្គិសនី និងវិស្វកម្មសំណង់ វារីអគ្គិសនីនេះផង ដើម្បីធ្វើឱ្យប្រទេសកម្ពុជាយើង មានធនធានមនុស្សលើផ្នែកនេះពិតប្រាកដ ហើយនឹងអាចបន្តវេនពីក្រុមហ៊ុន នៅពេលក្រុមហ៊ុនបញ្ចប់អាណត្តិ ។
- សូមក្រុមហ៊ុនវិនិយោគវារីអគ្គិសនីនេះផ្តល់ឱ្យមន្ទីរឧស្សាហកម្ម រ៉ែ និងថាមពល នូវឯកសារភូគព្ភសាស្ត្រ និងរ៉ែដែលបានសិក្សា នៅតំបន់គំរោងនេះផង ។
- សូមឱ្យក្រុមហ៊ុនត្រៀមថវិកាសំរាប់គណៈកម្មការជាតិក្នុងការត្រួតពិនិត្យ និងគ្រប់គ្រងក្នុងដំណើរការប្រតិបត្តិ និងថែទាំ របស់គំរោង ។

៦.៣.៥ សន្និដ្ឋាន វិនិយោគប្រតិបត្តិការយោបល់របស់គណៈកម្មការការងារជាមួយប្រជាពលរដ្ឋករទឹក ខេត្តកំពត ការប្រជុំពិភាក្សា និងប្រឹក្សាយោបល់ របស់ក្រុមការងារ SAWAC ជាមួយលោក **ប៊ុន ចាន់គង់** ប្រធានរដ្ឋករទឹកខេត្តកំពត និងលោក **វង្ស សាមុន** អនុប្រធានរដ្ឋករទឹក ខេត្តកំពត បានប្រព្រឹត្តិទៅនៅថ្ងៃទី១០ ខែមីនា ឆ្នាំ២០១០ វេលាម៉ោង ០៨:៣០ នាទី ដល់ម៉ោង ១០:០០នាទី ព្រឹក បានទទួលលទ្ធផលដូចខាងក្រោម :

- សូមគាំទ្រទាំងស្រុងលើគម្រោងវារីអគ្គិសនីកំចាយនេះ និងសប្បាយរីករាយ ដោយសង្ឃឹមថាក្រុមហ៊ុននឹងសំរួលដាក់បំពង់បង្ហូរទឹក ដល់ស្ថានីយទឹកស្អាតខេត្តកំពត តាមអនុសាសន៍របស់សម្តេចអគ្គសេនាបតីតេជោ ហ៊ុន សែន ក្នុងពិធីចុះប្តីក្នុងឱ្យដំណើរការវារីអគ្គិសនីទី២ កំចាយ ដូចមានប្រសាសន៍ថា " ការបង្ហូរទឹកពីទំនប់វារីអគ្គិសនីតែម្តងដោយមិនបាច់បូមបញ្ជូនមកខេត្តកំពត ទៀតទេ " ។
- ការពិភាក្សាថ្ងៃនេះ យើងគួរចាប់អារម្មណ៍ ការតបំពង់ទឹកពីទំនប់វារីអគ្គិសនីនេះ និងធ្វើយ៉ាងណាឱ្យមានដំណើរការល្អប្រសើរ ។
- ការពិភាក្សានេះបានឯកភាពគ្នាថា គួរសិក្សា និងធ្វើផែនការសាងសង់ស្ថានីយទឹកស្អាតថ្មី ហើយរៀបចំដាក់បំពង់ទឹក ពីទំនប់វារីអគ្គិសនីចេញឱ្យផុតពីបរិវេណរបស់គម្រោង បន្តិច ដើម្បីងាយស្រួលក្នុងការគ្រប់គ្រង របស់រដ្ឋាករទឹកខេត្តកំពត ។
- នៅរដូវប្រាំង អាចមានការខ្វះខាតប្រភពទឹកផ្គត់ផ្គង់ទូរប៊ិន ដើម្បីផលិតថាមពលអគ្គិសនី ធ្វើឱ្យក្រុមហ៊ុនបិទមិនបង្ហូរទឹកតាមបំពង់ផ្តល់ឱ្យស្ថានីយថ្មី នោះខេត្តនឹងត្រូវគ្មានទឹកប្រើប្រាស់ដូចមុនទៀតទេ ដូចនេះ ស្ថានីយទឹកស្អាតចាស់គឺ យើងត្រូវរក្សាទុកដដែល ដើម្បីបូម និងសំអាតទឹកសំរាប់ប្រើប្រាស់ទូទាំងខេត្ត ឱ្យមាននិរន្តរភាពរហូត ។
- បំពង់បង្ហូរទឹកគួរជ្រើសយកទំហំ ៥០០ម.ម ដើម្បីធ្វើឱ្យបរិមាណទឹកអាចផ្គត់ផ្គង់ដល់ខេត្តកំពត សំរាប់ឆ្នាំ២០២០ ប្រមាណ ៣០០ម<sup>៣</sup> /ម៉ោង ។
- គួរសិក្សាកំរិតកំពស់ទឹកនៅទំនប់ទី១ ទំនប់ទី២ ជាមុនសិន ដើម្បីកំណត់ទីតាំងដាក់បំពង់បង្ហូរទឹកមកអនុស្ថានីយថ្មី ។

**សំណូមពរ :**

សូមឱ្យក្រុមការងារ SAWAC ជួយសិក្សា ឬស្វែងរកទិន្នន័យកំរិតកំពស់ទឹក ពីក្រុមហ៊ុនវិនិយោគគម្រោងវារីអគ្គិសនីកំចាយ ដើម្បីធ្វើឱ្យរដ្ឋាករទឹកខេត្តកំពតមានលទ្ធភាពសិក្សាទីតាំងដាក់បំពង់បង្ហូរទឹក និងធ្វើគម្រោងសាងសង់អនុស្ថានីយទឹកស្អាតថ្មី ដោយមិន បាច់ប្រើម៉ាស៊ីនបូមទឹកពីព្រែក ដូចសព្វថ្ងៃ ។

**៦.៣.៦ លទ្ធផល នៃការប្រជុំប្រឹក្សាយោបល់របស់ក្រុមការងារ SAWAC ជាមួយលោក ឈឹម សៀន ប្រធានអគ្គិសនីខេត្តកំពត**

ការប្រជុំពិភាក្សា និងប្រឹក្សាយោបល់របស់ក្រុមការងារ SAWAC ជាមួយលោក **ឈឹម សៀន** ប្រធានអគ្គិសនីខេត្តកំពត បានប្រព្រឹត្តិទៅនៅថ្ងៃទី១១ ខែមីនា ឆ្នាំ២០១០ វេលាម៉ោង០៤:៣០នាទី ដល់ម៉ោង ០៥:៣០នាទី ល្ងាច បានទទួលលទ្ធផលដូចខាងក្រោម :

- សូមគាំទ្រទាំងស្រុងនូវការអភិវឌ្ឍន៍គម្រោងវារីអគ្គិសនីនេះ ដោយហេតុថា វាជាកំរិតការចាំបាច់សំរាប់ប្រទេសជាតិ សំរាប់អភិវឌ្ឍន៍ប្រទេសជាតិគ្រប់វិស័យ ជាពិសេស ខេត្តកំពត នឹងមានផែនការអភិវឌ្ឍន៍ជាច្រើនដែលសុទ្ធសឹងពឹងផ្អែកទៅលើថាមពលអគ្គិសនីនេះ ។
- ការរៀបចំដាក់ខ្សែបញ្ជូនចរន្តអគ្គិសនី បើតាមផែនការរបស់ក្រុមហ៊ុនប្រហែលជារត់តាមផ្លូវរំក្សរចំការចូរេន ។ បើដូច្នោះមែនក្រុមហ៊ុននឹងត្រូវចំណាយលើការសងផលដំណាំ និងដីប្រើប្រាស់របស់ប្រជាពលរដ្ឋមួយចំនួនទៀត ។ តែបើខ្សែបញ្ជូនរត់រូប តាមផ្លូវរត់ភ្លើងវិញ វានឹងមានផលប៉ះពាល់តិចតួចជាង ។



- ការប្រមូលទិន្នន័យ គឺការខ្វះខាតទឹកនៅរដូវប្រាំង សំរាប់ផ្គត់ផ្គង់ដំណើរការវារីអគ្គិសនី ។ សព្វថ្ងៃស្ថានីយអគ្គិសនីទី២នៃ គម្រោងនេះ ដែលអាចផលិតអគ្គិសនីបានកំលាំង ១០,១ MW បានសាងសង់រួចរាល់ហើយ តែពុំមានប្រភពទឹកក្នុងរដូវ ប្រាំងនេះ ដូចនេះ វាក៏មិនអាចផលិតថាមពលអគ្គិសនីបានដែរ ។
- តំលៃលក់របស់ក្រុមហ៊ុន ឱ្យទៅ EDC តំលៃ៨សេន ក្នុង១គ.វី ក្នុងដំណាក់កាលដំបូង ដូចនេះ តំលៃអគ្គិសនីអាចលើស ពីនេះ ដោយសារ យើងត្រូវការអ្នកវិនិយោគបណ្តាញចែកចាយអគ្គិសនី បន្ថែមទៀត ។

**សំណូមពរ :**

សូមឱ្យក្រុមហ៊ុន ជួយថែរក្សាព្រៃឈើ នៅជុំវិញតំបន់គម្រោង កុំបាត់បង់ បើមិនដូច្នោះទេ ច្បាស់ជាខ្វះប្រភពទឹកសំរាប់ ដំណើរ ការផលិតថាមពលវារីអគ្គិសនីនេះហើយ ។

**៦.៣.៧ សន្ទនាផល វិនិយោគប្រតិបត្តិការយោបល់របស់ក្រុមការងារសាងសង់ជាមួយប្រជាជនភ្នំពេញ និង ឧត្តនិយម ខេត្តកំពត**

ការប្រជុំពិភាក្សា និងប្រឹក្សាយោបល់របស់ក្រុមការងារ SAWAC ជាមួយលោក **ចាន់ វណ្ណា** ប្រធានមន្ទីរធនធានទឹក និង ឧត្តនិយម ខេត្តកំពត និងលោក **វិន សុត្រ** ប្រធានការិយាល័យរដ្ឋបាល នៃមន្ទីរធនធានទឹក និងឧត្តនិយម ខេត្តកំពត បានប្រព្រឹត្តិទៅ នៅថ្ងៃទី១១ ខែមីនា ឆ្នាំ២០១០ វេលាម៉ោង០៦:០០នាទី ដល់ម៉ោង ០៧:០០នាទី ល្ងាច បានទទួលលទ្ធផល ដូចខាងក្រោម :

- គម្រោងវារីអគ្គិសនីនេះ សាងសង់ឡើង ដោយពុំមានឆ្លងកាត់ការផ្តល់យោបល់អ្នកជំនាញឱ្យបានគ្រប់គ្រាន់នោះទេ ជាពិសេស យោបល់របស់ជំនាញថ្នាក់ខេត្ត ។
- ការសាងសង់នេះហាក់ដូចពុំមានទំនប់បំប្រុង សំរាប់ការពារបរិមាណទឹក ក្នុងករណីបាក់ទំនប់ទី១ នៅពេលមានទឹក ជំនន់ ធំៗ កើតឡើង នៅរដូវវស្សា ។
- គួរមានការព្រួយបារម្ភផងដែរ អំពីគុណភាពសំណង់ នេះ ។

**សំណូមពរ :**

សូមឱ្យក្រុមការងារ ជួយជូនព័ត៌មាន និងវាយតម្លៃហេតុប៉ះពាល់ឱ្យបានល្អិតល្អន់ បន្តិចលើការងារសាងសង់នេះ ។

**៦.៣.៨ សន្ទនាផល វិនិយោគប្រតិបត្តិការយោបល់របស់ក្រុមការងារសាងសង់ជាមួយប្រជាជនភ្នំពេញ និង ឧត្តនិយម ខេត្តកំពត**

ការប្រជុំពិភាក្សា និងប្រឹក្សាយោបល់របស់ក្រុមការងារ SAWAC ជាមួយលោក **ឱម ម៉ាកធារី** នាយខ័ណ្ឌរដ្ឋបាល ព្រៃឈើខេត្តកំពត បានប្រព្រឹត្តិទៅនៅថ្ងៃទី១២ ខែមីនា ឆ្នាំ២០១០ វេលាម៉ោង០៩:០០នាទី ដល់ម៉ោង ១០:២០នាទីបាន ទទួលលទ្ធផល ដូចខាងក្រោម :

- សូមគាំទ្រគម្រោងនេះ ដោយសារតម្រូវការថាមពលអគ្គិសនីសំរាប់ការអភិវឌ្ឍន៍ប្រទេសជាតិមានសារៈសំខាន់ ណាស់ ។ ទន្ទឹមនឹងនេះដែរយើងត្រូវសិក្សាផលប៉ះពាល់បរិស្ថានដោយសារគម្រោងនេះគឺត្រូវរកឱ្យឃើញផលប៉ះពាល់ អវិជ្ជមាន ដើម្បីដាក់ចេញនូវវិធានការទប់ស្កាត់ និងកាត់បន្ថយផលប៉ះពាល់អវិជ្ជមានទាំងនោះ ។

- អនុសាសន៍របស់សម្តេចអគ្គសេនាបតីតេជោ ហ៊ុន សែន គឺត្រូវសំអាតព្រៃឈើក្នុងអាង តែត្រូវធ្វើសារ ពើភ័ណ្ឌព្រៃឈើជាមុនសិន ដើម្បីធ្វើការដេញថ្លៃព្រៃឈើនេះ ។
- បច្ចុប្បន្ន ពុំទាន់មានការដេញថ្លៃព្រៃឈើនេះ ឡើយ គឺនៅរងចាំការធ្វើសារពើភ័ណ្ឌព្រៃឈើជាមុនសិន ។
- ការធ្វើសារពើភ័ណ្ឌនេះ គឺមានគណៈកម្មការថ្នាក់ជាតិមួយសំរាប់អនុវត្តន៍ការងារនេះ ។ ចំពោះខណ្ឌរដ្ឋបាលព្រៃឈើខេត្ត គ្រាន់តែជាសមាជិក នៃគណៈកម្មការនេះតែប៉ុណ្ណោះ ។
- សព្វថ្ងៃ ខណ្ឌរដ្ឋបាលព្រៃឈើ ខេត្តកំពត នៅរងចាំតែអនុវត្តន៍ការងារចុះបញ្ជីសារពើភ័ណ្ឌព្រៃឈើនេះតែប៉ុណ្ណោះ បើមានបញ្ហាពីគណៈកម្មការ ថាឱ្យធ្វើនោះ ។
- គួរមានការព្រួយបារម្ភផងដែរ ចំពោះការយឺតយ៉ាវការចុះបញ្ជីសារពើភ័ណ្ឌព្រៃឈើនេះ ព្រោះថាការងារត្រូវការរយៈពេលយូរ ហើយរដូវវស្សាក៏តែជិតមកដល់ផងដែរ ។
- SAWAC គួរមានការស្នើសុំទៅក្រសួងបរិស្ថាន តាមបែបបទរដ្ឋបាល ឱ្យមន្ត្រីខណ្ឌរដ្ឋបាលព្រៃឈើ ខេត្តកំពត ធ្វើការរួមគ្នាក្នុងការសិក្សាស្រាវជ្រាវព្រៃឈើ ដែលត្រូវលិចដោយសារតំរោងនេះ ។ ព្រោះថា លទ្ធផលទទួលបានគឺដូចគ្នា ហើយលទ្ធផលនេះ គឺជាបរិមាណឈើដែលត្រូវសំអាតក្នុងអាង ហើយអាចយកវាទៅធ្វើការប្រកាសដេញថ្លៃតែ ម្តង ។

**សំណូមពរ :**

- សូមឱ្យការសិក្សាហេតុប៉ះពាល់បរិស្ថាននៅតំបន់តំរោង ធ្វើការអង្កេតឱ្យបានច្រើនលើហេតុប៉ះពាល់ធនធានបរិស្ថាន និង ប្រមូលព័ត៌មានឱ្យបានច្រើនដើម្បីរកវិធានការកាត់បន្ថយហេតុប៉ះពាល់បរិស្ថានអវិជ្ជមានសមស្រប និងមានប្រសិទ្ធភាពខ្ពស់ ។
- ក្រុមហ៊ុនត្រូវមានមូលនិធិគ្រប់គ្រាន់សំរាប់ក្រុមការងាររដ្ឋបាលព្រៃឈើគ្រប់គ្រង ការពារ និងថែទាំធនធានធម្មជាតិ នៅជុំវិញតំបន់តំរោង នេះ ។

**៦.៣.៩ លទ្ធផល នៃការប្រជុំប្រឹក្សារយោបល់របស់ក្រុមការងារជាមួយនាយករងខ័ណ្ឌរដ្ឋបាលជលផលខេត្តកំពត**

ការប្រជុំពិភាក្សា និងប្រឹក្សាយោបល់ របស់ក្រុមការងារ SAWAC ជាមួយលោក **ទ័ង សារម៉ន** នាយករងខ័ណ្ឌ រដ្ឋបាលជលផល ខេត្តកំពត បានប្រព្រឹត្តិទៅនៅថ្ងៃទី១១ ខែមីនា ឆ្នាំ២០១០ វេលាម៉ោង ០២:០០ នាទី ដល់ម៉ោង ០៣:០០នាទី រសៀល បានទទួលលទ្ធផល ដូចខាងក្រោម :

- សូមគាំទ្រតំរោងនេះទាំងស្រុង ព្រោះថាថាមពលអគ្គិសនីជាតម្រូវការចាំបាច់ក្នុងការអភិវឌ្ឍន៍ប្រទេសជាតិ ។ តែយើង ត្រូវសិក្សាអង្កេត លើផលប៉ះពាល់ជីវចម្រុះអវិជ្ជមាន ក្នុងតំបន់តំរោងនេះ ដើម្បីរកមធ្យោបាយកាត់បន្ថយ ។
- ក្រុមហ៊ុនត្រូវមានផែនការការពារ និងថែរក្សាធនធានធម្មជាតិ ដោយសហការជាមួយខណ្ឌរដ្ឋបាលជលផល ។ ក្នុងនោះ ត្រូវមានផែនការសកម្មភាពល្បាត និងសកម្មភាពថែរក្សាជីវចម្រុះក្នុងអាង និងជុំវិញតំបន់តំរោង ។
- ក្នុងរយៈពេលសាងសង់ គុណភាពទឹកឈូ ថយចុះ ហើយឆ្នាំនេះ រីងរាក់ ទៀតផង ។
- តំបន់មាត់ពាម មានក្រពើ និងភេ ចំណែកឯទៅតាមព្រែកកំបាយ មានបង្កង ត្រីក្អែក/ត្រីខ្មៅ តានេល កាំហៃ ត្រីក្នុង..... ។

- នៅផ្នែកខាងលើ មានអន្លង់ធំៗ សំបូរត្រីទៀតផង។
- ក្រោយពីសាងសង់ទំនប់វារីអគ្គិសនី ត្រីមួយចំនួន ពុំអាចចុះឡើងបានក្នុងរដូវបន្តពូជទេ។ គួរមានវិធានការប្រលែងពូជ ត្រីក្នុងអាង ដើម្បីកុំឱ្យត្រី និងបង្កង ទាំងនោះបាត់បង់ពូជ។

**សំណូមពរ :**

សូមឱ្យក្រុមការងារសហការជាមួយអ្នកនេសាទ ភូមិស្ម័គ្រចិត្ត ភូមិបត់ក្បាលដំរី ភូមិមាត់ពាម ភូមិអណ្តូងដីម៉ឺន ភូមិព្រៃ ត្នោត និងភូមិកំពង់ត្រែង ដើម្បីសិក្សាប្រភេទត្រី ចរាចរត្រី បរិមាណផលនេសាទ ក្នុង និងផ្នែកខាងក្រោមតំបន់គម្រោងនេះ ។

៦.៣.១០ **លទ្ធផលនៃការប្រជុំប្រឹក្សាយោបល់របស់ក្រុមការងារជាមួយប្រធានឧទ្យានជាតិព្រះមុនីវង្ស បូកគោ**

ការប្រជុំពិភាក្សា និងប្រឹក្សាយោបល់របស់ក្រុមការងារ SAWAC ជាមួយលោក **យ៉ង ភិរម្យ** ប្រធានឧទ្យានជាតិ ព្រះមុនីវង្ស បូកគោ បានប្រព្រឹត្តទៅនៅថ្ងៃទី១២ ខែមីនា ឆ្នាំ២០១០ វេលាម៉ោង០២:០០នាទី ដល់ម៉ោង ០៣:០០នាទី រសៀល បានទទួល លទ្ធផល ដូចខាងក្រោម :

- គម្រោងវារីអគ្គិសនីស្ទើរតែទាំងស្រុងស្ថិតក្នុងឧទ្យានជាតិព្រះមុនីវង្សបូកគោនេះ ដូចនេះក្រុមហ៊ុនត្រូវតែមានការសហការល្អ ជាមួយឧទ្យាននុរក្ស ក្នុងការការពារ និងអភិរក្សធនធានធម្មជាតិជុំវិញ និងក្នុងតំបន់គម្រោងនេះ ។
- បច្ចុប្បន្ន ពុំទាន់មានការដេញថ្លៃព្រៃឈើនេះ ឡើយ គឺនៅរងចាំការធ្វើសារពើភ័ណ្ឌព្រៃឈើជាមុនសិន ។
- សព្វថ្ងៃយើងមានគណៈកម្មការវាយតម្លៃព្រៃឈើរួចហើយ ដូចនេះការធ្វើសារពើភ័ណ្ឌព្រៃឈើនេះ យើងចាំតែ អនុវត្តន៍ប៉ុណ្ណោះបើមានថវិកា និងបញ្ហាពិគណៈកម្មការខាងលើ ពីព្រោះការងារនេះ គឺមានតែរដ្ឋបាលព្រៃឈើ និង ឧទ្យានជាតិបូកគោប៉ុណ្ណោះ ដែលត្រូវអនុវត្តន៍ ។
- ចំពោះបញ្ហាគណនេយ្យសូមក្រុមការងារ SAWAC ទំនាក់ទំនងទៅលោក ទិន ពន្លក ព្រោះគាត់ទទួលបន្ទុកលើ ការងារនេះ ។
- ចំពោះសត្វព្រៃក្នុងតំបន់ឧទ្យានជាតិនេះ គេឃើញមានសត្វខ្លាំងកើនឡើង ខ្លាមានបីក្បាលដែលតែងប្រទះឃើញដើរ ក្បែរតំបន់គម្រោងផងដែរ។ អ្នកនេសាទតែងចាប់បានសត្វក្នុងយ កណ្តើក ហើយមានព័ត៌មានថាមានសត្វក្រពើ ទៀតផង។

**សំណូមពរ :**

សូមឱ្យក្រុមការងារ ទទួលយកមន្ត្រីឧទ្យានម្នាក់នាំផ្លូវ និងផ្តល់ព័ត៌មានជូន ដើម្បីធ្វើការប្រុងប្រយ័ត្នក្នុងការងារសិក្សា នេះ ។

**៦.៣.១១ លទ្ធផលនៃការប្រជុំប្រឹក្សាយោបល់របស់ក្រុមការងារជាមួយប្រធានសាយភាយសេដ្ឋកិច្ចការពារពិជ្ជកម្ម និងគ្រប់គ្រងកុងត្រារបស់ក្រុមហ៊ុន Sinohydro របស់ក្រុមហ៊ុន**

ការប្រជុំពិភាក្សា និងប្រឹក្សាយោបល់របស់ក្រុមការងារ SAWAC ជាមួយលោក Xi Peng នាយកទទួលបន្ទុកកិច្ចការពារពិជ្ជកម្ម និងគ្រប់គ្រងកុងត្រារបស់ក្រុមហ៊ុន Sinohydro បានប្រព្រឹត្តិទៅនៅថ្ងៃទី១២ ខែមីនា ឆ្នាំ២០១០ វេលាម៉ោង ០២:០០ នាទី ដល់ម៉ោង ០៣:០០នាទី រសៀល បានទទួលលទ្ធផល ដូចខាងក្រោម :

- ក្រុមហ៊ុននឹងផ្តល់ឯកសារពាក់ព័ន្ធជូន ដល់ក្រុមការងារ SAWAC បើសិនត្រូវការ ។
- ចំពោះ ការប៉ះពាល់ដីប្រើប្រាស់ ក្រុមហ៊ុន រួមជាមួយក្រសួងឧស្សាហកម្ម រ៉ែ និងថាមពល និងគណៈកម្មការខេត្ត បាន ដោះស្រាយសំណង ជូនប្រជាពលរដ្ឋរួចរាល់ហើយ ។
- ក្រុមហ៊ុននឹងសហការជាមួយក្រុមការងារ SAWAC គ្រប់មុខវេលា ។

**សំណូមពរ :**

- សូមឱ្យក្រុមការងារ SAWAC ថតរូប ដើម្បីធ្វើស្លាកសំគាល់ដោយក្រុមហ៊ុន Sinohydro សំរាប់ងាយស្រួលក្នុងការចេញ-ចូល ក្នុងតំបន់គំរោង ។

**៦.៣.១២ លទ្ធផលនៃការប្រជុំប្រឹក្សាយោបល់របស់ក្រុមការងារជាមួយអង្គការប្រជាពលរដ្ឋ**

ការប្រជុំពិភាក្សា និងប្រឹក្សាយោបល់ របស់ក្រុមការងារ SAWAC ជាមួយលោក **សេង ឆាយ** មេឃុំម៉ាក់ប្រាង ស្រុកទឹកឈូ ខេត្តកំពត បានប្រព្រឹត្តិទៅនៅថ្ងៃទី២១ ខែតុលា ឆ្នាំ២០១០ វេលាម៉ោង ០៨:៣០០ នាទី ដល់ម៉ោង ០៩:៣០នាទី ព្រឹក បានទទួលលទ្ធផល ដូចខាងក្រោម :

- សូមគាំទ្រគំរោងនេះទាំងស្រុង ព្រោះថា ប្រជាពលរដ្ឋក្នុងឃុំត្រូវការភ្លើងអគ្គិសនីប្រើប្រាស់ ដែលមានតម្លៃថោក ។
- ក្រុមហ៊ុនត្រូវមានផែនការការពារ និងថែរក្សាធនធានធម្មជាតិ នៅជុំវិញតំបន់គំរោង ដើម្បីផលប្រយោជន៍របស់ប្រជាពលរដ្ឋផង និងធ្វើឱ្យមានលំនឹង នៃរបបទឹកភ្លៀង នៅតំបន់គំរោងផង ។
- ក្រុមហ៊ុនត្រូវពិនិត្យមើលការជំរាបទឹក និងការហូរច្រោះតាមជ្រលងភ្នំ ហើយមានវិធានការសាងសង់ជំរាលបេតុងនៅតាមជ្រលងនោះ ជៀសវាងការបាក់ភ្នំបង្កគ្រោះមហន្តរាយដល់ប្រជាពលរដ្ឋ ដែលរស់នៅផ្នែកខាងក្រោមតំបន់គំរោង ។ ក្រុមហ៊ុន ត្រូវកាយថ្មបាំងមុខទឹក ដែលហូរចុះមកកន្លែងកំសាន្តទឹកឈូ ។
- ក្រុមហ៊ុនគួរសង់ទំនប់ទប់ទឹកប្រៃ នៅផ្នែកខាងក្រោមស្ថានីយបូមទឹកចាស់របស់ខេត្តកំពត ដើម្បីរក្សាពូជត្រីទឹកសាបមួយចំនួន និងធ្វើឱ្យការផ្គត់ផ្គង់ទឹកសាប ក្នុងការដាំដំណាំបូបផ្លែ របស់ប្រជាពលរដ្ឋមួយចំនួន ផង ។
- ការប៉ះពាល់ប្រព័ន្ធខ្សែចរាចរ ក្នុងឃុំ មានតែភូមិមាត់ពាម ប៉ុណ្ណោះ ។

**សំណូមពរ :**

- សូមឱ្យក្រុមហ៊ុនធ្វើការស្រោចទឹកតាមផ្លូវដឹកថ្ម ទៅកាន់តំបន់គំរោងឱ្យបានជាប្រចាំ និងសូមឱ្យជួសជុលផ្លូវដឹកថ្មនេះឱ្យមាន លក្ខណៈស្មើល្អ អាចប្រើប្រាស់បានយូរអង្វែង ។
- សូមឱ្យមានសំណងសមស្រប ជូនប្រជាពលរដ្ឋលើការប៉ះពាល់ប្រព័ន្ធខ្សែចរាចរនេះ ។

**៦.៣.១៣ សន្ទនាផល នៃការប្រជុំប្រឹក្សាយោបល់សំខាន់ៗគ្រួសារការងារជាមួយឃុំតំបន់កំពង់ក្រែង**

ការប្រជុំពិភាក្សា និងប្រឹក្សាយោបល់ របស់ក្រុមការងារ SAWAC ជាមួយលោក **មិត ណាត់** មេឃុំកំពង់ក្រែង ស្រុក ទឹកឈូ ខេត្តកំពត បានប្រព្រឹត្តិទៅនៅថ្ងៃទី២៦ ខែតុលា ឆ្នាំ២០១០ វេលាម៉ោង ០៨:៣០០ នាទី ដល់ម៉ោង ០៩:៣០នាទី ព្រឹក បានទទួលលទ្ធផល ដូចខាងក្រោម :

- សូមគាំទ្រគម្រោងនេះ១០០% ព្រោះថា ថាមពលអគ្គិសនី ជាតំរូវចាំបាច់សំរាប់ការអភិវឌ្ឍន៍ភូមិ-ឃុំ និងប្រទេស ជាតិទាំងមូល ។
- ការប៉ះពាល់ប្រព័ន្ធខ្សែចំលង ក្នុងឃុំ មានភូមិអណ្តូងជីម៉ិន ភូមិបាក់ប្រាង និងកំពង់ក្រែង ។
- ពេលសាងសង់ប្រព័ន្ធខ្សែចំលង គួរធ្វើនៅរដូវប្រាំង កុំឱ្យខូចខាតដំណាំស្រូវ របស់ប្រជាពលរដ្ឋ ។
- ក្រុមហ៊ុនគួរធ្វើការស្រោចទឹកតាមផ្លូវដឹកថ្មទៅកាន់តំបន់គម្រោងឱ្យបាន១ដង ទៅ២ដង ក្នុង១ថ្ងៃ ព្រោះនៅរដូវប្រាំង ខាងមុខនេះ ស្ថានភាពផ្លូវហុយសំណើមណាស់ នឹងធ្វើឱ្យប៉ះពាល់ដល់សុខភាពប្រជាពលរដ្ឋ យ៉ាងខ្លាំង ។
- នៅជុំវិញតំបន់គម្រោងវារីអគ្គិសនីកំចាយនេះ ក្រុមហ៊ុនត្រូវដាំដើមឈើជុំវិញតំបន់គម្រោង ដើម្បីរក្សាលំនឹងបរិស្ថាន និង របបទឹកភ្លៀងឱ្យបានទៀងទាត់ ។

**សំណូមពរ :**

- សូមឱ្យក្រុមហ៊ុនដោះស្រាយសំណងឱ្យបានសមស្របជូនប្រជាពលរដ្ឋ ដែលត្រូវប៉ះពាល់ដី និងដំណាំ ដោយសារការសាងសង់ បង្គោលភ្លើង និងការរាយខ្សែបណ្តាញខ្សែតង់ស្យុងខ្ពស់ នេះ ។
- សូមឱ្យក្រុមហ៊ុនសាងសង់ប្រព័ន្ធខ្សែបណ្តាញអគ្គិសនីត្រូវតាមស្តង់ដារច្រើនទេស ហើយទាញខ្សែចំលងអគ្គិសនីឱ្យបានតឹង ព្រោះប្រជាពលរដ្ឋក្លាចឆក់ ។
- សូមឱ្យក្រុមហ៊ុនសរសេរស្នាកសញ្ញាសំគាល់គ្រោះថ្នាក់ ជាប់ទៅនឹងបង្គោលភ្លើង ហើយត្រូវមានប្រព័ន្ធផ្តាច់ចរន្តភ្លើង នៅពេលមានហេតុការណ៍ ទុរស្ស ឬដាច់ខ្សែភ្លើងម្តងៗ ។
- ចំពោះការប៉ះពាល់កន្លែងកំសាន្តទឹកឈូ សូមឱ្យក្រុមហ៊ុនកាយថ្មបាំងមុខទឹក ដែលហូរចុះមកកន្លែងកំសាន្តទឹកឈូ ដើម្បីឱ្យទឹកហូរបានខ្លាំង សំរាប់ឱ្យភ្ញៀវទេសចរអាចមកហែលទឹកកំសាន្តបាន ។ ជាងនេះទៅទៀត សូមកុំឱ្យក្រុមហ៊ុន បិទទឹកធ្វើឱ្យដាច់ទឹកនៅកន្លែងកំសាន្តទឹកឈូនេះឱ្យសោះ ព្រោះប៉ះពាល់ដល់ជីវភាពប្រជាពលរដ្ឋ ដែលពឹងផ្អែកទាំងស្រុងលើមុខរបរ ទេសចរណ៍នេះ ។
- សូមឱ្យក្រុមហ៊ុនជួសជុលផ្លូវដឹកថ្ម ទៅកាន់តំបន់គម្រោង ឱ្យមានលក្ខណៈស្មើល្អឡើងវិញ នៅពេលបញ្ចប់ការងារដឹកថ្មនេះ និងដាក់លូ នៅចំណុចអូរអន្លង់ក្រព្យុង នៅភូមិអណ្តូងជីម៉ិន ដើម្បីបញ្ចៀសទឹកជំនន់ ។

**៦.៣.១៤ សន្ទនាផល នៃការប្រជុំប្រឹក្សាយោបល់សំខាន់ៗគ្រួសារការងារជាមួយឃុំព្រៃឃ្នុំ**

ការប្រជុំពិភាក្សា និងប្រឹក្សាយោបល់ របស់ក្រុមការងារ SAWAC ជាមួយលោក **ពុយ យ៉ា** ជំទប់ទី១ ឃុំព្រៃឃ្នុំ ស្រុក ទឹកឈូ ខេត្តកំពត បានប្រព្រឹត្តិទៅនៅថ្ងៃទី២៨ ខែតុលា ឆ្នាំ២០១០ វេលាម៉ោង ០៨:៣០ នាទី ដល់ម៉ោង ០៩:៣០នាទី ព្រឹក បាន ទទួលលទ្ធផល ដូចខាងក្រោម :

- សូមគាំទ្រគម្រោងនេះ១០០% ព្រោះថា ប្រជាពលរដ្ឋចង់បានភ្លើងអគ្គិសនីប្រើប្រាស់ និងតំលៃថោក ។

- ការប៉ះពាល់ប្រព័ន្ធខ្សែចម្រង ក្នុងឃុំ មានតែភូមិ ព្រៃឃុំ មួយប៉ុណ្ណោះ ។
- ពេលសាងសង់ប្រព័ន្ធខ្សែចម្រង គួរធ្វើនៅរដូវប្រាំង កុំឱ្យខូចខាតដំណាំស្រូវ របស់ប្រជាពលរដ្ឋ ។

**សំណូមពរ :**

- សូមឱ្យក្រុមហ៊ុនសាងសង់ប្រព័ន្ធខ្សែបណ្តាញអគ្គិសនីត្រូវតាមស្តង់ដារច្រើនរបស់ក្រសួងឧស្សាហកម្ម រ៉ែ និងថាមពល ។
- ក្រុមហ៊ុនត្រូវផ្សព្វផ្សាយអំពីសុវត្ថិភាពនៃប្រព័ន្ធខ្សែចម្រងនេះ និងមានប្រព័ន្ធការពារដោយស្វ័យប្រវត្តិ ជៀសវាងមានគ្រោះថ្នាក់ដល់ប្រជាពលរដ្ឋ ។
- សូមឱ្យក្រុមហ៊ុនដោះស្រាយសំណងសមស្រប ជូនប្រជាពលរដ្ឋ ចំពោះការប៉ះពាល់ដីស្រែ ឬដីភូមិ និងដំណាំរបស់ពួកគាត់ ដោយសារការសាងសង់បង្គោលភ្លើង និងខ្សែចម្រងតង់ស្យុងខ្ពស់ របស់ក្រុមហ៊ុន។

**៦.៣.១៥ លទ្ធផល វិនិច្ឆ័យប្រជុំប្រឹក្សាយោបល់រវាងក្រុមការងារជាមួយឃុំព្រៃឃុំ  
តំបន់ព្រៃឃុំ**

ការប្រជុំពិភាក្សា និងប្រឹក្សាយោបល់ របស់ក្រុមការងារ SAWAC ជាមួយលោក **គង់ សាន់** មេឃុំព្រៃឃុំ ស្រុកទឹកឈូ ខេត្តកំពត បានប្រព្រឹត្តទៅនៅថ្ងៃទី៣០ ខែតុលា ឆ្នាំ២០១០ វេលាម៉ោង ០៩:៣០ នាទី ដល់ម៉ោង ១០:៣០នាទី ព្រឹក បានទទួល លទ្ធផល ដូចខាងក្រោម :

- សូមគាំទ្រគម្រោងនេះ១០០% ព្រោះថា ប្រជាពលរដ្ឋចង់បានភ្លើងអគ្គិសនីប្រើប្រាស់ និងតំលៃថោក ។
- កន្លែងយកថ្មនៅភ្នំដុមមានព្រៃ និងភ្នំដុមជ្រឹង ស្ថិតនៅភូមិ ទ្វារថ្មី ធ្វើឱ្យមានការប៉ះពាល់ដល់ការរស់នៅ របស់ប្រជាពលរដ្ឋច្រើនដែរ តែការប៉ះពាល់នេះត្រូវបានដោះស្រាយដោយគណៈកម្មការរបស់ខេត្ត រួចហើយ ដូចជា ការជំរុញសេវាប្រជាពលរដ្ឋ ឱ្យរស់នៅឆ្ងាយជាងព្រំប្រទល់នៃការដ្ឋានបំផ្ទុះ ១០០ម៉ែត្រ ដោយក្រុមហ៊ុនជួលដី ប្រជាពលរដ្ឋ ក្នុងឯកតា ១ហិកតា ៥០០០ ដុល្លារ ក្នុងរយៈពេល ៣ឆ្នាំ ។ ក្នុងកិច្ចសន្យា កំណត់ថា អ្នកដែលរស់នៅឆ្ងាយជាង ១០០ ម៉ែត្រ ពី ព្រំប្រទល់ការដ្ឋានយកថ្ម មិនត្រូវបានជួលដីនោះទេ តែបើមានថ្មខ្ចាតប៉ះពាល់ផ្ទះ ក្រុមហ៊ុននឹងចេញសងថ្លៃការខូចខាតនេះ ។ ចំពោះអ្នករស់នៅក្នុងរង្វង់១០០ ម៉ែត្រ ពីព្រំប្រទល់នៃការដ្ឋានយកថ្ម នោះក្រុមហ៊ុនត្រូវជួលដីតាមតំលៃឯកតាខាងលើ តែមិនមានសំណងអ្វីឡើយ បើមានការខូចខាតផ្ទះសំបែង ឬអ្វីមួយ ។ អ្នកដែលត្រូវបានក្រុមហ៊ុនជួលដីមានចំនួន ១៥គ្រួសារ ។
- មានពាក្យបណ្តឹងម្តងដែរ នៅពេលមានដុំថ្មប៉ះពាល់ផ្ទះសំបែងរបស់ប្រជាពលរដ្ឋ ពេលនោះក្រុមហ៊ុនបានដោះស្រាយសំណងរួចហើយ តែមានប្រជាពលរដ្ឋមួយចំនួនថា ពុំបានទទួលសំណងនោះទេ ហើយខ្លះថាសំណងនេះមានការយឺតយ៉ាវបំផុត ។ ការដោះស្រាយនេះ មេឃុំមិនបានចូលរួមទេ គឺចិនសហការតែជាមួយជាមួយប្រធានភូមិប៉ុណ្ណោះ ។
- ចំពោះបញ្ហាផ្លូវ ក្រុមហ៊ុនគេទិញពីប្រជាពលរដ្ឋដាច់តែម្តង ក្រោយចប់អាណត្តិយកថ្មនេះ ក្រុមហ៊ុននឹងប្រគល់ផ្លូវនេះជូនទៅឱ្យអាជ្ញាធរដែនដីគ្រប់គ្រងបន្ត ។
- ក្រុមហ៊ុនមានវិធានការស្រោចទឹកតាមផ្លូវដីកថ្មដែរ តែការអនុវត្តបានតិចតួចប៉ុណ្ណោះ ។

**សំណូមពរ :**

- ក្រោយពេលបញ្ចប់ការងារដឹកថ្ម សូមឱ្យក្រុមហ៊ុនជួសជុលផ្លូវដឹកថ្ម នេះឡើងវិញ ដើម្បីទុកឱ្យប្រជាពលរដ្ឋងាយស្រួលក្នុងការធ្វើដំណើរ និងដឹកជញ្ជូនផលិតផលកសិកម្ម ។
- សូមឱ្យក្រុមហ៊ុន ឬអាជ្ញាធរអគ្គិសនីកម្ពុជា តបណ្តាញអគ្គិសនី ឱ្យប្រជាពលរដ្ឋរស់ក្នុងឃុំព្រៃថ្លង មានអគ្គិសនីប្រើប្រាស់ និង តំលៃថោក ។

**៦.៣.១៦ សន្ទនាសីលធម៌ វិនិច្ឆ័យប្រតិបត្តិការយោបល់សំរាប់ការងារសាងសង់ស្ថានីយប្រដាប់សុខភាព តំបន់ជ្រៃក្រវាត**

ការប្រជុំពិភាក្សា និងប្រឹក្សាយោបល់ របស់ក្រុមការងារ SAWAC ជាមួយលោក **ចាន់ សារី** ប្រធានមណ្ឌលសុខភាពកំពង់ក្រែង ឃុំកំពង់ក្រែង បានប្រព្រឹត្តទៅនៅថ្ងៃទី០១ ខែវិច្ឆិកា ឆ្នាំ២០១០ វេលាម៉ោង ០៨:៣០ នាទី ដល់ម៉ោង ០៩:៣០នាទី ព្រឹក បានទទួលលទ្ធផល ដូចខាងក្រោម :

- សូមគាំទ្រគម្រោងនេះ១០០% ព្រោះថា ប្រជាពលរដ្ឋចង់បានភ្លើងអគ្គិសនីប្រើប្រាស់ និងតំលៃថោក ។
- បុគ្គលិកពេទ្យ មាន៥នាក់ និងបុគ្គលិកបណ្តុះ ០១នាក់ ។ មណ្ឌលសុខភាព នេះមាន៦បន្ទប់ ។
- អ្នកជំងឺមធ្យម ៥០០នាក់ ក្នុង ១ខែ ។ ប្រភេទជំងឺ មានច្រើន គឺផ្តាសាយ និងរាគ ។
- បច្ចុប្បន្នជំងឺរាគ ឃើញមានអត្រាខ្ពស់ជាង មុនពេលសាងសង់ទំនប់វារីអគ្គិសនីកំបោម នេះ ។ ចំពោះជំងឺសើរស្បែក ឃើញមានកើត ច្រើនទៅលើប្រជាពលរដ្ឋ ដែលមានលំនៅដ្ឋានក្នុងតំបន់ទឹកឈូ ។

**សំណូមពរ :**

សូមឱ្យក្រុមហ៊ុនសាងសង់អាងចំរោះទឹកកខ្វក់ មុនទំលាក់មកផ្នែកខាងក្រោម ជៀសវាងប៉ះពាល់សុខភាពប្រជាពលរដ្ឋ និងភ្ញៀវ ទេសចរ ។

**៦.៣.១៧ សន្ទនាសីលធម៌ វិនិច្ឆ័យប្រតិបត្តិការយោបល់សំរាប់ការងារសាងសង់ស្ថានីយប្រដាប់សុខភាព ខេត្តតំបក**

ការប្រជុំពិភាក្សា និងប្រឹក្សាយោបល់ របស់ក្រុមការងារ SAWAC ជាមួយលោក **សយ ស៊ីណុល** ប្រធានមន្ទីរទេសចរណ៍ ខេត្តតំបក បានប្រព្រឹត្តទៅនៅថ្ងៃទី២២ ខែធ្នូ ឆ្នាំ២០១០ វេលាម៉ោង ០២:៣០ នាទី ដល់ម៉ោង ០៣:៣០នាទី ល្ងាចបានទទួលលទ្ធផល ដូចខាងក្រោម :

- សូមគាំទ្រគម្រោងនេះ ១០០% ព្រោះថា តម្រូវការថាមពលអគ្គិសនីសំរាប់ការអភិវឌ្ឍន៍ប្រទេសជាតិ និងការប្រើប្រាស់របស់ប្រជាពលរដ្ឋ គឺជាការចាំបាច់ណាស់ ។
- ការថយចុះចំនួនទេសចរណ៍អាចបណ្តាលមកពីស្ថានយោងដាច់ មិនអាចឆ្លងបាន ។

**សំណូមពរ :**

សូមឱ្យក្រុមការងារ សិក្សាបន្ថែមទៀត ដើម្បីឱ្យដឹងថា មានផលប៉ះពាល់អ្វីខ្លះ ។

**៦.៣.១៨ សន្ទនាសីលធម៌ វិនិច្ឆ័យប្រតិបត្តិការយោបល់សំរាប់ការងារសាងសង់ស្ថានីយប្រដាប់សុខភាព ចៅសង្កាត់អណ្តូងខ្មែរ**

ការប្រជុំពិភាក្សា និងប្រឹក្សាយោបល់ របស់ក្រុមការងារ SAWAC ជាមួយលោក **យ៉ែន ស៊ីន** ចៅសង្កាត់អណ្តូងខ្មែរ បានប្រព្រឹត្តទៅនៅថ្ងៃទី២៣ ខែធ្នូ ឆ្នាំ២០១០ វេលាម៉ោង ០៨:៣០ នាទី ដល់ម៉ោង ៩:៣០នាទី ព្រឹក បានទទួលលទ្ធផល ដូចខាងក្រោម :

- សូមគាំទ្រគម្រោងនេះ ១០០% ព្រោះថាការផ្តល់ថាមពលអគ្គិសនីរបស់រដ្ឋសំរាប់ប្រជាពលរដ្ឋ នៅមានការខ្វះខាត ច្រើន ។
- ប្រជាពលរដ្ឋ ដែលប្រកបមុខរបរអនុផលព្រៃឈើ ភាគច្រើនរស់នៅភូមិអូរតូច ដូចនេះ ប្រជាពលរដ្ឋទាំងនោះ គួរចូលរួម ជាមួយសហគមន៍រក្សាព្រៃឈើ ដាំឆ្កែ និងបូស្សី នៅភូមិអូរតូច ព្រោះថា ផ្ទៃដីព្រៃរបស់សហគមន៍នេះ មានចំនួនច្រើន ដែរ គឺរហូត ដល់ទៅ ៤៣៥ហិកតា ឯណោះ ។

**សំណូមពរ :**

សូមឱ្យក្រុមហ៊ុន ជួយថែរក្សាព្រៃឈើជុំវិញតំបន់គម្រោងឱ្យបានគង់វង្ស ជៀសវាងការហូរច្រោះ និងផលប៉ះពាល់បរិស្ថានផ្សេង ទៀត ។

**៦.៤ លទ្ធផលនៃការប្រជុំប្រឹក្សាយោបល់ជាសាធារណៈ អាជ្ញាធរដែនដី ជាមួយអង្គការ និងប្រជាពលរដ្ឋពាក់ព័ន្ធ**

លទ្ធផលនៃការប្រជុំប្រឹក្សាយោបល់ជាសាធារណៈជាមួយ អាជ្ញាធរដែនដី អង្គការ និងប្រជាពលរដ្ឋពាក់ព័ន្ធ នេះ បានធ្វើឡើង តាម រយៈការប្រជុំ និងសំភាសន៍ ដែលមានអ្នកចូលរួមចំនួន ២៣៣ នាក់ ក្នុងនោះ អាជ្ញាធរ និងអង្គការពាក់ព័ន្ធចំនួន ១៨នាក់ ហើយ នឹងប្រជាពលរដ្ឋ ចំនួន ២១៥ នាក់ លទ្ធផលដូចមានក្នុងតារាងខាងក្រោម:

**តារាងលេខ៦៥ : លទ្ធផល នៃការប្រឹក្សាពិគ្រោះយោបល់ និងសំភាសន៍**

មតិ និង អន្លាសាសន៍	មតិចូលរួម	វិធានការកាត់បន្ថយ
អាជ្ញាធរខេត្ត ស្រុក ឃុំ និងភូមិ ព្រមទាំងមន្ទីរពាក់ព័ន្ធ មួយចំនួនរបស់ខេត្តកំពតចង់បានកិច្ចសហប្រតិបត្តិការល្អ ពីក្រុមហ៊ុនវិនិយោគ គម្រោងវារីអគ្គិសនីកំបោងនេះ ដើម្បី ទទួលបាននូវព័ត៌មានរបស់គម្រោង ហើយរួមគ្នាដោះស្រាយ បញ្ហានានា ដែលក្រុមហ៊ុនជួបប្រទះ ។	១៤	ក្រុមហ៊ុនត្រូវបង្កើនការសហការ និងទំនាក់ទំនងការងារយ៉ាង សកម្មជាមួយអាជ្ញាធរមូលដ្ឋាន និងមន្ទីរពាក់ព័ន្ធមួយ ចំនួន ដើម្បីផ្តល់ព័ត៌មានទៅវិញទៅមក ដើម្បីរួមគ្នាដោះស្រាយ បញ្ហា នានាដែលក្រុមហ៊ុនជួបប្រទះ ។
ក្រុមហ៊ុនត្រូវសំអាតទឹកខ្វក់ចេញពីបង្គន់ បន្ទប់ទឹក ផ្ទះ បាយ មុនបង្ហូរទឹកខ្វក់នេះមកផ្នែកខាងក្រោមតំបន់គម្រោង ។	៣	ក្រុមហ៊ុនត្រូវធ្វើអាងសំអាតទឹកខ្វក់ចេញពីបង្គន់ បន្ទប់ទឹក ផ្ទះ បាយ និងបន្តធ្វើបន្ថែមទៀត សំរាប់កន្លែងស្នាក់នៅ ដែល ស្ទឹងថ្មី ដើម្បីកាត់បន្ថយការបំពុលបរិស្ថាន ផ្នែកខាងក្រោម តំបន់គម្រោងនេះ ។
ក្រុមហ៊ុនគួរសហការជាមួយក្រុមហ៊ុនដឹកសំរាមរបស់ ខេត្ត ក្នុង ការចោលសំរាម ។	២	ក្រុមហ៊ុនត្រូវធ្វើកិច្ចសន្យាជាមួយក្រុមហ៊ុនដឹកសំរាមរបស់ ខេត្តកំពត ដោយមានការដឹងពីអាជ្ញាធរមូលដ្ឋានផងដែរ ដើម្បីធានាឱ្យការដឹកសំរាមនេះ មានដំណើរការល្អប្រសើរ ។
ក្រុមហ៊ុនគួរស្រាវជ្រាវជាប្រចាំតាមផ្លូវដែលក្រុមហ៊ុនបាន ដឹកថ្មរាល់ថ្ងៃ ជាពិសេស នៅចំណុចទីប្រជុំជន ដើម្បីការពារ សុខភាពប្រជាពលរដ្ឋ ។	៥០	ក្រុមហ៊ុនត្រូវរៀបចំកំលាំងប្រជាពលរដ្ឋបន្ថែមទៀតសំរាប់ធ្វើ ការស្រាវជ្រាវតាមផ្លូវ ដែលក្រុមហ៊ុនបានដឹកថ្មរាល់ថ្ងៃ ជា ពិសេស នៅចំណុចទីប្រជុំជន ឱ្យបានជាប្រចាំ ។
ក្រុមហ៊ុនបានធ្វើផ្លូវសំរាប់ដឹកថ្ម ទៅតំបន់គម្រោង តែនៅកន្លែង ផ្លូវទឹកឬអូរមិនបានដាក់លូរ ឬសង់ស្ពាននោះទេ ជាហេតុធ្វើឱ្យ មានការលិចលុះក្នុងរយៈពេលយូរសំរាប់ភូមិ នៅប៉ែកខាងលើ	៣	ក្រុមហ៊ុនត្រូវមានផែនការដាក់លូរ ឬធ្វើស្ពាន ត្រង់ចំណុច ផ្លូវទឹក ឬអូរ តាមផ្លូវដឹកថ្ម ពីផ្លូវជាតិលេខ៣ មកតំបន់ គម្រោងឱ្យបានសមស្របតាម លក្ខណៈបច្ចេកទេស ។



នឹងធ្វើឱ្យខូចខាតផ្ទះសំបែង និងផលដំណាំ ឬជីវិតមនុស្ស-សត្វ នៅពេលមានទឹកជំនន់ ។		
ចំនួនទេសចរមកលេងតំបន់រមណីយដ្ឋានទឹកល្អមានការថយចុះពី៥០-៨០ភាគរយ ដោយសារគុណភាពទឹកស្ទឹងទឹកល្អ មានភាពខ្វះខាត ។	៣២	ក្រុមហ៊ុន ត្រូវគ្រប់គ្រងការបញ្ចេញកាកសំណល់គ្រប់ប្រភេទ ដើម្បីកុំឱ្យផ្នែកខាងក្រោមទំនប់ទី២នេះ ឈានដល់ការបំពុលទឹក ។
សព្វថ្ងៃមានការសំអាតព្រៃ ក្នុងអាងវារីអគ្គិសនីក្នុងតំលៃ ២០០ ដុល្លារ/ហិកតា តែមិនដឹងថាមានបង្កើតគណៈកម្មការរបស់រដ្ឋាភិបាលត្រួតពិនិត្យការសំអាតឈើនេះ ដែរឬទេ?	៣	ក្រុមហ៊ុនត្រូវសហការជាមួយក្រុមការងារ SAWAC សិក្សាបរិមាណឈើដែលត្រូវសំអាតក្នុងអាងនេះ ហើយលទ្ធផលក្រុមការងារ SAWAC នឹងធ្វើរបាយការណ៍ជូនរដ្ឋាភិបាល ។
ការសាងសង់នេះហាក់ដូចជាមានទំនប់បំប្រុងសំរាប់ការពារបរិមាណទឹកក្នុងករណីបាក់ទំនប់ទី១ នៅពេលមានទឹកជំនន់ធំៗ កើតឡើងនៅរដូវវស្សា ។	២	ក្រុមហ៊ុនត្រូវមានទំនប់បំប្រុង សំរាប់ការពារបរិមាណទឹក ក្នុងករណីបាក់ទំនប់ទី១ នៅពេលមានទឹកជំនន់ធំៗ កើតឡើង នៅរដូវវស្សា ។
ក្រោយពីសាងសង់ទំនប់វារីអគ្គិសនី ត្រឹមយុទ្ធសាស្ត្រ ពុំអាចចុះឡើងបានក្នុងរដូវបន្តពូជទេ ។ គួរមានវិធានការប្រលែងពូជត្រី ក្នុងអាងដើម្បីកុំឱ្យត្រីទាំងនោះ បាត់បង់ពូជ ។	៦១	ក្រុមហ៊ុនត្រូវមានផែនការទំនប់ទឹកប្រៃ ដើម្បីជួយថែរក្សាប្រភេទត្រីដែលចុះពីតំបន់គំរោង ហើយឡើងវិញមិនរួច បានរស់នៅផ្នែកខាងក្រោមទំនប់ទី២ ឬ សាងសង់ស្ថានីយ៍ភ្ជួរស្រូវត្រីពូជ ដែលត្រូវបាត់បង់ ដោយសារ ការសាងសង់ទំនប់វារីអគ្គិសនី នេះ ។
គួរធ្វើជើងទេរជាថ្នាក់ៗដើម្បីការពារការហូរច្រោះដី និងបាក់ថ្ម ជៀសវាងបង្កគ្រោះថ្នាក់ច្រើនយ៉ាង ក្នុងតំបន់គំរោង និងផ្នែកខាងក្រោមតំបន់គំរោង ។	១៥	ក្រុមហ៊ុនត្រូវរៀបចំធ្វើជើងទេរនៅទីតាំងមួយចំនួន ដែលពិនិត្យឃើញថា ទីតាំងនោះ អាចនឹងមានការហូរច្រោះ ធ្វើបាក់ថ្ម ឬដីបង្កគ្រោះថ្នាក់ ឬ ខូចខាតដល់ហេដ្ឋារចនាសម្ព័ន្ធគំរោង ។
ក្រុមហ៊ុនត្រូវកាយថ្មបាំងមុខទឹក ដែលហូរចុះមកកន្លែង កំសាន្តទឹកល្អ ដើម្បីកុំឱ្យដាច់ទឹក និងមានចរន្តទឹកហូរ សំរាប់ភ្ញៀវទេសចរកំសាន្ត ។	៣២	ក្រុមហ៊ុនត្រូវជួលកំលាំងពលកម្មប្រជាពលរដ្ឋ ឬប្រើគ្រឿងចក្រកាយថ្មបាំងមុខទឹកនេះចេញ ដើម្បីធ្វើឱ្យមានចរន្តទឹកហូរ អាចឱ្យភ្ញៀវទេសចរកំសាន្តបាន ។
ក្រុមហ៊ុនគួរសង់ទំនប់ទឹកប្រៃ នៅផ្នែកខាងក្រោមស្ថានីយ៍បូមទឹកចាស់របស់ខេត្តកំពត ដើម្បីរក្សាពូជត្រីទឹកសាប មួយចំនួន និងផ្គត់ផ្គង់ទឹកសាប ក្នុងការដាំដំណាំហូបផ្លែ របស់ប្រជាពលរដ្ឋ មួយចំនួន ផង ។	៦៥	ក្រុមហ៊ុនត្រូវមានផែនការសាងសង់ទំនប់នេះ ។
ការសាងសង់ប្រព័ន្ធខ្សែចំលង គួរធ្វើនៅរដូវប្រាំងកុំឱ្យខូចខាតដំណាំស្រូវ របស់ប្រជាពលរដ្ឋ ។	១០	ក្រុមហ៊ុនត្រូវសាងសង់ប្រព័ន្ធខ្សែចំលង នៅរដូវប្រាំង មិនឱ្យប៉ះពាល់ដំណាំស្រូវវស្សា របស់ប្រជាពលរដ្ឋ ។
ក្រុមហ៊ុនគួរធ្វើការស្រោចទឹកតាមផ្លូវដឹកថ្មទៅកាន់តំបន់គំរោងឱ្យបាន១ដង ទៅ២ដង ក្នុង១ថ្ងៃ ព្រោះនៅរដូវប្រាំង ស្ថានភាពផ្លូវហុយខ្លាំង នឹងធ្វើឱ្យប៉ះពាល់ដល់សុខភាពប្រជាពលរដ្ឋ ។	៤១	ក្រុមហ៊ុនត្រូវប្រើថយន្តដឹកទឹក និងកន្លែងខ្លះជួលប្រជាពលរដ្ឋឱ្យស្រោចទឹក លើផ្លូវដឹកថ្មនេះ មិនឱ្យហុយដីប៉ះពាល់សុខភាពប្រជាពលរដ្ឋ ។
<b>សំណូមពរ</b>	<b>មតិយោបល់</b>	<b>ដំណោះស្រាយ</b>

<p>សូមឱ្យក្រុមការងារសិក្សាផលប៉ះពាល់បរិស្ថាន សិក្សាលំអិតបន្ថែមទៀត និងមានការចូលរួមផ្តល់យោបល់ច្រើនកាន់តែ ល្អជាពិសេសប្រជាពលរដ្ឋ អាជ្ញាធរមូលដ្ឋាន អង្គភាព ស្ថាប័នក្រសួង និងអង្គការពាក់ព័ន្ធនានា ។</p>	<p>៣</p>	<p>ក្រុមហ៊ុនត្រូវសហការធ្វើសិក្ខាសាលា ដើម្បីធ្វើការពិភាក្សាឱ្យបានលំអិត និងទទួលយកយោបល់ជាសាធារណៈ យកមកធ្វើការវិភាគ ដើម្បីឱ្យគំរោងនេះដំណើរការបានល្អប្រសើរ ។</p>
<p>សូមឱ្យក្រុមហ៊ុន សាងសង់រាល់ហេដ្ឋារចនាសម្ព័ន្ធ ដោយផ្អែកទៅបទដ្ឋានបច្ចេកទេស និងកំណត់ឱ្យច្បាស់នូវគុណភាព និងសុវត្ថិភាពសំណង់ ដើម្បីជៀសវាងគ្រោះថ្នាក់ជាជាយថាហេតុណា មួយដល់ប្រជាពលរដ្ឋ ។</p>	<p>១២</p>	<p>ក្រុមហ៊ុនត្រូវធានាគុណភាពសំណង់ និង ខិតខំព្យាយាមធ្វើការសាងសង់ហេដ្ឋារចនាសម្ព័ន្ធវារីអគ្គិសនី ឱ្យបានរួចរាល់ទៅតាមកាលកំណត់ និងតាមស្តង់ដារបច្ចេកទេស ជៀសវាងគ្រោះថ្នាក់ជាយថាហេតុណាមួយ ដល់ប្រជាពលរដ្ឋ ។</p>
<p>សូមឱ្យមានការជួសជុលហេដ្ឋារចនាសម្ព័ន្ធគំរោងឱ្យ បានរឹងមាំឡើងវិញមុនពេលប្រគល់គំរោងនេះ ទៅឱ្យរាជរដ្ឋាភិបាលកម្ពុជា គ្រប់គ្រងបន្ត ។</p>	<p>៤</p>	<p>ក្រុមហ៊ុនត្រូវមានផែនការជួសជុលហេដ្ឋារចនាសម្ព័ន្ធគំរោងតាមកាលកំណត់នៃគុណភាពសំណង់ ។ ម្យ៉ាងទៀត ក្រុមហ៊ុនត្រូវជួសជុលហេដ្ឋារចនាសម្ព័ន្ធគំរោងឡើងវិញ ឱ្យបានរឹងមាំមុន នឹងប្រគល់គំរោងនេះ ទៅឱ្យរាជរដ្ឋាភិបាលគ្រប់គ្រង បន្តដោយសុវត្ថិភាព ។</p>
<p>សូមឱ្យក្រុមហ៊ុនវិនិយោគ ឧបត្ថម្ភដល់មន្ត្រីបរិស្ថានខេត្ត ចំនួន ៥-១០នាក់ ក្នុងការល្បួងការពារព្រៃឈើជុំវិញតំបន់គំរោង ។</p>	<p>៤</p>	<p>ក្រុមហ៊ុនត្រូវកំណត់ថវិកាសំរាប់កិច្ចការពារ និងអភិរក្សធនធានធម្មជាតិក្នុង និងជុំវិញតំបន់គំរោង នេះ ទៅក្នុងកញ្ចប់ថវិកា ស្តីពី ផែនការគ្រប់គ្រងបរិស្ថាន របស់គំរោង ។</p>
<p>សូមឱ្យក្រុមហ៊ុនជួយលើការងារបណ្តុះបណ្តាលមន្ត្រីជំនាញ ផ្នែកគ្រប់គ្រងប្រព័ន្ធវារីអគ្គិសនី និងវិស្វកម្មសំណង់វារីអគ្គិសនី នេះផង ដើម្បីធ្វើឱ្យប្រទេសកម្ពុជាយើង មានធនធានមនុស្ស លើផ្នែកនេះពិតប្រាកដ ហើយនឹងអាចបន្តវេនពីក្រុមហ៊ុននៅ ពេលក្រុមហ៊ុន បញ្ចប់អាណត្តិ ។</p>	<p>៥</p>	<p>ក្រុមហ៊ុនត្រូវមានផែនការបណ្តុះបណ្តាលមន្ត្រីក្នុងក្រសួង និងមន្ទីរឧស្សាហកម្ម រ៉ែ និងថាមពល ខេត្តកំពត លើផ្នែកគ្រប់គ្រងនិងបច្ចេកទេសវារីអគ្គិសនីនេះ និងគំរោងចំណាយផងដែរ ។</p>
<p>សូមឱ្យក្រុមហ៊ុនវិនិយោគវារីអគ្គិសនីនេះផ្តល់ឱ្យមន្ទីរឧស្សាហកម្ម រ៉ែ និងថាមពលនូវឯកសារភូគព្ភសាស្ត្រ និងរ៉ែ ដែលបានសិក្សានៅតំបន់គំរោងនេះផង ។</p>	<p>៤</p>	<p>ក្រុមហ៊ុនត្រូវផ្តល់ឯកសារភូគព្ភសាស្ត្រ និងរ៉ែ ទៅឱ្យក្រសួង និងមន្ទីរឧស្សាហកម្ម រ៉ែ និងថាមពល ខេត្តកំពត ក្រោយពីធ្វើការវិភាគដី ក្នុងតំបន់គំរោង នៅប្រទេសចិនរួចរាល់ ។</p>
<p>សូមឱ្យក្រុមហ៊ុនត្រៀមថវិកាសំរាប់គណៈកម្មការជាតិក្នុងការត្រួតពិនិត្យនិងឃ្នាំមើលបរិស្ថានក្នុងដំណើរការប្រតិបត្តិ និងថែទាំ របស់គំរោង ។</p>	<p>៥៥</p>	<p>ក្រុមហ៊ុនត្រូវកំណត់ថវិកាសំរាប់គណៈកម្មការជាតិក្នុងការត្រួតពិនិត្យនិងឃ្នាំមើលបរិស្ថាននេះ ទៅក្នុងកញ្ចប់ថវិកា ស្តីពីផែនការគ្រប់គ្រង បរិស្ថាន របស់គំរោង ។</p>
<p>សូមឱ្យក្រុមហ៊ុនជួយថែរក្សាព្រៃឈើ នៅជុំវិញតំបន់គំរោង កុំបាត់បង់ បើមិនដូច្នោះទេ ច្បាស់ជាខ្វះប្រភពទឹក សំរាប់ ដំណើរការផលិតថាមពលវារីអគ្គិសនីនេះហើយ ។</p>	<p>១២</p>	<p>ក្រុមហ៊ុនត្រូវសហការជាមួយគណៈកម្មការត្រួតពិនិត្យបរិស្ថានស្ថាប័នជំនាញ និងអាជ្ញាធរពាក់ព័ន្ធ ដើម្បីថែរក្សាព្រៃឈើ នៅជុំវិញតំបន់គំរោង នេះ និងមានគំរោងចំណាយផងដែរ ។</p>
<p>សូមឱ្យក្រុមការងារ ទទួលយកមន្ត្រីឧទ្យានម្នាក់ ឬ២នាក់ ទាំងផ្លូវ និងបង្កើនចំណេះដឹងលើការងារវាយតម្លៃហេតុប៉ះពាល់ បរិស្ថាន</p>	<p>៣</p>	<p>ក្រុមការងារSAWAC ត្រូវទទួលយកមន្ត្រីឧទ្យានជាតិមុនីវង្ស បូកគោរូប ដើម្បីចូលរួមការងារ ដើម្បីឱ្យដំណើរការវាយ</p>

<p>នេះផង ។</p>		<p>តំលៃ នេះ ល្អប្រសើរ ។ ម្យ៉ាងទៀតក្រុមការងារ SAWAC ត្រូវស្នើសុំធ្វើស្នាក់សំគាល់ដល់មន្ត្រីឧទ្យានជាតិ ដើម្បីឱ្យក្រុមហ៊ុន Sinohydro ទទួលស្គាល់ និង ងាយស្រួលក្នុងការចេញ-ចូល ក្នុងតំបន់គម្រោង ។</p>
<p>ការប៉ះពាល់ដីស្រែ និងដើមឈើហូបដុំ ដោយសារ ការសាងសង់ប្រព័ន្ធខ្សែចំលង នៅភូមិមាត់ពាម(ឃុំម៉ាក់ប្រាង) ភូមិអណ្តូងជីម៉ិន ភូមិបាក់ប្រាង និងកំពង់ក្រុង (ឃុំកំពង់ត្រែង) និងភូមិព្រៃ ឃុំ (ឃុំព្រៃឃុំ) ស្រុក ទឹកឈូ ខេត្តកំពត សំណូមពរឱ្យក្រុមហ៊ុន ដោះស្រាយសំណង សមស្រប ។</p>	<p>៣៥</p>	<p>ក្រុមហ៊ុននឹងសិក្សាដំណោះស្រាយសំណងនេះ ជូនប្រជាពលរដ្ឋនិងសហការ ជាមួយក្រសួង និងមន្ទីរជំនាញព្រមទាំងអាជ្ញាធរមូលដ្ឋាន ដើម្បីធ្វើការ សំរេចសំរួលតាមការកំណត់ជាក់ស្តែង និងមិនលំអៀង ។</p>
<p>សូមឱ្យក្រុមហ៊ុនសាងសង់ប្រព័ន្ធខ្សែបណ្តាញអគ្គិសនីត្រូវតាមស្តង់ដារបច្ចេកទេស របស់ក្រសួងឧស្សាហកម្ម រ៉ែ និងថាមពលកំណត់ ។</p>	<p>៤៥</p>	<p>ក្រុមហ៊ុនត្រូវអនុវត្តន៍ ឱ្យបានត្រឹមត្រូវតាមស្តង់ដារក្រសួងឧស្សាហកម្ម រ៉ែ និងថាមពល និងតាមបទដ្ឋានបច្ចេកទេស ដើម្បីការពារសុវត្ថិភាព សាធារណៈ ។</p>
<p>សូមឱ្យក្រុមហ៊ុនដាក់ស្លាកសញ្ញាសំគាល់គ្រោះថ្នាក់ ជាប់ទៅនឹងបង្គោលភ្លើង ហើយត្រូវមានប្រព័ន្ធផ្តាច់ចរន្តភ្លើងស្វ័យ ប្រវត្តិ នៅពេលមានហេតុការណ៍ទុរស្ស័យ ឬដាច់ខ្សែភ្លើងម្តងៗ ។</p>	<p>៥៥</p>	<p>ក្រុមហ៊ុនត្រូវមានផែនការបំបាក់ស្លាកសញ្ញាសំគាល់គ្រោះថ្នាក់ជាអក្សរខ្មែរជាប់នឹង បង្គោលភ្លើង និងមានប្រព័ន្ធផ្តាច់ចរន្តស្វ័យប្រវត្តិ នៅពេលមានហេតុការណ៍ទុរស្ស័យ ឬដាច់ខ្សែចំលងអគ្គិសនី កើតឡើង ។</p>
<p>សូមឱ្យក្រុមហ៊ុនជួសជុលផ្លូវដឹកថ្ម ទៅកាន់តំបន់គម្រោង ឱ្យមានលក្ខណៈស្មើល្អ ឡើងវិញ នៅពេលបញ្ចប់ការងារដឹកថ្មនេះ និងដាក់លូនៅចំណុចអូរអន្លង់ក្រព្យង នៅភូមិអណ្តូងជីម៉ិន ដើម្បីរំដោះទឹកជំនន់ នៅរដូវវស្សា ។</p>	<p>៥៦</p>	<p>ក្រុមហ៊ុនត្រូវជួសជុលផ្លូវដឹកថ្ម នេះឡើងវិញ ដើម្បីសំរួលដល់ការធ្វើចរាចររបស់ប្រជាពលរដ្ឋ ឱ្យបានឆាប់រហ័ស ហើយនឹងសហការជាមួយ មន្ទីរជំនាញខេត្ត ក្នុងការដាក់លូនៅចំណុចអូរអន្លង់ក្រព្យងក្នុងភូមិសាស្ត្រ ភូមិអណ្តូងជីម៉ិន ។</p>
<p>ក្រុមហ៊ុនត្រូវផ្សព្វផ្សាយអំពីសុវត្ថិភាពនៃប្រព័ន្ធខ្សែចំលងនេះ ។</p>	<p>១៥</p>	<p>ក្រុមហ៊ុនត្រូវសហការជាមួយក្រសួង និងមន្ទីរជំនាញ ក្នុងការផ្សព្វផ្សាយ អំពីសុវត្ថិភាពនៃប្រព័ន្ធខ្សែចំលងនេះ</p>
<p>សូមឱ្យក្រុមហ៊ុន ឬអាជ្ញាធរអគ្គិសនីកម្ពុជា តបណ្តាញអគ្គិសនីឱ្យប្រជាពលរដ្ឋរស់តាមគន្លងខ្សែចំលងតង់ស្យុងខ្ពស់នេះ មានអគ្គិសនី ប្រើប្រាស់ និងតំលៃថោក ។</p>	<p>៦៥</p>	<p>ក្រុមហ៊ុនត្រូវសហការជាមួយក្រសួង និងមន្ទីរជំនាញ ក្នុងការតបណ្តាញអគ្គិសនី ឱ្យប្រជាពលរដ្ឋបានប្រើប្រាស់ ទៅតាមតំលៃ ដែលរដ្ឋកំណត់ ។</p>

**៦.៥ របាយការណ៍សង្ខេប នៃសិក្ខាសាលា ស្តីពី " ការចូលរួមវាយតម្លៃលទ្ធផលសិក្សាហេតុប៉ះពាល់បរិស្ថានលើគម្រោងវារីអគ្គិសនីកំចាយ "**

នៅថ្ងៃទី២៥ ខែមីនា ឆ្នាំ២០១១ នៅសណ្ឋាគារ កំពតឌីយ៉ាម៉ង់ មានបើកសិក្ខាសាលា ស្តីពី " ការចូលរួមវាយតម្លៃលទ្ធផលសិក្សាហេតុប៉ះពាល់បរិស្ថាន លើគម្រោងវារីអគ្គិសនីកំចាយ " ក្រោមអធិបតី ឯកឧត្តម ហេង រុត្តា អភិបាលរង ខេត្តកំពត សមាសភាពចូល រួម ដូចមានភ្ជាប់ក្នុងបញ្ជីអវត្តមាន នៅឧបសម្ព័ន្ធ ៤ ។

កិច្ចចាប់ផ្តើមសិក្ខាសាលា :

- ការថ្លែងសន្ទរកថា បើកសិក្ខាសាលារបស់ឯកឧត្តម ហេង រុត្តា អភិបាលរង ខេត្តកំពត ។

- របាយការណ៍សង្ខេបរបស់តំណាងមន្ទីរឧស្សាហកម្ម រ៉ែ និងថាមពលខេត្តកំពត ស្តីពី កិច្ចសហការរវាងមន្ទីរ និងក្រុមហ៊ុន Sinohydro ។
- របាយការណ៍សង្ខេប របស់លោក ទិត សារី តំណាងក្រុមការងារ Sawac ស្តីពី សកម្មភាពសិក្សាគម្រោងវារីអគ្គិសនី កំចាយ ។

**សកម្មភាពសិក្សាសាលាសង្ខេប :**

- ការធ្វើបទបង្ហាញរបស់លោក សូ ឈាងយូ ស្តីពី លទ្ធផលសិក្សាហេតុប៉ះពាល់បរិស្ថានរូបសាស្ត្រ និងធនធានព្រៃឈើក្នុង តំបន់គម្រោង ។
- ការធ្វើបទបង្ហាញរបស់លោក ទិត សារី ស្តីពី លទ្ធផលសិក្សាហេតុប៉ះពាល់បរិស្ថានជីវសាស្ត្រ ដោយសារគម្រោងវារីអគ្គិសនី កំចាយ ។
- ការធ្វើបទបង្ហាញរបស់លោក ម៉ុក ឆាយា ស្តីពី លទ្ធផលសិក្សាហេតុប៉ះពាល់បរិស្ថានសេដ្ឋកិច្ច-សង្គម ដោយសារគម្រោងវារី អគ្គិសនី កំចាយ ។

**លទ្ធផល សិក្សាសាលា :**

- មានការគាំទ្រគម្រោងនេះ ១០០ភាគរយ ព្រោះថា គម្រោងនេះ មានការចំណាយលើការប៉ះពាល់តិចតួច និងទទួលបាន ចំណេញច្រើន ។
- សំណើសុំឱ្យមានការធ្វើអាងប្រតិទិនម៉ូទឹក សំអាតកាកសំណល់ចេញពីការដ្ឋានលាងថ្ម និងស៊ីម៉ង់ត៍ ត្រូវបានក្រុមការងារ បញ្ជាក់ថា ក្រុមហ៊ុនបានធ្វើអាងស្តុកទឹកលាងថ្ម និងកាកសំណល់ស៊ីម៉ង់ត៍ និងប្រឡាយបង្ហូរទឹករងកកសំណល់នេះ តាំងពី ឆ្នាំ២០០៧ មកម្ល៉េះ តែអាងនេះត្រូវពេញពេលមានភ្លៀង ដូចនេះ នៅរដូវភ្លៀងម្តងៗ អាចមានការហូររន្ធកាកសំណល់ ដែលមិនទាន់រងកក នេះខ្លះដែរ សូមអធ្យាស្រ័យ ។
- ចំពោះសំណួរសួរថា ទីតាំងស្នាក់នៅរបស់បុគ្គលិក-កម្មករ ក្រុមហ៊ុនមានធ្វើបង្គន់ និងអាងចំរោះទឹកកខ្វក់ ដែរឬទេ ? សំណួរនេះ ត្រូវបានបញ្ជាក់ថា ក្រុមហ៊ុនបានធ្វើបង្គន់ និងអាងចំរោះទឹកកខ្វក់រួចហើយដែរ តាំងពីឆ្នាំ២០០៧ មកម្ល៉េះ ។
- ចំពោះ សំណួរសួរថា កំរិត Phទាប នៅស្ទឹងកំចាយ ក្នុងតំបន់គម្រោង តើក្រុមហ៊ុនត្រូវកែតាមវិធីសាស្ត្រណា ? ចំពោះស្ទឹងនេះ ការសាងសង់គម្រោង មានទ្រង់ទ្រាយធំណាស់ ដូចនេះសារធាតុគីមី ដែលចេញពី សំភារៈសំណង់ នឹងធ្វើឱ្យ ទឹកក្នុងស្ទឹង ថយចុះ គុណភាព ជាក់ជាមិនខាន ចំពោះការកែលំអក្នុងដំណាក់កាលសាងសង់គម្រោងបានធ្វើអាងស្តុក កាកសំណល់ដូចរៀបរាប់ រួចហើយតែមិនអាចចំរោះកករនៃកាកសំណល់ទាំងអស់បានទេ គឺបានត្រឹមតែកាត់បន្ថយ ប៉ុណ្ណោះ ។ ម្យ៉ាងទៀត ការលំបាកនេះ គឺយើងនឹងរងចាំក្រោយពេលសាងសង់ រយៈពេល២-៣ឆ្នាំ សមាសធាតុគីមីគ្រប់ ប្រភេទ ដែលរលាយក្នុងទឹកនឹងមានលំនឹង ឡើងវិញ នោះកំរិត Ph ក៏អាចកើនឡើងវិញដែរ ។
- ម្យ៉ាងទៀត ការខ្វះអុកស៊ីសែន ធ្វើឱ្យទឹកមានគុណភាពមិនល្អប៉ះពាល់ដល់សុខភាពប្រជាពលរដ្ឋ គឺ យើងអាចប្រើម៉ូទ័រ បំបែក ម៉ូលេគុលទឹក ឱ្យមានអុកស៊ីសែន ការពារកុំឱ្យទឹកស្អុយ ចូលដល់ស្ថានីយ៍រដ្ឋាករទឹកខេត្តកំពតឡើយ ។

- ចំពោះ ការប៉ះពាល់ដល់ការធ្វើចរាចរត្រី ក្រុមហ៊ុនបានឯកភាព និងមានផែនការទប់ទំនប់ទឹកប្រៃនៅខាងក្រោមស្ថានីយរដ្ឋាករ ទឹកខេត្តកំពត សព្វថ្ងៃនេះ ដើម្បីធ្វើការអភិរក្សត្រីមេពូជដែលអាចរស់នៅផ្នែកខាងក្រោមទំនប់ទី២ មកដល់ស្ថានីយរដ្ឋាករទឹក នេះ តាមសំណើរបស់យើង ។
- ចំពោះសំណើសុំកូនត្រីប្រលែងក្នុងធម្មជាតិ ក្នុង១ឆ្នាំ ១០០.០០០ ក្បាលនោះ ក្រុមហ៊ុននឹងយកសំណើនេះ ទៅពិភាក្សាជាមួយថ្នាក់ដឹកនាំក្រុមហ៊ុន ។
- ចំពោះទឹកជំនន់ខ្លាំង ក្រុមហ៊ុននឹងបង្ហាញតាមប្រឡាយដោះទឹក និងតាមទំនប់បង្ហាញមិនឱ្យបាក់ទំនប់ធ្វើឱ្យលំនៅឋានប្រជាពលរដ្ឋជិតលុងលើយ ( ចំណើយរបស់តំណាងក្រុមហ៊ុន )
- ការប៉ះពាល់មុខរបរកសិករអនុផលព្រៃឈើ ឯកភាពឱ្យមានការបង្កើតជាសហគមន៍ដាំឫស្សី-ផ្តៅ នៅតាមជើងភ្នំកំចាយ ។
- ក្រុមហ៊ុនបានមានយោបល់ថា ការប៉ះពាល់លើជីវភាពប្រជាពលរដ្ឋ គឺក្រុមហ៊ុននឹងខិតខំធ្វើតាមសំណូមពរទាំងអស់ ដូចជាកន្លងមក ក្រុមហ៊ុនបានធ្វើផ្លូវ ផ្តល់ការងារឱ្យធ្វើជូនប្រជាពលរដ្ឋ បន្ទាប់មកក្រុមហ៊ុនប្រជាពលរដ្ឋនឹងមានភ្លើងប្រើប្រាស់ដោយតំលៃសមរម្យសហការការពារព្រៃឈើ និងសត្វព្រៃវិញតំបន់គំរោងសហការធ្វើទំនប់ការពារទឹកប្រៃក្នុងគោលបំណង អភិរក្សត្រីមេពូជ និងផ្តល់ទឹកសំរាប់ដំណាំរបស់ប្រជាពលរដ្ឋ និងពង្រីកតំបន់ទេសចរណ៍បន្ថែមទៀត ។ នៅពេលល្ងាចជាកម្មវិធីពិភាក្សាតាមក្រុម លទ្ធផលដូចខាងក្រោម :

**លទ្ធផលពិភាក្សាក្រុមទី១ :**

បរិយាយ	តំណទំនប់នៃការប៉ះពាល់បរិស្ថាន	វិធានការការពារបន្ថយ
១ បញ្ហាហូរច្រោះដី ទឹកកខ្វក់	ពេលសាងសង់ ខ្លាំង	- ធ្វើអាងសំអាតទឹក មុនបង្ហាញចូលស្ទឹង - ធ្វើជញ្ជាំងការពារកុំឱ្យបាក់ដី
២- ប្រព័ន្ធជលសាស្ត្រ ( ទឹកលើដី ) ទឹកហូរខុសពីស្ថានភាពដើម	ពេលសាងសង់ខ្លាំង	ផ្នែកខាងក្រោមទំនប់ទី២ កាយឱ្យទឹកហូរចុះមកកន្លែងកំសាន្ត ទឹកល្អ ដូចធម្មតា ។
៣- ការបំពុលខ្យល់ ការហូរចូលបណ្តាលមកពីការដឹកជញ្ជូន	ពេលសាងសង់មធ្យម	ស្រោចទឹកជាប្រចាំ នៅទីប្រជុំជន ក្នុង១ថ្ងៃចំនួនពី២-៣ដង
៤- ការបាត់បង់ មធ្មជាតិ	ពេលសាងសង់មធ្យម	- បង្កើនអាងអភិរក្សពូជត្រី នៅផ្នែកខាងក្រោមទំនប់ទី២ ក្រោយស្ថានីយ៍ បូមទឹកខេត្តកំពត បន្តិច ។ - ផ្តល់កូនត្រីពូជក្នុងស្រុក ប្រលែងក្នុងព្រែក និងស្ទឹង ដើម្បីធ្វើត្រី ដែលបាត់បង់មានកំណើនឡើងវិញ ។
៥- ការបាត់បង់សត្វព្រៃ	ពេលសាងសង់ខ្លាំង	- ថែរក្សាព្រៃឈើជុំវិញតំបន់គំរោង ។
៦- ហានិភ័យ ការបង្ហូរទឹកពេលមានទឹកជំនន់ ឬមានទឹកស្តុកក្នុងអាងហូសភិរត	ក្រោយពេលសាងសង់មធ្យម	- ផ្តល់ដំនឹងតាមវិស្វ ទូរទស្សន៍ មុនមានការបង្ហូរទឹកម្តងៗ - ត្រៀមសំភារៈ និងមធ្យោយាយសង្រ្គោះ ( ទូក-កាណូត អាវពោង ) ។

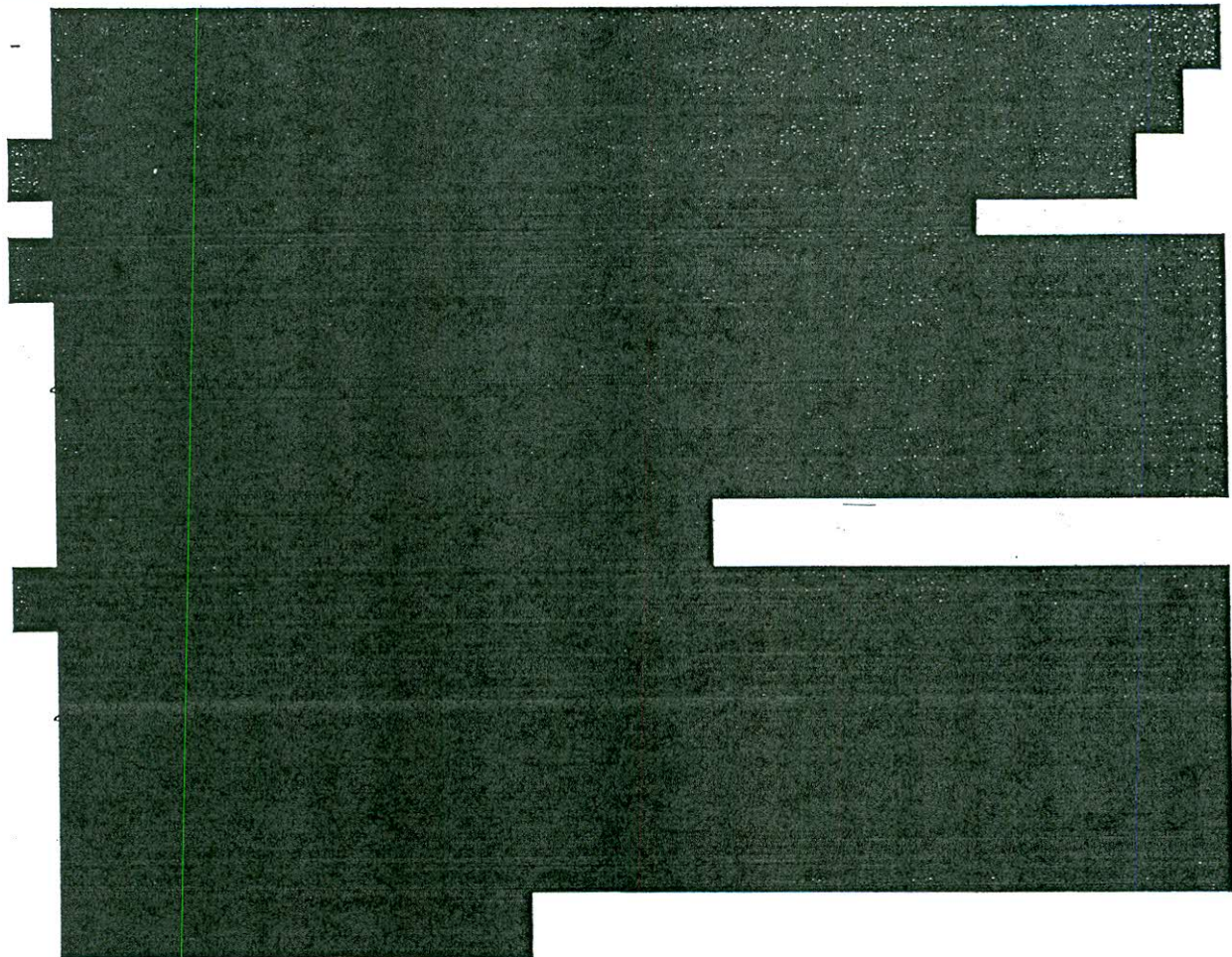
**ធនធានពិការភាពក្រុមប្រឹក្សា :**

បរិយាយ	ព័ន្ធនាមទំហំនៃការប៉ះពាល់បរិស្ថាន	វិធានការកាត់បន្ថយ
<p><b>១- ធនធានរូបសាស្ត្រ</b></p> <ul style="list-style-type: none"> <li>- បាត់បង់លក្ខណៈធម្មជាតិ</li> <li>- ធ្វើឱ្យបាក់ដី</li> <li>- ទឹកកខ្វក់</li> <li>- ដីហុយតាមដងផ្លូវ</li> <li>- ទឹកល្អក់</li> <li>- ដីស្ងួត</li> <li>- ប៉ះពាល់អារម្មណ៍ និងសុខភាព</li> </ul>	<ul style="list-style-type: none"> <li>- ពេលសាងសង់ និងក្រោយពេលសាងសង់មធ្យម</li> <li>- ពេលសាងសង់ខ្លាំង</li> <li>- ពេលសាងសង់ខ្លាំង</li> <li>- ពេលសាងសង់ខ្លាំង</li> <li>- ពេលសាងសង់ខ្លាំង</li> <li>- ពេលសាងសង់ខ្លាំង</li> <li>- ពេលសាងសង់ខ្លាំង</li> </ul>	<ul style="list-style-type: none"> <li>- ដាំស្មៅ និងដើមឈើឡើងវិញ</li> <li>- ធ្វើរនាំងបេតុង តាមជម្រកនៃអាងទឹក</li> <li>- ប្រើឧបករណ៍បំបែកទឹក បង្កើនអុកស៊ីសែន</li> <li>- ស្រោចទឹក</li> <li>- ធ្វើអាងប្រព្រឹត្តិកម្មទឹក</li> <li>- ធ្វើឃ្នាំងសំភារៈ តាមបទដ្ឋានបច្ចេកទេស និងការពារបរិស្ថាន</li> <li>- ដាក់រំលេចផ្ទះដែលអាចធ្វើឱ្យផ្ទុកចេញមិនឱ្យលើសពី១០០ម</li> <li>- ការបំផ្ទុះថ្ម ត្រូវធ្វើសកម្មភាព នៅពេលម៉ោងការងារកុំធ្វើនៅពេលសំរាក របស់ប្រជាពលរដ្ឋ ។</li> </ul>
<p><b>២- ធនធានជីវសាស្ត្រ</b></p> <ul style="list-style-type: none"> <li>- បាត់បង់ពូជត្រីមួយចំនួន</li> <li>- បាត់បង់ធនធានព្រៃឈើ</li> <li>- បាត់បង់ជីវក</li> <li>- បាត់បង់ដីឧទ្យានជាតិ</li> </ul>	<ul style="list-style-type: none"> <li>- ក្រោយពេលសាងសង់មធ្យមពេលសាងសង់ខ្លាំង ។</li> <li>- ក្រោយពេលសាងសង់មធ្យមពេលសាងសង់ ខ្លាំង</li> <li>- ក្រោយពេលសាងសង់ និងកំពុងសាងសង់តិចតួច</li> </ul>	<ul style="list-style-type: none"> <li>- ធ្វើទំនប់នៅផ្នែកខាងក្រោមទំនប់ទី២ ត្រង់ចំណុចក្រោយស្ថានីយរដ្ឋករទឹក ខេត្តកំពត ។</li> <li>- លែងកូនត្រី</li> <li>- ដាំដើមឈើបន្ថែមថែមទៀត</li> <li>- ថែទាំព្រៃឈើដែលនៅសល់</li> <li>- ហាមប្រមាញ់</li> <li>- ត្រូវមានមូលនិធិសំរាប់ការពារសត្វព្រៃ និងឧបត្ថម្ភដល់មន្ត្រីឧទ្យានជាតិដើម្បីធ្វើការល្បាត និងការពារសត្វព្រៃ ។</li> </ul>
<p><b>៣- ធនធានសេដ្ឋកិច្ច-សង្គម</b></p> <ul style="list-style-type: none"> <li>- ការបង្កបង្កើនផលដំណាំចំការឆ្នាំ២០១០ ពុំបានផល ។</li> <li>- ប្តូរទីតាំងលំនៅដ្ឋាននៅពេលប៉ះពាល់ជាមួយគន្លងខ្សែបណ្តាញវារីអគ្គិសនី</li> <li>- ប្រកបមុខរបរមិនពេញលេញ</li> <li>- ខូចគុណភាពទឹកធ្វើឱ្យប៉ះពាល់ដល់សុខភាព</li> <li>- មានការថយចុះចំនួនទេសចរណ៍</li> <li>- ការដឹកជញ្ជូនថ្ម ធ្វើឱ្យប៉ះពាល់ដល់ការធ្វើដំណើររបស់ប្រជាពលរដ្ឋ ។</li> <li>- បាត់បង់សំរស់ធម្មជាតិ</li> <li>- ការដឹកជញ្ជូនថ្មធ្វើឱ្យប្រជាពលរដ្ឋពិបាកធ្វើដំណើរ</li> <li>- ហានិភ័យ ( អាចទឹកជំនន់ធ្វើឱ្យបាក់ទំនប់)</li> </ul>	<ul style="list-style-type: none"> <li>- ពេលសាងសង់ខ្លាំង</li> <li>- ពេលសាងសង់ខ្លាំង</li> <li>- ពេលសាងសង់ខ្លាំង</li> <li>- ពេលសាងសង់ខ្លាំង</li> <li>- ពេលសាងសង់ខ្លាំង</li> <li>- ពេលសាងសង់ខ្លាំង</li> <li>- ពេលសាងសង់ខ្លាំង</li> <li>- ក្រោយពេលសាងសង់ខ្លាំង</li> </ul>	<ul style="list-style-type: none"> <li>- ផ្តល់គោលនយោបាយដីធ្លី ដល់អ្នកប៉ះពាល់ ដោយគំរោងនេះ តាមតំបន់ ដោយមានការយល់ព្រមទាំងសងខាង ( ប្រជាពលរដ្ឋ និងប្រជាពលរដ្ឋ) ដីក្នុងតិចតែងនាំ ចំណែកដីចំការ គិតទាំងដំណាំ និងដី ។</li> <li>- ជួលដីនៅតំបន់បំបែកថ្ម រយៈពេល៤-៥ឆ្នាំ ។</li> <li>- បណ្តុះបណ្តាល បង្កើតការងារធ្វើ សាងសង់ស្ថានីយបូមទឹកថ្មី ផ្គត់ផ្គង់ទឹកស្អាត ដោយយកទឹកពីតំបន់ខាងលើទំនប់ទី២ ។</li> <li>- ថែរក្សាព្រៃឈើ និងស្ថានដី ឱ្យមានសោភ័ណ ។</li> <li>- ស្រោចទឹក ពាក់ម៉ាស់ និងជួសជុលផ្លូវឡើងវិញ ក្រោយពី បញ្ចប់គំរោង ។</li> <li>- ដាំដើមឈើឡើងវិញ ។</li> <li>- ត្រូវមានការធានាសុវត្ថិភាពដល់ប្រជាពលរដ្ឋ ដោយមានជា ការបន្តិសំឡេងស៊ីរ៉េន មានការត្រួតពិនិត្យស្ថានភាពទំនប់ ជាប្រចាំ អាវពោងមធ្យោយសង្រ្គោះ ។</li> <li>- ត្រូវធានាជីវិតរបស់កម្មករគំរោង</li> <li>- រាជរដ្ឋាភិបាលត្រូវចូលរួមចំណែក ក្នុងការពារសុវត្ថិភាពនេះ ដែរ ។</li> </ul>

**លទ្ធផលវិភាគក្រុមទី៣ :**

បរិយាយ	កំណត់ទំហំនៃការប៉ះពាល់ បរិស្ថាន	វិធានការកាត់បន្ថយ
<p><b>១- ធនធានរូបសាស្ត្រ</b></p> <ul style="list-style-type: none"> <li>- ប្រព័ន្ធជលសាស្ត្រទឹកលើដី ទឹកកខ្វក់ : ការលាងថ្នូ និងល្បាយ បេតុងហូរចូលប្រព័ន្ធទឹក</li> <li>- ការរាំងស្ទះចរន្តទឹកហូរចុះមកតំបន់ ខាងក្រោម ។</li> <li>- ការហូរច្រោះ និងគុណភាពដី ការហូរច្រោះពេលជីក និងលូសឆាយដី</li> <li>- ការបំពុលខ្យល់ : ការហុយដី ធ្នូលី ពេលដឹកជញ្ជូន និងពេលបំបែកថ្ម ។</li> <li>- ការបំពុលទឹក ដោយសារលាងថ្នូ លូសឆាយពង្រាប ដី និងបង្ហូរទឹកស៊ីម៉ង់ត៍ កាកសំណល់ ចេញពីកន្លែងស្នាក់នៅ និងសំរាម ។</li> <li>- ការបំពុលដី : ដីដាំដំណាំ ដែលប្រើ ប្រាស់ទឹកកខ្វក់ ខូចគុណភាពដី ធ្វើឱ្យ ដំណាំងាប់ ។</li> </ul>	<ul style="list-style-type: none"> <li>- ក្រោយពេលសាងសង់តិច</li> <li>- ពេលសាងសង់ខ្លាំង</li> <li>- ក្រោយពេលសាងសង់ខ្លាំង</li> <li>- ពេលសាងសង់មធ្យម</li> <li>- ពេលសាងសង់ខ្លាំង</li> <li>- ក្រោយពេលសាងសង់តិច</li> <li>- ពេលសាងសង់ខ្លាំង</li> <li>- ពេលសាងសង់ខ្លាំង</li> </ul>	<ul style="list-style-type: none"> <li>- រៀបចំប្រព័ន្ធបង្ហូរទឹកឱ្យបានសមស្រប</li> <li>- ដាំស្មៅ និងដើមឈើតាមជើងទេរ និងរៀបបេតុងទប់ ។</li> <li>- គ្របតង់នៅពេលដឹក និងស្រោចទឹកផ្លូវ</li> <li>- ត្រូវបាញ់បំបែកថ្មនៅពេលដូរភ្លៀង</li> <li>- មានប្រឡាយបង្ហូរទឹកនិងធ្វើអាងចំរោះទឹកស៊ីម៉ង់ត៍</li> <li>- មានចុងសំរាម និងថយន្តដឹកសំរាម</li> <li>- មានបង្គន់ដែលមានអាងប្រព្រឹត្តិកម្មទឹក</li> <li>- ដឹកស្រទឹក ឬដឹកអណ្តូងតាមគ្រួសារ/ចំការ</li> </ul>
<p><b>២- ធនធានបរិស្ថាន</b></p> <ul style="list-style-type: none"> <li>- ទឹកពុលធ្វើត្រីងាប់</li> <li>- បាត់បង់ជីវកម្មតូចរូបសត្វត្រី</li> <li>- ការរាំងស្ទះចរន្តត្រី ដោយទំនប់</li> <li>- អាចធ្វើឱ្យបាត់បង់ប្រភេទត្រី១ចំនួន</li> <li>- បាត់បង់ជីវកម្មត្រីព្រៃ ដោយសារ បាត់បង់ព្រៃឈើ</li> </ul>	<ul style="list-style-type: none"> <li>- ក្រោយពេលសាងសង់ និង ពេលសាងសង់ខ្លាំង ។</li> <li>- ក្រោយពេលសាងសង់ និង ពេលសាងសង់ ខ្លាំង</li> <li>- ក្រោយពេលសាងសង់ និងកំពុងសាងសង់ខ្លាំង</li> <li>- កំពុងសាងសង់ខ្លាំង</li> </ul>	<ul style="list-style-type: none"> <li>- ធ្វើទំនប់នៅផ្នែកខាងក្រោមទំនប់ទី២ត្រង់ចំណុចក្រោយ ស្ថានីយរដ្ឋករទឹក ខេត្តកំពត ដើម្បីអភិរក្សត្រីព្រៃ ។</li> <li>- លែងកូនត្រី និងសង់ស្ថានីយភ្ជួរកូនត្រីព្រៃ</li> <li>- ដាំដើមឈើបន្ថែមថែមទៀត</li> <li>- ថែទាំ និងការពារជីវកម្មត្រីព្រៃ</li> </ul>
<p><b>៣- ធនធានសេដ្ឋកិច្ច-សង្គម</b></p> <ul style="list-style-type: none"> <li>- ការបាត់បង់មុខរបររុករកអនុផល ព្រៃឈើ ។</li> <li>- ប្រាក់ចំណូលទេសចរណ៍ទឹកល្អឆ្ងាយចុះ ដោយសារ គុណភាពទឹក និងបរិមាណ ទឹក ថយចុះ</li> <li>- នឹងធ្វើឱ្យប៉ះពាល់ដល់សុខភាពប្រជា ពលរដ្ឋ ដោយសារ ការប្រើប្រាស់ទឹក មិនស្អាត ក្នុងដំណាក់កាលសាងសង់ និងក្រោយសាងសង់គម្រោង ។</li> </ul>	<ul style="list-style-type: none"> <li>- ពេលសាងសង់ខ្លាំង</li> <li>- ពេលសាងសង់ខ្លាំង</li> <li>- ក្រោយពេលសាងសង់ដំបូង និងកំពុងសាងសង់ ខ្លាំង ។</li> </ul>	<ul style="list-style-type: none"> <li>- បណ្តុះបណ្តាល បង្កើតមុខរបរ រៀបចំសហគមន៍ដាំឫស្សី ឬផ្តៅ</li> <li>- រៀបចំពង្រីកតំបន់ទេសចរណ៍បន្ថែម ដោយផ្តល់ឱ្យ អ្នកដែលរងការប៉ះពាល់ ជាអាទិភាព</li> <li>- ត្រូវរកកន្លែងសមស្របមួយ សាងសង់ស្ថានីយ៍បូមទឹក ថ្មីមួយ ក្បែរទំនប់វារីអគ្គិសនី ។</li> </ul>

**ការវិភាគស្រាវជ្រាវស្ថានីយ៍ ដែលត្រូវបានប៉ះពាល់ដោយគំរោង :**



**ការវាយតម្លៃលើសិក្ខាសាលា**

ថ្ងៃទី ខែ ឆ្នាំ : ២៥-មីនា - ២០១១

ចំនួនសរុប: ២៧នាក់ បានចូលរួមវាយតម្លៃ

គម្រោង : វារីអគ្គិសនីកំចាយ

**ការវាយតម្លៃលទ្ធផលលើសិក្ខាសាលា**

តើអ្នកមានការពេញចិត្តយ៉ាងណាដែរ? ចំពោះ:

១- ដំណើរការនៃសិក្ខាសាលា?

ពេញចិត្តខ្លាំង: ២២នាក់ ពេញចិត្ត: ៥នាក់ ល្មម: ០ មិនពេញចិត្ត: ០ មិនពេញចិត្តសោះ: ០

២- តើសិក្ខាសាលានេះបានឆ្លុះបញ្ចាំងពីការវាយតម្លៃហេតុប៉ះពាល់បរិស្ថានលើគម្រោងវារីអគ្គិសនីកំចាយ ដែរ រឺទេ?

បាទ / ចាស : ២៧នាក់ ទេ : ០នាក់

៣- តើពេលវេលាដែលបានរៀបចំសិក្ខាសាលាគ្រប់គ្រាន់ រឺទេ?

គ្រប់គ្រាន់ : ២០នាក់ មិនគ្រប់គ្រាន់ : ០៦នាក់

**ទ្រឹស្តីសារពើពន្ធសិក្ខាសាលា**

៤-តើអ្នកមានការពេញចិត្តយ៉ាងណាចំពោះវិធីសាស្ត្រ និងលទ្ធផលសិក្សាវាយតម្លៃហេតុប៉ះពាល់បរិស្ថាន?

ពេញចិត្តខ្លាំង: ១១នាក់ ពេញចិត្ត: ១៥នាក់ ល្មម: ០១នាក់ មិនពេញចិត្ត: ០ មិនពេញចិត្តសោះ: ០



៥- តើអ្នកយល់យ៉ាងណាចំពោះ បទបញ្ជាក្នុងសិក្ខាសាលានេះ?

ល្អណាស់ : ១៣នាក់ ល្អបង្អួច : ១៤នាក់ មធ្យម : ០ មិនល្អ : ០

៦- តើអ្នកទទួលបានអ្វីខ្លះពីសិក្ខាសាលានេះ?

- យល់ច្បាស់ពីព័ត៌មានពីការសាងសង់វារីអគ្គិសនី ។
- បានយោបល់និងគំនិតថ្មីៗពីអង្គសិក្ខាសាលានេះ ។
- បានយល់ដឹងកាន់តែច្រើនអំពីផលវិជ្ជមាន និងអវិជ្ជមានដែលទទួលបានពីទំនប់វារី អគ្គិសនីកំចាយចំពោះ ប្រជាជន សហគមន៍ មូលដ្ឋានពិសេសទៅលើធនធានធម្មជាតិ ។
- ទទួលបានការយល់ដឹងពីវិធីសាស្ត្រល្អៗនៃការធ្វើ EIA, យល់ដឹងពីការយកចិត្តទុកដាក់ និងរបៀបធ្វើការ របស់មន្ត្រីរដ្ឋាភិបាលនានាក្នុងការជំរុញវិវត្តន៍វិស័យកសិកម្ម ដោះស្រាយដែលល្អ ។
- បានទទួលការយល់ដឹងអំពីការសាងសង់នេះ មានការប៉ះពាល់ វិការវិកចំរើនយ៉ាងណា?
- ទទួលបាននូវទំនប់ចិត្តពីក្រុមហ៊ុនអំពីបទដ្ឋានមធ្យមទេសវារីអគ្គិសនី ។
- ដឹងពីការប្រែប្រួលបរិស្ថានក្នុងពេលសាងសង់ទំនប់វារីអគ្គិសនី ។
- ភាពរីកចំរើនក្រោយការសាងសង់រួច ។
- បានយល់ដឹងពីផលប៉ះពាល់បរិស្ថាន និងការវិកចំរើនក្នុងការអភិវឌ្ឍប្រទេសជាតិ ដោយប្រជាពលរដ្ឋមានភ្លើងប្រើពីវារីអគ្គិសនី ។
- យល់ដឹងពីការប៉ះពាល់ និងវិធានការការពារបានច្រើនក្រោយពេលសិក្ខាសាលា ។
- បានយល់ដឹងពីផលប៉ះពាល់អវិជ្ជមាននៅពេលសាងសង់អគ្គិសនី និងបាត់បង់ ជំរកត្រី ។
- យល់ដឹងពីការប៉ះពាល់បរិស្ថានផ្ទាល់ និងប្រយោលរបស់ប្រជាពលរដ្ឋ ។
- យល់ច្បាស់ពីផលប្រយោជន៍ប្រទេសជាតិ ។
- ព័ត៌មានពីវារីអគ្គិសនីកំចាយ និងបានផ្តល់នូវមតិដើម្បីចូលរួមក្នុងការកែលម្អ បានសមស្រប
- បានបញ្ចេញសមត្ថភាព ក្នុងសិក្ខាសាលា ។

**ផ្សេងៗ**

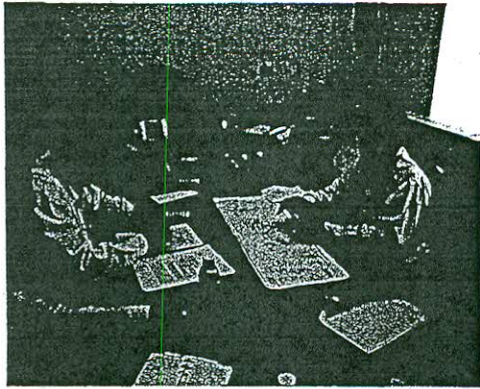
៧- ក្នុងក្រុមពិភាក្សា តើអ្នកមានពេលវេលាគ្រប់គ្រាន់ក្នុងការបញ្ចេញយោបល់ជាមួយអ្នករួមក្រុម និងអ្នកចូលរួមដទៃទៀតដែររឺទេ?

គ្រប់គ្រាន់ : ២៥នាក់ មិនគ្រប់គ្រាន់ : ០២នាក់

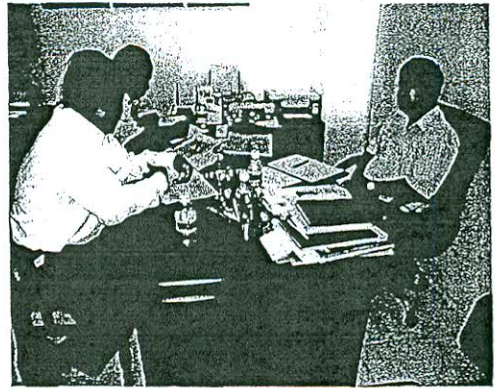
៨- តើអ្នកគាំទ្រគម្រោងនេះ ដែរឬទេ ?

បាទ / ចាស : ២៧នាក់ ( ១០០ភាគរយ ) ទេ : ០

**រូបថតអំពីប្រជុំប្រឹក្សាយោបល់ជាមួយអង្គការពាក់ព័ន្ធ និងអាជ្ញាធរមូលដ្ឋាន ខេត្តកំពត**



ការប្រឹក្សាយោបល់ជាមួយលោក ហេង ឌុន្តា អភិបាលរង ខេត្តកំពត និងលោក ស៊ុយ ឆា ប្រធានមន្ទីរបរិស្ថាន ខេត្តកំពត នៅថ្ងៃទី១១/០៣/២០១០



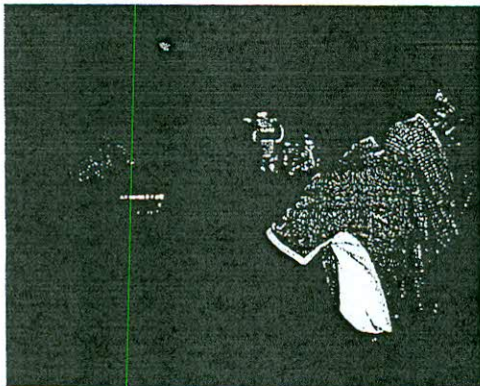
ការប្រឹក្សាយោបល់ជាមួយលោក សោម វិចិត្រ ប្រធានមន្ទីរ ឧស្សាហកម្ម រ៉ែនិងថាមពលខេត្តកំពត នៅថ្ងៃទី១១/០៣/២០១០



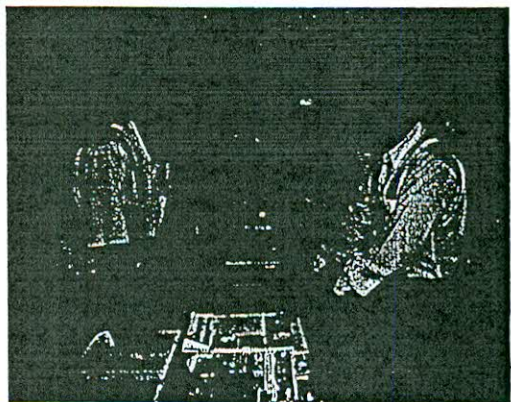
ការប្រឹក្សាយោបល់ជាមួយលោក ធីន ម៉ុន្តារដ្ឋ ប្រធានមន្ទីរ រៀបចំផែនទី រូបនិយកម្ម សំណង់ និងសុរិយោដី ខេត្តកំពត នៅថ្ងៃទី១០/០៣/២០១០



ការប្រឹក្សាយោបល់ជាមួយលោក ម៉ុង ចាន់គង់ ប្រធានរដ្ឋករ ទឹក និងលោក វឌ្ឍ សារ៉ុន អនុប្រធានរដ្ឋករទឹក ខេត្តកំពត នៅថ្ងៃទី ១០/០៣/២០១០

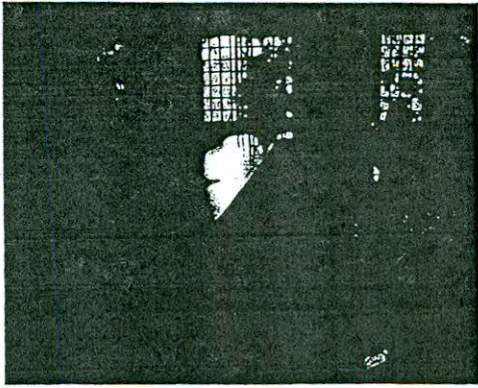


ការប្រឹក្សាយោបល់ជាមួយលោកស្រី ម៉េង សុឆា អភិបាលរង ស្រុកទឹកល្អ ខេត្តកំពត. នៅថ្ងៃទី ១៥/០៧/២០១០

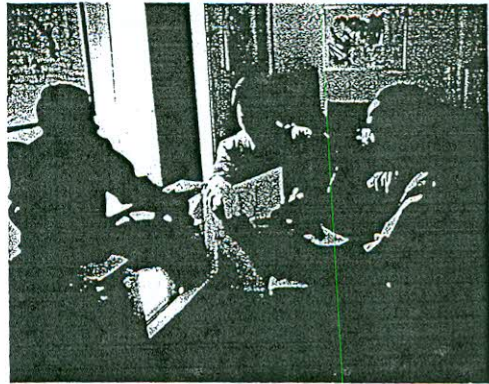


ការប្រឹក្សាយោបល់ជាមួយលោក ឈឹម ស្រីនី ប្រធាន អគ្គិសនី ខេត្តកំពត. នៅថ្ងៃទី ១១/០៣/២០១០

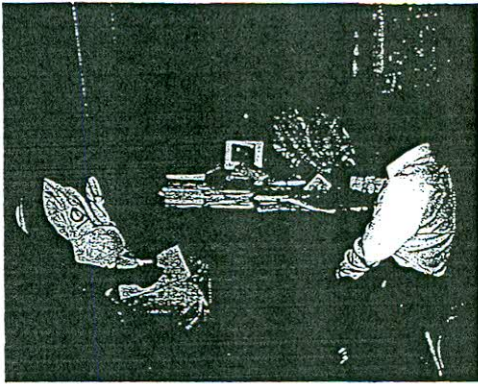
### រូបថតភិក្ខុប្រជុំប្រឹក្សាយោបល់ជាមួយអង្គការពាក់ព័ន្ធ អាជ្ញាធរមូលដ្ឋាន និងក្រុមហ៊ុន Sinohydro



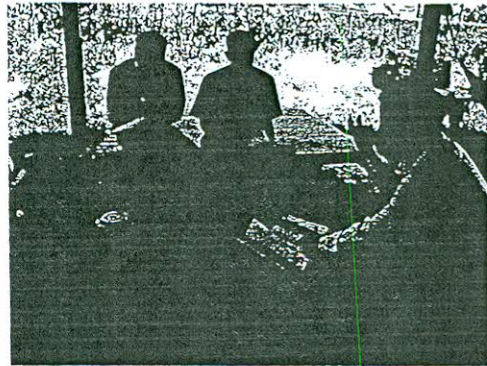
ការប្រឹក្សាយោបល់ជាមួយលោក ចាន់ ឌុន្តា ប្រធានមន្ទីរធនធានទឹកនិងអគ្គនិយមខេត្តកំពត,នៅថ្ងៃទី១១/០៣/២០១០



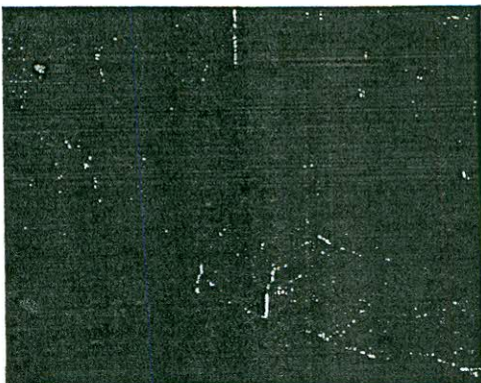
ការប្រឹក្សាយោបល់ជាមួយលោក ឌឹម ម៉ាត់ធី នាយឧប្តមរដ្ឋបាលព្រៃឈើ ខេត្តកំពត,នៅថ្ងៃទី១២/០៣/២០១០



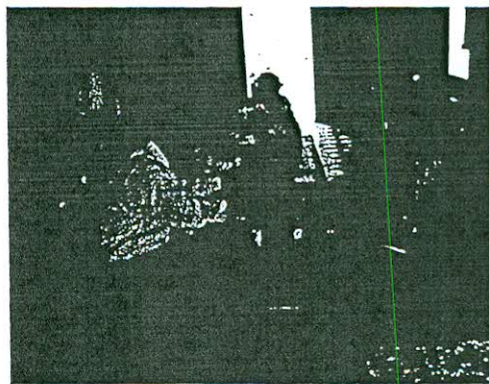
ការប្រឹក្សាយោបល់ជាមួយលោក យ៉ង់ គារឃ្យ នាយកឧទ្យានជាតិមុនីវង្ស បូកគោ ខេត្តកំពត,នៅថ្ងៃទី ១២/០៣/២០១០



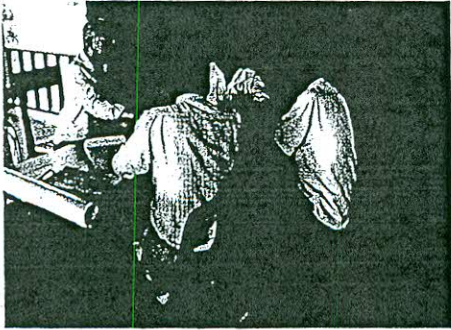
ការប្រឹក្សាយោបល់ជាមួយលោក ផែ សារ៉ុន នាយរងឧប្តមរដ្ឋបាលជលផល ខេត្តកំពត នៅថ្ងៃទី ១១/០៣/២០១០



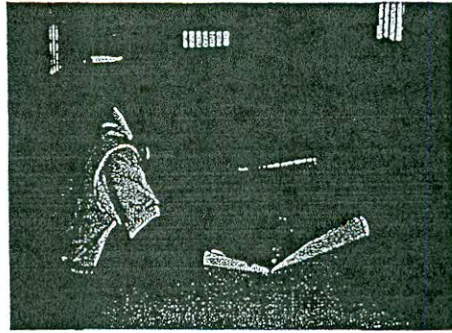
ការប្រឹក្សាយោបល់ជាមួយលោក Xi Peng នាយកទទួលបន្ទុកកិច្ចការពាណិជ្ជកម្ម និង គ្រប់គ្រងកុងត្រា ខេត្តកំពត នៅថ្ងៃទី ១២/០៣/២០១០



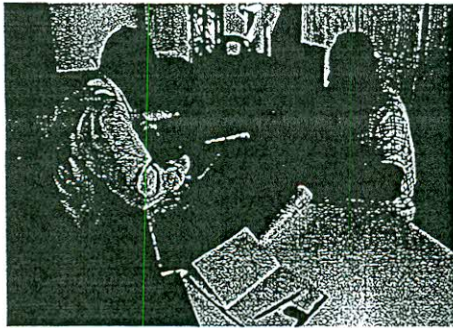
ការប្រឹក្សាយោបល់ជាមួយលោក សេង ឆាយ មេឃុំ ម៉ាក់ប្រាង ស្រុកទឹកឈូរ ខេត្តកំពត នៅថ្ងៃទី ២១/១០/២០១០



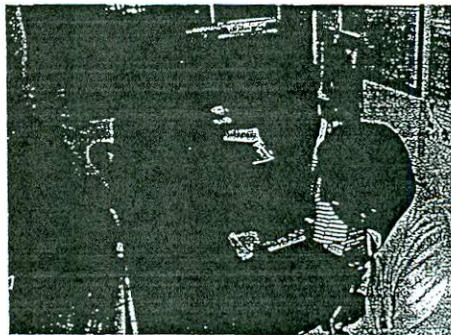
ការប្រឹក្សាយោបល់ជាមួយលោក ទិត ណាន់ មេឃុំកំពង់ត្រែង នៅថ្ងៃទី២៦/១០/២០១០



ការប្រឹក្សាយោបល់ជាមួយលោក គុយ យ៉ា ជំទប់ទី១ ឃុំព្រៃឃ្នុំ នៅថ្ងៃទី២៨/១០/២០១០

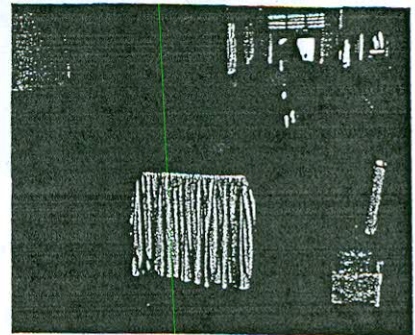
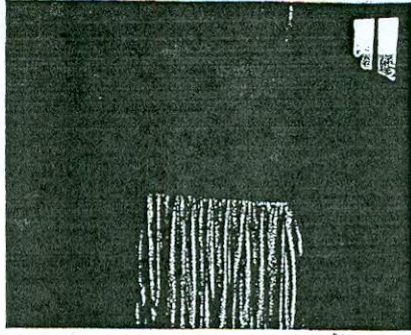
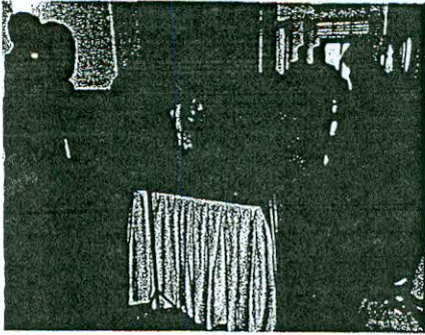


ការប្រឹក្សាយោបល់ជាមួយលោក គង់ សាន់ មេឃុំព្រៃថ្លង នៅថ្ងៃទី៣០/១០/២០១០

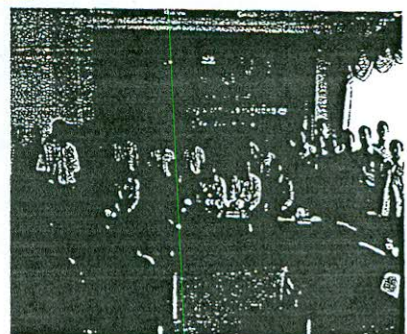
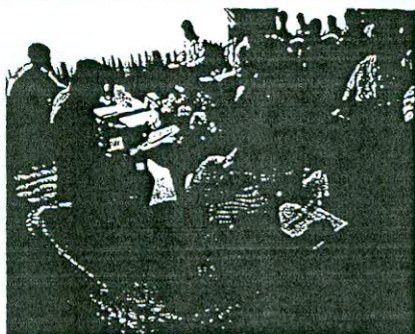
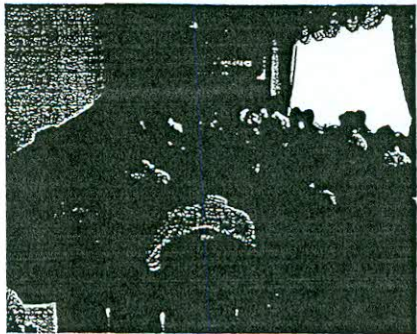


ការប្រឹក្សាយោបល់ជាមួយលោក ចាន់ សារី ប្រធានមណ្ឌលសុខភាព កំពង់ត្រែង នៅថ្ងៃទី០១/១១/២០១០

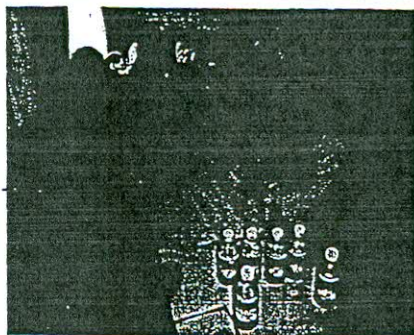
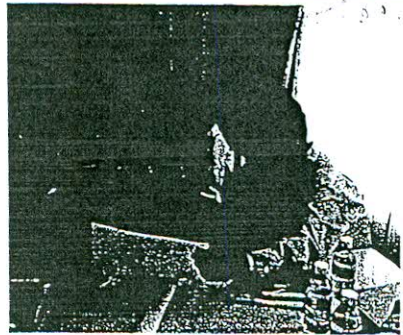
**រូបថតសិក្ខាសាលាស្តីពីលទ្ធផលវាយតម្លៃហេតុប៉ះពាល់បរិស្ថានលើគម្រោងវារីអគ្គិសនីកំបាយ នៅសណ្ឋាគារ កំពត ឌីឃ័រម៉ង់, ក្រុងកំពត ថ្ងៃទី ២៥ ខែ មីនា ឆ្នាំ ២០១១**



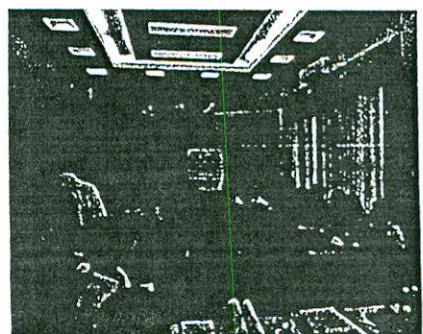
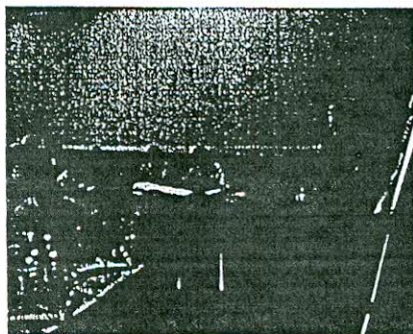
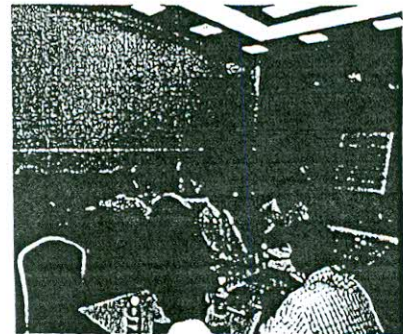
សកម្មភាពចុះវត្តមានរបស់សមាជិកសិក្ខាសាលា



សន្ទនាជាបើកអង្គសិក្ខាសាលារបស់ លោក ហេង វណ្ណ , អភិបាលខេត្តកំពត



សកម្មភាពកិច្ចពិភាក្សាតាមក្រុមរបស់សមាជិកសិក្ខាសាលា



សកម្មភាពធ្វើបទបង្ហាញតាមក្រុមរបស់សមាជិកសិក្ខាសាលា