

**ព្រះរាជណាមក្រឹត្យ**  
**ជាន់ សាសនា ព្រះមហាក្សត្រ**

**កិច្ចព្រមព្រៀងកន្លែងទេសានុសាសនា និង គម្រោងសេដ្ឋកិច្ច**  
**និង ឯកសារពាក់ព័ន្ធ**

**បញ្ជីអត្ថបទ**

**១~ កិច្ចព្រមព្រៀងកន្លែងសហគមន៍នេសាទ**

**២~ ផែនទីកន្លែងនេសាទសហគមន៍**

**៣~ បញ្ជីឈ្មោះសមាជិក, គណៈកម្មការ និងរបាយការណ៍**

**៤~ លក្ខន្តិកៈសហគមន៍នេសាទ**

**៥~ បទបញ្ជាផ្ទៃក្នុងសហគមន៍នេសាទ**

**៦~ សេចក្តីថ្លែងការណ៍**

**៧~ ឯកសារផ្សេងៗ**

**ព្រះរាជាណាចក្រកម្ពុជា**  
**ជាតិ សាសនា ព្រះមហាក្សត្រ**

---

**កិច្ចព្រមព្រៀងកន្លែងទេសានុសហគមន៍**

- |                  |                                 |
|------------------|---------------------------------|
| ឈ្មោះសហគមន៍ទេសាទ | : និតម-ជ្រោយស្នៅ                |
| ភូមិ             | : និតមក្នុង, ក្រៅ និង ជ្រោយស្នៅ |
| ឃុំ              | : ជ្រោយស្នៅ                     |
| ស្រុក            | : ថ្មពោល                        |
| ខេត្ត            | : បាត់ដំបង                      |

# កិច្ចព្រមព្រៀង កន្លែងទេសាទសហគមន៍

## ៖ ៣ ១

នាយខណ្ឌរដ្ឋបាលជលផល បាត់ដំបង ជាតំណាងស្របច្បាប់នៃរដ្ឋបាលជលផល មានអាស័យដ្ឋាននៅភូមិចែក៤ ឃុំ រតនៈស្រុក បាត់ដំបង ខេត្តបាត់ដំបង ទូរស័ព្ទលេខ ០៥៣ ៧៣០ ១៧៧ ទូរសារលេខ ០៥៣ ៧៣០ ១៧៧ ហៅថា "ភាគី ក" ។

## និង

ប្រធានគណៈកម្មការសហគមន៍ទេសាទនិតម-ជ្រោយស្តៅ ជាតំណាងស្របច្បាប់ឱ្យសហគមន៍ទេសាទដែលមាន អាស័យដ្ឋានស្ថិតនៅ ភូមិនិតមក្នុង ឃុំជ្រោយស្តៅ ស្រុកថ្មគោល ខេត្តបាត់ដំបង ទូរស័ព្ទលេខ ០១២ ២១៦ ៦៣៧ ហៅថា "ភាគី ខ" ។

ភាគីទាំងពីរបានឯកភាពគ្នាចុះកិច្ចព្រមព្រៀងតាមលក្ខខណ្ឌដូចខាងក្រោម ៖

### ប្រការ ១.-

ភាគី ក ប្រគល់ដែនទេសាទដែលជាទ្រព្យសម្បត្តិរបស់រដ្ឋឱ្យភាគី ខ ធ្វើការគ្រប់គ្រង ការពារ អភិរក្ស អភិវឌ្ឍន៍ និងប្រើប្រាស់ធនធានជលផលរយៈពេល ៣ ឆ្នាំ ចាប់ពីថ្ងៃទី ២៦ ខែ ធ្នូ ឆ្នាំ ២០០៧ រហូតដល់ថ្ងៃទី ២៦ ខែ ធ្នូ ឆ្នាំ ២០១០ ដោយធានានូវចីរភាពតាមរយៈការរៀបចំសហគមន៍ទេសាទ ។

### ប្រការ ២.-

ដែនទេសាទនេះមានឈ្មោះថា "សហគមន៍ និតម-ជ្រោយស្តៅ" ដែលលាតសន្ធឹងនៅក្នុងភូមិនិតមក្នុង និងភូមិ និតមក្រៅ ឃុំជ្រោយស្តៅ ស្រុកថ្មគោល ខេត្តបាត់ដំបង ។

មាននិយាមកាដូចខាងក្រោម ៖

ល.រ	ឈ្មោះទីតាំង	អាប់ស៊ីស	អរដេវ៉ាទេ
១	ប្រឡាយតាសៀប	២៩២៤៤៩	១៤៧២២២៤
	ខាងលិចបឹងខ្ញុំ	២៩១៨២៨	១៤៧០៨២៨

២	ខាងជើងបឹងកន្សែង	២៩៥៥៦៩	១៤៧៩៤៣២
	ខាងជើងបឹងព្រោះក្រៅ	៣០០៩០២	១៤៧៩៨៩៩
	ខាងជើងបឹងក្រពើនៅ	៣០៤៧៨៨	១៤៨០៣៣១
៣	ខាងត្បូងដៃតាកយ (ដើមតាសេក)	៣០៧១៩០	១៤៧៩៦៧៧
	ដៃតាកយ	៣០៧៥៨៩	១៤៨០៣៨៧
	ជើង-កើតបឹងស្បូវមដៃង	៣០៦០៩៦	១៤៧៧៥៧២
៤	ខាងជើងបឹងខាំឆាំ	៣០៣៥៥១	១៤៧៦០៦១
	បឹងរហាលស្រែ	៣០១៨១០	១៤៧៥៦៩២
	បឹងវែង	២៩៨៥០៨	១៤៧៥០៥៤
	ជើង-កើតបឹងស្លាបក្តោង	២៩៦៩៨៥	១៤៧៣៥៧៨

ដូចផែនទីដែលបានភ្ជាប់មកជាមួយ ។

**ប្រការ ៣.-**

ភាគី ក ត្រូវបំពេញភារកិច្ចជាអ្នកជួយសម្របសម្រួល ផ្តល់បច្ចេកទេស ទប់ស្កាត់បទល្មើស តាមដាន និងត្រួតពិនិត្យលើការរៀបចំ និងការប្រព្រឹត្តទៅរបស់សហគមន៍នេសាទដូចមានចែងនៅក្នុងមាត្រា ២៣ នៃអនុក្រឹត្យ លេខ ២៥ អនក្រ.បក ចុះថ្ងៃទី ២០ ខែមីនា ឆ្នាំ ២០០៧ ស្តីពីការគ្រប់គ្រងសហគមន៍នេសាទ ។

**ប្រការ ៤.-**

ភាគី ខ ត្រូវរៀបចំ៖

- កន្លែងអភិរក្សព្រៃលិចទឹក
- ស្រះ អាង អន្តងត្រីមេពូជ
- កន្លែងអភិរក្សជីវចម្រុះ
- ស្ពានប្រឡាយ ព្រែក បឹង ស្រះ
- ដាំព្រៃលិចទឹក
- ធ្វើវារីវប្បកម្ម
- បញ្ជូនសមាជិកសហគមន៍ដើម្បីរៀនសូត្រនូវបច្ចេកទេសផលិតពូជត្រី
- ការងារអភិវឌ្ឍន៍ផ្សេងៗទៀត ។

**ប្រការ ៥.-**

ភាគី ១ ត្រូវរៀបចំប្រជុំពិភាក្សាអំពីទំហំ ចំនួន ប្រវែង និងប្រភេទឧបករណ៍នេសាទ ដែលអនុញ្ញាតឱ្យប្រើប្រាស់ នៅក្នុងកន្លែងនេសាទសហគមន៍ ឱ្យសមស្របតាមស្ថានភាពភូមិសាស្ត្រ និងពេលវេលា ផ្អែកតាមច្បាប់ស្តីពីជលផល និង លិខិតបទដ្ឋានគតិយុត្តិធានាដែលពាក់ព័ន្ធ ។

**ប្រការ ៦.-**

ភាគី ១ មានកាតព្វកិច្ចថែរក្សាការពារធនធានធម្មជាតិដូចខាងក្រោម ៖

- ការពារព្រៃលិចទឹក ដែលមានស្រាប់ឱ្យបានគង់វង្ស ចាត់វិធានការទប់ស្កាត់ និងបង្ការភ្លើងឆេះព្រៃ
- រក្សា និងការពារដីទំនាបលិចទឹកសម្រាប់ដាំព្រៃលិចទឹកឡើងវិញ
- លែងទៅក្នុងធម្មជាតិវិញនូវវារីសត្វដែលកំពុងរងគ្រោះថ្នាក់ជិតផុតពូជនៅពេលដែលធ្វើនេសាទបាន
- ការពារសត្វព្រៃគ្រប់ប្រភេទនៅក្នុងដែននេសាទ ឬព្រៃលិចទឹក ។

**ប្រការ ៧.-**

ភាគី ១ មិនត្រូវធ្វើសកម្មភាពដែលបង្កឱ្យខូចដែននេសាទ ឬគ្រោះថ្នាក់ដល់ធនធានជលផលដូចខាងក្រោម ៖

- ចាប់នូវធនធានជលផលដែលកំពុងរងគ្រោះថ្នាក់ ដូចមានចែងក្នុងប្រកាសរបស់ក្រសួងកសិកម្ម រុក្ខាប្រមាញ់ និងនេសាទ ដូចជាផ្សោតជាដើម
- លើកទំនប់ លុប ឬដឹក បឹង ព្រែក ប្រឡាយ រណ្តៅ បៀ ព្រះ ដែលពុំមានការអនុញ្ញាតពីស្ថាប័នជំនាញ
- កាប់ ឆ្ការ គាស់ រាន ឈូសឆាយព្រៃលិចទឹក ក្នុងគោលបំណងហុំព័ទ្ធយកដីជាកម្មសិទ្ធិ ឬវាតដី ធ្វើស្រែចំការ ឬគោលបំណងផ្សេងៗឡើយ
- ធ្វើនេសាទ កាប់ព្រៃ ឬអុសក្នុងកន្លែងអភិរក្សជលផល ក្នុងកន្លែងនេសាទសហគមន៍
- ប្រើប្រាស់ឧបករណ៍ហាមឃាត់ ជាពិសេសឧបករណ៍នេសាទឆក់ត្រី និងឧបករណ៍នេសាទស្បែមុង គ្រប់ប្រភេទ
- ប្រើប្រាស់ឧបករណ៍នេសាទខុសពីការកំណត់នៅក្នុងតារាងឧបសម្ព័ន្ធនៃកិច្ចព្រមព្រៀងនេះ
- ចិញ្ចឹមត្រីដែលជាពូជនាំឱ្យខូចដល់បរិស្ថានធម្មជាតិ បំផ្លិចបំផ្លាញដល់ធនធានជលផល ឬបង្កអន្តរាយដល់ដែន នេសាទ
- ធ្វើនេសាទ ឬធ្វើអាជីវកម្មផ្សេងៗទៀតដែលប៉ះពាល់ ដល់ធនធានធម្មជាតិ
- ផលិត ទិញ លក់ ដឹកជញ្ជូន រក្សាទុកឧបករណ៍ឆក់ ឧបករណ៍នេសាទស្បែមុងគ្រប់ប្រភេទ ឈិបយន្ត និងអូសអូស ទឹកសាប
- ដាំ ឬថែរក្សាដំណាំឈូកក្នុងដែននេសាទ

- ធ្វើនេសាទដោយមង ឬអ្នកគ្រប់ប្រភេទដែលមានក្រឡាតូចជាង ១.៥ សង្កីម៉ែត្រ និងធំជាងដប់ប្រាំ(១៥) សង្កីម៉ែត្រ ក្នុងដែននេសាទទឹកសាប ។

**ប្រការ ៨.-**

ភាគី ១ ត្រូវចាត់វិធានការថែរក្សាការពារកន្លែងនេសាទសហគមន៍ដោយបំផុស ជំរុញ និងលើកទឹកចិត្តដល់សមាជិកសហគមន៍នេសាទគ្រប់រូបឱ្យរាយការណ៍ទៅសមត្ថកិច្ចរដ្ឋបាលជលផលដែលនៅជិតបំផុត ដើម្បីសហការទប់ស្កាត់បទល្មើសជលផល ។

**ប្រការ ៩.-**

ភាគី ១ ត្រូវអនុវត្តនូវការកិច្ចដូចខាងក្រោម ៖

- ប្រតិបត្តិយ៉ាងម៉ឺងម៉ាត់តាមលក្ខន្តិកៈ បទបញ្ជាផ្ទៃក្នុង និងផែនការគ្រប់គ្រងកន្លែងនេសាទសហគមន៍
- ធានាឱ្យសមាជិកទាំងអស់ក្នុងសហគមន៍មានសិទ្ធិស្មើគ្នាលើការប្រើប្រាស់ធនធានជលផល
- សហការយ៉ាងជិតស្និទ្ធជាមួយរដ្ឋបាលជលផល ក្រុមប្រឹក្សាឃុំ និងអាជ្ញាធរដែលពាក់ព័ន្ធ ។

**ប្រការ ១០.-**

ប្រសិនបើភាគី ១ មិនអនុវត្តតាមប្រការទាំងឡាយនៃកិច្ចព្រមព្រៀងនេះ ធ្វើឱ្យអន្តរាយដល់ដែននេសាទ ឬធនធានជលផលត្រូវទទួលខុសត្រូវចំពោះមុខច្បាប់ជាធរមាន ។

**ប្រការ ១១.-**

កិច្ចព្រមព្រៀងកន្លែងនេសាទសហគមន៍ អាចបញ្ចប់មុនពេលកំណត់ដោយផ្អែកលើលក្ខខណ្ឌណាមួយ ដូចមានចែងក្នុងមាត្រា ២៧ នៃអនុក្រឹត្យ លេខ ២៥ អនក្រ.បក ចុះថ្ងៃទី ២០ ខែ មីនា ឆ្នាំ ២០០៧ ស្តីពីការគ្រប់គ្រងសហគមន៍នេសាទ ។

ក្នុងករណីដែលសហគមន៍នេសាទយល់ថា ការបញ្ចប់កិច្ចព្រមព្រៀងពុំមានលក្ខណៈសមស្រប សហគមន៍នេសាទអាចធ្វើការតវ៉ាមកប្រធានរដ្ឋបាលជលផលថ្នាក់កណ្តាល ។

**ប្រការ ១២.-**

កិច្ចព្រមព្រៀងនេះអាចធ្វើការកែប្រែបានតាមការឯកភាពរបស់ភាគីទាំង ២ ស្របតាមច្បាប់ និងលិខិតបទដ្ឋាននានាពាក់ព័ន្ធនឹងសហគមន៍នេសាទ ។

កិច្ចព្រមព្រៀងនេះត្រូវតម្កល់ទុកនៅស្នាក់ការសហគមន៍នេសាទនិគម-ជ្រោយស្តៅ សាលារៀនជ្រោយស្តៅ ខណ្ឌរដ្ឋបាលជលផលបាត់ដំបង សាលាខេត្តបាត់ដំបង រដ្ឋបាលជលផលថ្នាក់កណ្តាល និងក្រសួងកសិកម្ម រុក្ខាប្រមាញ់ និងនេសាទ ហើយអាចចម្លងជូនស្ថាប័នពាក់ព័ន្ធ ដោយច្បាប់ចម្លងត្រូវមានប្រថាប់ត្រា ។

ថ្ងៃទី ២៦ ខែ វិច្ឆិកា ឆ្នាំ ២០០៧

ភាគី ក

ភាគី ខ

៧. នាយកដ្ឋានរដ្ឋបាលជលផលបាត់ដំបង  
ប្រធានការិយាល័យជលផល

ប្រធានគណៈកម្មការសហគមន៍នេសាទ  
ហត្ថលេខា

*[Signature]*  
ហុន ធី

សាក្សី

*[Signature]*  
ស៊ុន ស៊ីយ៉ុង

មេឃុំជ្រោយស្តៅ  
ហត្ថលេខា  
*[Signature]*  
វ៉ៃតិ និង








# ផែនទីកន្លែងទេសាទសហគមន៍ និងបង្រៀមស្តេវ៉ា

ឃុំប្រាសាទ ស្រុកថ្មបាទ ខេត្តត្បូងឃ្មុំ




ទំហំ ៧.១១០ ហិកតា

**គំនិតសំគាល់:**

-  ទីតាំងភូមិសហគមន៍នេសាទ
-  ព្រំប្រទល់ឡូត៍នេសាទ
-  ព្រំប្រទល់កន្លែងទេសាទសហគមន៍

**ប្រភពទិន្នន័យ:**  
 ព្រំប្រទល់រដ្ឋបាល: គោយកង្កែបភូមិសាស្ត្រ ២០០៣  
 ព្រំប្រទល់ឡូត៍នេសាទ: រដ្ឋបាលជលផល  
 ព្រំប្រទល់កន្លែងទេសាទសហគមន៍: ប្រមូលព័ត៌មានដោយឧបករណ៍ ជីអិស  
 ផ្លូវ-បឹង-ស្ទឹង-វិប្រក: រដ្ឋបាលជលផល ២០០៦  
**ប្រភពទិន្នន័យដទៃទៀត:**  
 បញ្ជីបែងចែកប្រើប្រាស់: អុយតេស៊ីម  
 ប្រើប្រាស់ក្រសួង: អេស៊ីវិស ១៨៣០  
 គំនិតបណ្តោយនៃប្រើប្រាស់ការយកតាមបណ្តាញប្រើប្រាស់កាតព្វកិច្ច១៩៦០  
 ផ្នែកផ្ទៃដីរដ្ឋបាល លេខ ៤៨ខាងជើង



មាត្រដ្ឋាន ១:៥០.០០០

ក្រុមវិទ្យាសាស្ត្រ-គម្រោងគ្រប់គ្រងបរិស្ថានបឹងទន្លេសាប  
 ផ្នែកទី២ បាត់ដំបង  
 ខែ មករា ឆ្នាំ ២០០៨

*[Signature]*  
អ៊ុន ស៊ីយ៉ុង

បានឃើញ និង សូមគោរពជូន  
លោកមេឃុំ ជ្រោយស្តៅ  
" ដើម្បីពិនិត្យ និង សំរួលបន្ត "  
ថ្ងៃទី ១៧ ខែ ០១ ឆ្នាំ ២០០៨

លេខ ០៧១ មេភូមិ ជ្រោយស្តៅ

*[Signature]*  
សោម ភីន

លេខ ០៧៧ មេភូមិ និងមក្រៅ

*[Signature]*  
យូន ភីន

លេខ ០៧៦ មេភូមិ និងមក្នុង

*[Signature]*  
ផល ភីន

លេខ ៥៧ គស

បានឃើញ និង សូមគោរពជូន  
លោកប្រធានការិយាល័យជលផល  
" ដើម្បីពិនិត្យ និង សំរួលបន្ត "  
ថ្ងៃទី ១៧ ខែ ០១ ឆ្នាំ ២០០៨  
អភិបាលស្រុកថ្មគោល



*[Signature]*  
វិញ វិញ

លេខ ២១៦/០៦ គស

បានឃើញ និង សូមគោរពជូន  
លោកអភិបាលស្រុកថ្មគោល  
" ដើម្បីពិនិត្យ និង សំរួលបន្ត "  
ជ្រោយស្តៅ ថ្ងៃទី ១៥ ខែ ០១ ឆ្នាំ ២០០៨  
មេឃុំ ជ្រោយស្តៅ



*[Signature]*  
ច័ត្ត វិញ

លេខ ១១៣ គស

បានឃើញ និង សូមគោរពជូន  
ឯកឧត្តម អភិបាលខេត្តបាត់ដំបង  
" ដើម្បីមេត្តាពិនិត្យ និង សម្រេច "  
ថ្ងៃទី ១៧ ខែ ០១ ឆ្នាំ ២០០៨  
ប្រធានមន្ទីរកសិកម្ម



*[Signature]*  
សាត់ សុភ័ក្ត្រ

លេខ ១៣៣ គស

បានឃើញ និង សូមគោរពជូន  
លោកប្រធានមន្ទីរកសិកម្ម  
" ដើម្បីពិនិត្យ និង សំរួលបន្ត "  
ថ្ងៃទី ១៧ ខែ ០១ ឆ្នាំ ២០០៨  
ប្រធានការិយាល័យជលផល

*[Signature]*

ហួន ឃី

លេខ ៣៤ គស

បានឃើញ និង ឯកភាព  
ថ្ងៃទី ១៧ ខែ ០១ ឆ្នាំ ២០០៨  
អភិបាលខេត្តបាត់ដំបង



*[Signature]*  
ប្រាជ្ញ ចន្ទ

លេខ: ២១៤៧  
បានឃើញ និងគោរពជូន  
ឯកឧត្តមរដ្ឋមន្ត្រីក្រសួងកសិកម្ម រុក្ខាប្រមាញ់ និងនេសាទ  
មេត្តាពិនិត្យ និងសម្រេច  
ភ្នំពេញ ថ្ងៃទី ១៧ ខែ ០១ ឆ្នាំ ២០០៨  
ប្រតិភូរាជរដ្ឋាភិបាលកម្ពុជា ទទួលបន្ទុកជា  
ប្រធានរដ្ឋបាលជលផល



*[Signature]*  
ណារី ធួក

លេខ: ៦១៥ គស

បានឃើញ និងឯកភាព  
ភ្នំពេញ ថ្ងៃទី ៣១ ខែ ០១ ឆ្នាំ ២០០៨  
រដ្ឋមន្ត្រីក្រសួងកសិកម្ម រុក្ខាប្រមាញ់ និងនេសាទ  
រដ្ឋមន្ត្រីទទួលបន្ទុក



*[Signature]*  
១៧-០១

**បញ្ជីឈ្មោះសមាជិកសហគមន៍សាង និងបង្រៀមស្នោ**  
**គម្រោងសាងសង់ ឃុំប្រាសាទស្នោ ក្រុងស្រីសោភ័ណ ខេត្តបាត់ដំបង**

ល.រ	ឈ្មោះសមាជិក	អាយុ	ភេទ	ក្រុម	ភូមិ	ឃុំ	ថ្ងៃខែឆ្នាំចូលជាសមាជិក	ផ្សេងៗ
១	សាមុ ចាន់ណី	៣៩	ប	១៨	និតមក្នុង	ប្រាសាទស្នោ	២៧.០៨.២០០៦	
២	សែម សាលូត	៤៤	ប		និតមក្នុង	ប្រាសាទស្នោ	២៧.០៨.២០០៦	
៣	ជា សារឿន	៤៦	ប	១៧	និតមក្នុង	ប្រាសាទស្នោ	២៩.០៧.២០០៦	
៤	សារី បុប្ផា	៤០	ស	១៧	និតមក្នុង	ប្រាសាទស្នោ	២៩.០៧.២០០៦	
៥	តុច សុខម	៤៦	ស	១៧	និតមក្នុង	ប្រាសាទស្នោ	២៩.០៧.២០០៦	
៦	លី សាន្តន	២៦	ស	១៧	និតមក្នុង	ប្រាសាទស្នោ	២៩.០៧.២០០៦	
៧	ជា សារឿន	៥២	ស	១៧	និតមក្នុង	ប្រាសាទស្នោ	២៩.០៧.២០០៦	
៨	រិន ធី	៣៧	ប	៩	និតមក្នុង	ប្រាសាទស្នោ	២៧.០៧.២០០៦	
៩	រឿន សារឿន	២៥	ប	១៧	និតមក្នុង	ប្រាសាទស្នោ	២៩.០៧.២០០៦	
១០	ប៊ុន នី	៤៩	ប	១៧	និតមក្នុង	ប្រាសាទស្នោ	២៩.០៧.២០០៦	
១១	តិក លង្វី	៣៩	ស	៩	និតមក្នុង	ប្រាសាទស្នោ	២៩.០៧.២០០៦	
១២	កែវ ចន្ទា	៤២	ប	៩	និតមក្នុង	ប្រាសាទស្នោ	២៩.០៧.២០០៦	
១៣	ឃី ហ៊ាន	២៨	ប	៩	និតមក្នុង	ប្រាសាទស្នោ	២៧.០៨.២០០៦	
១៤	សារី គ្រាន់	៤៤	ប	១៧	និតមក្នុង	ប្រាសាទស្នោ	២៧.០៨.២០០៦	
១៥	អ៊ុន ស៊ីយ៉ុង	៤៩	ប	១៧	និតមក្នុង	ប្រាសាទស្នោ	២៧.០៨.២០០៦	
១៦	យុន សន	៤៣	ប	៨	និតមក្នុង	ប្រាសាទស្នោ	២៧.០៨.២០០៦	
១៧	ចាន់ សុផាត	២៥	ប	៩	និតមក្នុង	ប្រាសាទស្នោ	២៧.០៨.២០០៦	
១៨	រិន សុវណ្ណ	២៣	ប	៩	និតមក្នុង	ប្រាសាទស្នោ	១៤.១០.២០០៦	
១៩	ខែន ដែន	៤៨	ប	១៨	និតមក្នុង	ប្រាសាទស្នោ	១៤.១០.២០០៦	
២០	ឆេង មីក	១៩	ប	១៨	និតមក្នុង	ប្រាសាទស្នោ	១៤.១០.២០០៦	
២១	បួន ជួន	៤០	ប	១៨	និតមក្នុង	ប្រាសាទស្នោ	១៤.១០.២០០៦	
២២	ណាំ លយ	៤៦	ប	១៩	និតមក្នុង	ប្រាសាទស្នោ	១៤.១០.២០០៦	
២៣	ណាំ ណែ	៣០	ប	១៩	និតមក្នុង	ប្រាសាទស្នោ	១៤.១០.២០០៦	
២៤	ញក ស្នើម	៤៦	ប	១៩	និតមក្នុង	ប្រាសាទស្នោ	១៤.១០.២០០៦	
២៥	ស្នើម សេត	២៤	ប	១៩	និតមក្នុង	ប្រាសាទស្នោ	១៤.១០.២០០៦	

**បញ្ជីឈ្មោះសមាជិកសហគមន៍នេសាទ និងបង្រៀមស្ត្រី**  
**គម្រោងនិគមក្នុង ឃុំប្រៀមស្ត្រី ស្រុកថ្មគោល ខេត្តបាត់ដំបង**

ល.រ	ឈ្មោះសមាជិក	អាយុ	ភេទ	ក្រុម	ភូមិ	ឃុំ	ថ្ងៃខែឆ្នាំចូលជាសមាជិក	
២៦	យិន ណុន	៤៦	ប	១៨	និគមក្នុង	ប្រៀមស្ត្រី	១៤,១០,២០០៦	
២៧	ចាប ជុន	៤៦	ប	១៩	និគមក្នុង	ប្រៀមស្ត្រី	១៤,១០,២០០៦	
២៨	អ៊ែត សារិន	៦១	ប	១៩	និគមក្នុង	ប្រៀមស្ត្រី	១៤,១០,២០០៦	
២៩	ប៊ុប អាត	៣៦	ប		និគមក្នុង	ប្រៀមស្ត្រី	១៦,១២,២០០៦	
៣០	អៀម អុយ	២៤	ប		និគមក្នុង	ប្រៀមស្ត្រី	១៦,១២,២០០៦	
៣១	ពេជ្យ ស៊ីថាយ	៥៣	ស		និគមក្នុង	ប្រៀមស្ត្រី	១៦,១២,២០០៦	
៣២	គង់ សារឿន	៥៥	ប		និគមក្នុង	ប្រៀមស្ត្រី	១៦,១២,២០០៦	
៣៣	សៀង សុខា	៤៥	ស		និគមក្នុង	ប្រៀមស្ត្រី	១៦,១២,២០០៦	
៣៤	ជឹម រឹម	៥៥	ប		និគមក្នុង	ប្រៀមស្ត្រី	១៦,១២,២០០៦	
៣៥	សោម សៀម	៥០	ប	១៨	និគមក្នុង	ប្រៀមស្ត្រី	១៦,១២,២០០៦	
៣៦	ទូច រឿន	៥២	ប		និគមក្នុង	ប្រៀមស្ត្រី	១៦,១២,២០០៦	
៣៧	មូល រាម	៥៤	ប	១៧	និគមក្នុង	ប្រៀមស្ត្រី	១៤,១២,២០០៦	
៣៨	ពេជ្យ សារឿន	៤៣	ស	១៧	និគមក្នុង	ប្រៀមស្ត្រី	២០,១១,២០០៦	
៣៩	លឿម ម៉ៅ	៤១	ស	១៧	និគមក្នុង	ប្រៀមស្ត្រី	១៤,១២,២០០៦	
៤០	ថន រី	២៨	ប	១៧	និគមក្នុង	ប្រៀមស្ត្រី	១០,១២,២០០៦	
៤១	ថន តិក	៤១	ប	១៧	និគមក្នុង	ប្រៀមស្ត្រី	១៤,១២,២០០៦	
៤២	វិញ យុង	៣៤	ប		និគមក្នុង	ប្រៀមស្ត្រី	១៦,១២,២០០៦	
៤៣	ប៊ិន សំអាត	៣៧	ប		និគមក្នុង	ប្រៀមស្ត្រី	១៦,១២,២០០៦	
៤៤	ញាញ យន់	៧០	ប		និគមក្នុង	ប្រៀមស្ត្រី	១៦,១២,២០០៦	
៤៥	សារី ស៊ីយឿន	២៣	ប	១៧	និគមក្នុង	ប្រៀមស្ត្រី	១៤,១២,២០០៦	
៤៦	ឈើយ ឈើត	៥៣	ប	១៧	និគមក្នុង	ប្រៀមស្ត្រី	១៤,១២,២០០៦	
៤៧	គល់ សុខុន	២៤	ស		និគមក្រៅ	ប្រៀមស្ត្រី	០៦,០៧,២០០៦	
៤៨	គល់ សុខន	២០	ស		និគមក្រៅ	ប្រៀមស្ត្រី	០៦,០៧,២០០៦	
៤៩	ឆោម លឿម	២៦	ស		និគមក្រៅ	ប្រៀមស្ត្រី	០៦,០៧,២០០៦	
៥០	លាង ឡាម	២៦	ប		និគមក្រៅ	ប្រៀមស្ត្រី	០៦,០៧,២០០៦	

**បញ្ជីឈ្មោះសមាជិកសហគមន៍នេសាទ និងបង្រៀមស្ត្រី**  
**គូបនិគមក្នុង ឃុំជ្រោយស្តៅ ស្រុកថ្មគោល ខេត្តបាត់ដំបង**

ល.រ	ឈ្មោះសមាជិក	អាយុ	ភេទ	ក្រុម	ភូមិ	ឃុំ	ថ្ងៃខែឆ្នាំចូលជាសមាជិក	ផ្សេងៗ
៥១	ឆោម ចំណាន	២៣	ប		និតមក្រៅ	ជ្រោយស្តៅ	០៨.០៧.២០០៦	
៥២	គុន សារឿន	៣២	ប		និតមក្រៅ	ជ្រោយស្តៅ	០៨.០៧.២០០៦	
៥៣	ហេង សុណា	១៨	ប		និតមក្រៅ	ជ្រោយស្តៅ	០៦.០៧.២០០៦	
៥៤	កេង ហេង	៤៦	ប		និតមក្រៅ	ជ្រោយស្តៅ	០៦.០៧.២០០៦	
៥៥	គី សុខុម	៤០	ស		និតមក្រៅ	ជ្រោយស្តៅ	០៦.០៧.២០០៦	
៥៦	កៀក សុផល	៣៦	ស		និតមក្រៅ	ជ្រោយស្តៅ	០១.០៧.២០០៦	
៥៧	អ៊ុក សារិន	៤៤	ប		និតមក្រៅ	ជ្រោយស្តៅ	០១.០៧.២០០៦	
៥៨	គល់ សារឿន	២៦	ស		និតមក្រៅ	ជ្រោយស្តៅ	០៦.០៧.២០០៦	
៥៩	កេន សុទ្ធារី	២៦	ស		និតមក្រៅ	ជ្រោយស្តៅ	០៦.០៧.២០០៦	
៦០	ហុល សី	៣៧	ប		និតមក្រៅ	ជ្រោយស្តៅ	០៦.០៧.២០០៦	
៦១	អឿក ពិះ	៣៤	ស		និតមក្រៅ	ជ្រោយស្តៅ	០៦.០៧.២០០៦	
៦២	គី សារ៉ាត់	៣២	ស		និតមក្រៅ	ជ្រោយស្តៅ	០៦.០៧.២០០៦	
៦៣	លាង ថន	៣៦	ស		និតមក្រៅ	ជ្រោយស្តៅ	០៦.០៧.២០០៦	
៦៤	គល់ សម្បត្តិ	៣១	ស		និតមក្រៅ	ជ្រោយស្តៅ	០៦.០៧.២០០៦	
៦៥	គី សារឿន	២៨	ប		និតមក្រៅ	ជ្រោយស្តៅ	០៦.០៧.២០០៦	
៦៦	អាន់ ពៅ	៣០	ប		និតមក្រៅ	ជ្រោយស្តៅ	០៦.០៧.២០០៦	
៦៧	សាន់ ភី	៣០	ប		និតមក្រៅ	ជ្រោយស្តៅ	០៦.០៧.២០០៦	
៦៨	ទឹម ទួន	៥៣	ប		និតមក្រៅ	ជ្រោយស្តៅ	០៩.០៧.២០០៦	
៦៩	ផ្កាយ ភី	៥៧	ប		និតមក្រៅ	ជ្រោយស្តៅ	០៥.០៧.២០០៦	
៧០	កៀក ប្រុស	៣១	ប		និតមក្រៅ	ជ្រោយស្តៅ	០៦.០៧.២០០៦	
៧១	ថៃ សុចាន់	២៥	ប		និតមក្រៅ	ជ្រោយស្តៅ	០៦.០៧.២០០៦	
៧២	យ៉ែម សារឿន	៣៦	ប		និតមក្រៅ	ជ្រោយស្តៅ	០៦.០៧.២០០៦	
៧៣	ហ៊ាំ អែត	៤៣	ប		និតមក្រៅ	ជ្រោយស្តៅ	០៦.០៧.២០០៦	
៧៤	ស្រី ហ៊ោង	៤៤	ប		និតមក្រៅ	ជ្រោយស្តៅ	០៧.០៧.២០០៦	
៧៥	សេង សៀម	៥៣	ប		និតមក្រៅ	ជ្រោយស្តៅ	០៦.០៧.២០០៦	

**បញ្ជីឈ្មោះសមាជិកសហគមន៍នេសាទ និងបង្រៀមស្ត្រី**  
**គូរនិគមក្រុម ឃុំប្រាសាទស្ត្រី ក្រុងកោះកុង ខេត្តកោះកុង**

ល.រ	ឈ្មោះសមាជិក	អាយុ	ភេទ	ក្រុម	ភូមិ	ឃុំ	ថ្ងៃខែឆ្នាំចូលជាសមាជិក	ផ្សេងៗ
៧៦	ប៊ុន រ៉េត	៤៦	ប		និតមក្រៅ	ប្រាសាទស្ត្រី	០៤.០៧.២០០៦	
៧៧	គល់ សេងហ៊ុន	៤៨	ប		និតមក្រៅ	ប្រាសាទស្ត្រី	០៦.០៧.២០០៦	
៧៨	សេង សោភា	២៦	ស		និតមក្រៅ	ប្រាសាទស្ត្រី	០៦.០៧.២០០៦	
៧៩	វិត រ៉ាន់	៣៩	ប		និតមក្រៅ	ប្រាសាទស្ត្រី	០៤.០៧.២០០៦	
៨០	ឯក ឆក	៤១	ប		និតមក្រៅ	ប្រាសាទស្ត្រី	០៤.០៧.២០០៦	
៨១	ឆិត ឈាង	២៤	ប		និតមក្រៅ	ប្រាសាទស្ត្រី	០៤.០៧.២០០៦	
៨២	សែន សី	៤៤	ប		និតមក្រៅ	ប្រាសាទស្ត្រី	០៤.០៧.២០០៦	
៨៣	ឈុន ភីន	៥១	ប		និតមក្រៅ	ប្រាសាទស្ត្រី	០៦.០៧.២០០៦	
៨៤	វត្តា សំតស់	២៨	ប		និតមក្រៅ	ប្រាសាទស្ត្រី	០៤.០៧.២០០៦	
៨៥	ថេង ថាន	៤២	ប		និតមក្រៅ	ប្រាសាទស្ត្រី	០៤.០៧.២០០៦	
៨៦	ទន់ សារិត	៥១	ប		និតមក្រៅ	ប្រាសាទស្ត្រី	០៤.០៧.២០០៦	
៨៧	ហ៊ុន រុទ្ធី	២៨	ប		និតមក្រៅ	ប្រាសាទស្ត្រី	០៤.០៧.២០០៦	
៨៨	ប្រិញ ឃឿត	៦០	ប		និតមក្រៅ	ប្រាសាទស្ត្រី	០៦.០៧.២០០៦	
៨៩	ចាន់ សំណាង	៤៤	ប		និតមក្រៅ	ប្រាសាទស្ត្រី	០៤.០៧.២០០៦	
៩០	ឃឿត សុខុម	៤៦	ប		និតមក្រៅ	ប្រាសាទស្ត្រី	០៤.០៧.២០០៦	
៩១	ច្រឹក ធ្នូ	៣១	ប		និតមក្រៅ	ប្រាសាទស្ត្រី	០៤.០៧.២០០៦	
៩២	ហាក់ រិន	៤៥	ប		ប្រាសាទស្ត្រី	ប្រាសាទស្ត្រី	០៨.០៧.២០០៦	
៩៣	រឿន នី	៣៨	ប		ប្រាសាទស្ត្រី	ប្រាសាទស្ត្រី	០៨.០៧.២០០៦	
៩៤	សួន ឆឿត	៣៦	ប		ប្រាសាទស្ត្រី	ប្រាសាទស្ត្រី	០៨.០៧.២០០៦	
៩៥	ជន ដោយ	២៧	ប		ប្រាសាទស្ត្រី	ប្រាសាទស្ត្រី	០៨.០៧.២០០៦	
៩៦	ហឿង ជា	៣៣	ប		ប្រាសាទស្ត្រី	ប្រាសាទស្ត្រី	០៨.០៧.២០០៦	
៩៧	សឹម រី	៥៣	ប		ប្រាសាទស្ត្រី	ប្រាសាទស្ត្រី	០៧.០៧.២០០៦	
៩៨	សោម សារឿន	៤៥	ប		ប្រាសាទស្ត្រី	ប្រាសាទស្ត្រី	០៨.០៧.២០០៦	
៩៩	រឿន សុផិ	៣៦	ប		ប្រាសាទស្ត្រី	ប្រាសាទស្ត្រី	០៨.០៧.២០០៦	
១០០	អ៊ុន ទត	៣៤	ប		ប្រាសាទស្ត្រី	ប្រាសាទស្ត្រី	០៧.០៧.២០០៦	

**បញ្ជីឈ្មោះសមាជិកសហគមន៍នេសាទ និងមន្រ្តីស្រុក**  
**គម្រិតិមក្នុង ឃុំជ្រោយស្នៅ ស្រុកថ្មបាញ់ ខេត្តបាត់ដំបង**

ល.រ	ឈ្មោះសមាជិក	អាយុ	ភេទ	ក្រុម	ភូមិ	ឃុំ	ថ្ងៃខែឆ្នាំចូលជាសមាជិក	ផ្សេងៗ
១០១	អេង សំណាង	៣៦	ប		ជ្រោយស្នៅ	ជ្រោយស្នៅ	០៨.០៧.២០០៦	
១០២	ហ៊ាន់ ពឿន	៥០	ប		ជ្រោយស្នៅ	ជ្រោយស្នៅ	០៨.០៧.២០០៦	
១០៣	បួន ផៃ	៦១	ប		ជ្រោយស្នៅ	ជ្រោយស្នៅ	១៣.០៧.២០០៦	
១០៤	សុង សុខុម	៤៤	ប		ជ្រោយស្នៅ	ជ្រោយស្នៅ	១២.០៧.២០០៦	
១០៥	រស់ ជួន	២៤	ប		ជ្រោយស្នៅ	ជ្រោយស្នៅ	១២.០៧.២០០៦	
១០៦	សិទ្ធិ រតនៈ	២៧	ប		ជ្រោយស្នៅ	ជ្រោយស្នៅ	១២.០៧.២០០៦	
១០៧	ដួង ឆុន	៤១	ប		ជ្រោយស្នៅ	ជ្រោយស្នៅ	១២.០៧.២០០៦	
១០៨	ឃិន រិត	៣០	ប		ជ្រោយស្នៅ	ជ្រោយស្នៅ	១២.០៧.២០០៦	
១០៩	ផៃ ចាន់	២៧	ប		ជ្រោយស្នៅ	ជ្រោយស្នៅ	១២.០៧.២០០៦	
១១០	អ៊ី ពេក	២០	ប		ជ្រោយស្នៅ	ជ្រោយស្នៅ	១២.០៧.២០០៦	
១១១	មម រុទ្ធិ	៣៧	ប		ជ្រោយស្នៅ	ជ្រោយស្នៅ	១២.០៧.២០០៦	
១១២	ថែន សំជួន	៥៦	ប		ជ្រោយស្នៅ	ជ្រោយស្នៅ	០៥.០៧.២០០៦	
១១៣	ប៊ុត ណារ	៣៧	ប		ជ្រោយស្នៅ	ជ្រោយស្នៅ	០៥.០៨.២០០៦	
១១៤	ឆិត ឈឿក	២៤	ប		ជ្រោយស្នៅ	ជ្រោយស្នៅ	១៣.១២.២០០៦	
១១៥	គឹម សារីត្ត	៣៥	ប		ជ្រោយស្នៅ	ជ្រោយស្នៅ	០៨.០៧.២០០៦	
១១៦	ស្រី ថម	៥៣	ប		ជ្រោយស្នៅ	ជ្រោយស្នៅ	០៨.០៧.២០០៦	
១១៧	ប៊ុច ថៃ	៥៨	ប		ជ្រោយស្នៅ	ជ្រោយស្នៅ	០៨.០៧.២០០៦	
១១៨	ហ៊ុន សំបូរ	៥៣	ស		ជ្រោយស្នៅ	ជ្រោយស្នៅ	០៥.០៧.២០០៦	
១១៩	យន់ ពិសិដ្ឋ	២១	ប		ជ្រោយស្នៅ	ជ្រោយស្នៅ	០៥.០៧.២០០៦	
១២០	ប៊ុត យិន	៥៥	ប		ជ្រោយស្នៅ	ជ្រោយស្នៅ	០៧.០៧.២០០៦	
១២១	មួល សៀង	៥៨	ប		ជ្រោយស្នៅ	ជ្រោយស្នៅ	០៥.០៧.២០០៦	
១២២	យន់ ពិសី	២៤	ប		ជ្រោយស្នៅ	ជ្រោយស្នៅ	០៨.០៧.២០០៦	
១២៣	សួស វ៉ាន់ឌី	៣១	ប		ជ្រោយស្នៅ	ជ្រោយស្នៅ	១៤.០៧.២០០៦	
១២៤	ស្រី ឃិន	៥០	ប		ជ្រោយស្នៅ	ជ្រោយស្នៅ	១៤.០៧.២០០៦	
១២៥	យុត ឆិត	៥៦	ប		ជ្រោយស្នៅ	ជ្រោយស្នៅ	១៣.០៧.២០០៦	

**បញ្ជីឈ្មោះសមាជិកសហគមន៍នេសាទ និងបង្រៀមស្ត្រី**  
**គម្រោងនិគមក្នុង ឃុំបង្រៀមស្ត្រី ស្រុកថ្មគោល ខេត្តបាត់ដំបង**

ល.រ	ឈ្មោះសមាជិក	អាយុ	ភេទ	ក្រុម	ភូមិ	ឃុំ	ថ្ងៃខែឆ្នាំចូលជាសមាជិក	☐
១២៦	លុយ សុផិ	២៧	ប		បង្រៀមស្ត្រី	បង្រៀមស្ត្រី	១៣.០៧.២០០៦	
១២៧	ពីរ សារ៉ុ	៥៥	ស	៩	និគមក្នុង	បង្រៀមស្ត្រី	០៤.០៦.២០០៧	
១២៨	អ៊ឹង សម្បត្តិ	៣៨	ស	១៧	និគមក្នុង	បង្រៀមស្ត្រី	០៤.០៦.២០០៧	
១២៩	វ៉ែន សារ៉ែន	៥០	ស	១៨	និគមក្នុង	បង្រៀមស្ត្រី	០៤.០៦.២០០៧	
១៣០	ឆេង ឈឿត	៤៣	ប	១៧	និគមក្នុង	បង្រៀមស្ត្រី	០៤.០៦.២០០៧	
១៣១	ហេង ភិន	៤៤	ស	១៧	និគមក្នុង	បង្រៀមស្ត្រី	០៤.០៦.២០០៧	
១៣២	សារី រ៉ារី	១៩	ប	១៧	និគមក្នុង	បង្រៀមស្ត្រី	០៤.០៦.២០០៧	
១៣៣	សារី ជានី	២០	ស	១៧	និគមក្នុង	បង្រៀមស្ត្រី	០៤.០៦.២០០៧	
១៣៤	ខែ សេង	៤៤	ប	១៧	និគមក្នុង	បង្រៀមស្ត្រី	០៤.០៦.២០០៧	
១៣៥	គុំ សេត	៤៣	ប	១៧	និគមក្នុង	បង្រៀមស្ត្រី	០៤.០៦.២០០៧	
១៣៦	មី លើយ	៣៣	ប	១៧	និគមក្នុង	បង្រៀមស្ត្រី	០៤.០៦.២០០៧	
១៣៧	ខាំ សុក	៣១	ប	១៧	និគមក្នុង	បង្រៀមស្ត្រី	០៤.០៦.២០០៧	
១៣៨	ហឿង សាន្តន	២១	ស	១៧	និគមក្នុង	បង្រៀមស្ត្រី	០៤.០៦.២០០៧	
១៣៩	សៀង ប៊ុនថង	៤៨	ប	៩	និគមក្នុង	បង្រៀមស្ត្រី	០៤.០៦.២០០៧	
១៤០	សាន ឡុញ	៥២	ប	៨	និគមក្នុង	បង្រៀមស្ត្រី	០៤.០៦.២០០៧	
១៤១	សារី ឆុន	៣៨	ប	១៧	និគមក្នុង	បង្រៀមស្ត្រី	០៤.០៦.២០០៧	
១៤២	សារី ពៅ	៣៤	ស	១៧	និគមក្នុង	បង្រៀមស្ត្រី	០៤.០៦.២០០៧	
១៤៣	នួន សុផល	៣៦	ប	១៧	និគមក្នុង	បង្រៀមស្ត្រី	០៤.០៦.២០០៧	
១៤៤	តី ប៊ុនថន	៣៣	ប		បង្រៀមស្ត្រី	បង្រៀមស្ត្រី	០៦.០៧.២០០៧	
១៤៥	លី សារ៉ាត់	២៧	ប	១៧	និគមក្នុង	បង្រៀមស្ត្រី	០៤.០៦.២០០៧	
១៤៦	សារី ណារ៉ាត់	១៨	ស	១៧	និគមក្នុង	បង្រៀមស្ត្រី	០៤.០៦.២០០៧	
១៤៧	លី រចនា	១៨	ស	១៧	និគមក្នុង	បង្រៀមស្ត្រី	០៤.០៦.២០០៧	
១៤៨	យុន ពៅ	២៧	ប	១៧	និគមក្នុង	បង្រៀមស្ត្រី	០៤.០៦.២០០៧	
១៤៩	ខុល ជា	៤៥	ប	១៧	និគមក្នុង	បង្រៀមស្ត្រី	០៤.០៦.២០០៧	
១៥០	នួន ភ័ណ	៣៦	ប	១៧	និគមក្នុង	បង្រៀមស្ត្រី	០៤.០៦.២០០៧	



**បញ្ជីឈ្មោះសមាជិកសហគមន៍នេសាទ និងបង្រៀមស្ត្រី**

**គូបនិគមក្នុង ឃុំជ្រោយស្តៅ ស្រុកថ្មគោល ខេត្តបាត់ដំបង**

ល.រ	ឈ្មោះសមាជិក	អាយុ	ភេទ	ក្រុម	ភូមិ	ឃុំ	ថ្ងៃខែឆ្នាំចូលជាសមាជិក	ផ្សេងៗ
១៥១	ដារ៉ា និមល	៣៨	ប	១៧	និគមក្នុង	ជ្រោយស្តៅ	០៤.០៦.២០០៧	
១៥២	ហេង ហួច	៣៤	ប	១៧	និគមក្នុង	ជ្រោយស្តៅ	០៤.០៦.២០០៧	
១៥៣	ម៉ម សំអុល	៥០	ប	១៧	និគមក្នុង	ជ្រោយស្តៅ	០៤.០៦.២០០៧	
១៥៤	អុល សុខឿន	២២	ប	១៧	និគមក្នុង	ជ្រោយស្តៅ	០៤.០៦.២០០៧	
១៥៥	ហោ ប៊ុនហ៊ាង	៣៣	ប	២៦	និគមក្នុង	ជ្រោយស្តៅ	០៥.០៦.២០០៧	
១៥៦	ចាន់ សុផល	៦២	ប	០៨	និគមក្នុង	ជ្រោយស្តៅ	០៥.០៦.២០០៧	
១៥៧	ចូរី ប៊ុនថន	២៥	ប	០៨	និគមក្នុង	ជ្រោយស្តៅ	០៥.០៦.២០០៧	
១៥៨	សោ រីន	៦៥	ប	២០	និគមក្នុង	ជ្រោយស្តៅ	០៥.០៦.២០០៧	
១៥៩	មឿន ចាន់ឌី	២៤	ប	២០	និគមក្នុង	ជ្រោយស្តៅ	០៥.០៦.២០០៧	
១៦០	អុល អ៊ី	២៨	ប	២០	និគមក្នុង	ជ្រោយស្តៅ	០៥.០៦.២០០៧	
១៦១	អេរី រ៉ុន	៤៨	ស	១៨	និគមក្នុង	ជ្រោយស្តៅ	០៥.០៦.២០០៧	
១៦២	ថា រ៉ារី	៣១	ប	០៨	និគមក្នុង	ជ្រោយស្តៅ	០៥.០៦.២០០៧	
១៦៣	អាយ ស៊ីថា	៥៣	ប	០៨	និគមក្នុង	ជ្រោយស្តៅ	០៥.០៦.២០០៧	
១៦៤	អាយ ស៊ីថៃ	៥៧	ប	០៨	និគមក្នុង	ជ្រោយស្តៅ	០៥.០៦.២០០៧	
១៦៥	យៀង ខែន	៤៣	ប	០៧	និគមក្នុង	ជ្រោយស្តៅ	០៥.០៦.២០០៧	
១៦៦	ប៊ី សេង	៦៧	ប	៦	និគមក្នុង	ជ្រោយស្តៅ	០៤.០៦.២០០៧	
១៦៧	ទុយ ខន	៥៥	ប	២០	និគមក្នុង	ជ្រោយស្តៅ	០៦.០៦.២០០៧	
១៦៨	ម៉ាន់ ប៉ក់	៥០	ប	២០	និគមក្នុង	ជ្រោយស្តៅ	០៤.០៦.២០០៧	
១៦៩	ពាញ សុផល	៤០	ប	២០	និគមក្នុង	ជ្រោយស្តៅ	០៥.០៦.២០០៧	
១៧០	អ៊ឹម ចាន់ធី	៤៣	ស	២០	និគមក្នុង	ជ្រោយស្តៅ	០៥.០៦.២០០៧	
១៧១	ហៃម តយ	៤២	ស	២០	និគមក្នុង	ជ្រោយស្តៅ	០៥.០៦.២០០៧	
១៧២	ស៊ុយ នីក	៥៩	ប	២០	និគមក្នុង	ជ្រោយស្តៅ	០៤.០៦.២០០៧	
១៧៣	ប្រាក់ តេង	៥៧	ប	២០	និគមក្នុង	ជ្រោយស្តៅ	០៥.០៦.២០០៧	
១៧៤	នីក សំណាង	២១	ប	២០	និគមក្នុង	ជ្រោយស្តៅ	០៤.០៦.២០០៧	
១៧៥	អេះ គង់	៥១	ស	២០	និគមក្នុង	ជ្រោយស្តៅ	០៤.០៦.២០០៧	

**បញ្ជីឈ្មោះសមាជិកសហគមន៍នេសាទ និងមន្រ្តីស្នាក់នៅ**  
**គូមនិគមក្នុង ឃុំជ្រោយស្តៅ ស្រុកថ្មគោល ខេត្តបាត់ដំបង**

ល.រ	ឈ្មោះសមាជិក	អាយុ	ភេទ	ក្រុម	ភូមិ	ឃុំ	ថ្ងៃខែឆ្នាំចូលជាសមាជិក	
១៧៦	រ៉េត បូរ៉ា	៣៨	ប	២១	និគមក្នុង	ជ្រោយស្តៅ	០៦.០៦.២០០៧	
១៧៧	នេត ស៊ីវែ	៤២	ស	៩	និគមក្នុង	ជ្រោយស្តៅ	០៤.០៦.២០០៧	
១៧៨	ផុំ ឡេង	៥២	ស	៩	និគមក្នុង	ជ្រោយស្តៅ	០៤.០៦.២០០៧	
១៧៩	នេត ជា	៥៣	ប	៩	និគមក្នុង	ជ្រោយស្តៅ	០៤.០៦.២០០៧	
១៨០	ពីង រាត្រី	១៩	ស	៩	និគមក្នុង	ជ្រោយស្តៅ	០៤.០៦.២០០៧	
១៨១	ឡាយ សំណាង	២១	ប	៩	និគមក្នុង	ជ្រោយស្តៅ	០៤.០៦.២០០៧	
១៨២	ម៉ាន់ ពីង	៤៤	ប	៩	និគមក្នុង	ជ្រោយស្តៅ	០៤.០៦.២០០៧	
១៨៣	សេង សូរៀត	២១	ប	៩	និគមក្នុង	ជ្រោយស្តៅ	០៤.០៦.២០០៧	
១៨៤	ជា បុជ្ជា	២២	ស	៩	និគមក្នុង	ជ្រោយស្តៅ	០៤.០៦.២០០៧	
១៨៥	អៀង សំបាង	៥៥	ស	១០	និគមក្នុង	ជ្រោយស្តៅ	០៦.០៦.២០០៧	
១៨៦	កេង ហុង	៥៥	ស	១០	និគមក្នុង	ជ្រោយស្តៅ	០៦.០៦.២០០៧	
១៨៧	ឈាង ឈួន	៣៥	ប	១០	និគមក្នុង	ជ្រោយស្តៅ	០៦.០៦.២០០៧	
១៨៨	កេង សុផល	៤៧	ប	១០	និគមក្នុង	ជ្រោយស្តៅ	០៦.០៦.២០០៧	
១៨៩	មាស សេង	៤៩	ស	១០	និគមក្នុង	ជ្រោយស្តៅ	០៦.០៦.២០០៧	
១៩០	ហឿង ជ្រុក	៤៦	ប	១០	និគមក្នុង	ជ្រោយស្តៅ	០៦.០៦.២០០៧	
១៩១	មិន ជន	៤៧	ប	១០	និគមក្នុង	ជ្រោយស្តៅ	០៤.០៦.២០០៧	
១៩២	សាន សុខ	៣៧	ប	១១	និគមក្នុង	ជ្រោយស្តៅ	០៦.០៦.២០០៧	
១៩៣	គង់ ធឿន	៣៤	ប	១១	និគមក្នុង	ជ្រោយស្តៅ	០៩.០៦.២០០៧	
១៩៤	បៀ នាង	៦៥	ប	១១	និគមក្នុង	ជ្រោយស្តៅ	០៤.០៦.២០០៧	
១៩៥	រ៉ូន រ៉េត	៤១	ស	១១	និគមក្នុង	ជ្រោយស្តៅ	០៤.០៦.២០០៧	
១៩៦	សៀន សុខម	៤៤	ប	១១	និគមក្នុង	ជ្រោយស្តៅ	០៤.០៦.២០០៧	
១៩៧	សុខ ស៊ីនួន	២៦	ស	១១	និគមក្នុង	ជ្រោយស្តៅ	០៤.០៦.២០០៧	
១៩៨	ប៊ូ ពិសិទ្ធ	២៥	ប	១១	និគមក្នុង	ជ្រោយស្តៅ	០៤.០៦.២០០៧	
១៩៩	សុខ ស៊ីណា	៣១	ស	១១	និគមក្នុង	ជ្រោយស្តៅ	០៤.០៦.២០០៧	
២០០	ឡ សារាត់	៥៣	ស	១១	និគមក្នុង	ជ្រោយស្តៅ	០៤.០៦.២០០៧	

**បញ្ជីឈ្មោះសមាជិកសហគមន៍ទេសាន និងបង្រៀមស្ត្រី**

**គូមនិគមក្នុង ឃុំប្រៀមស្ត្រី ស្រុកថ្មគោល ខេត្តបាត់ដំបង**

ល.រ	ឈ្មោះសមាជិក	អាយុ	ភេទ	ក្រុម	ភូមិ	ឃុំ	ថ្ងៃខែឆ្នាំចូលជាសមាជិក	ផ្សេងៗ
១៧៦	រឹត បូរ៉ា	៣៨	ប	២១	និតមក្នុង	ប្រៀមស្ត្រី	០៦.០៦.២០០៧	
១៧៧	នេត ស៊ីវៃ	៤២	ស	៩	និតមក្នុង	ប្រៀមស្ត្រី	០៤.០៦.២០០៧	
១៧៨	អុំ ឡេង	៥២	ស	៩	និតមក្នុង	ប្រៀមស្ត្រី	០៤.០៦.២០០៧	
១៧៩	នេត ជា	៥៣	ប	៩	និតមក្នុង	ប្រៀមស្ត្រី	០៤.០៦.២០០៧	
១៨០	ពឹង រាត្រី	១៩	ស	៩	និតមក្នុង	ប្រៀមស្ត្រី	០៤.០៦.២០០៧	
១៨១	ឡាយ សំណាង	២១	ប	៩	និតមក្នុង	ប្រៀមស្ត្រី	០៤.០៦.២០០៧	
១៨២	ម៉ាន់ ពឹង	៤៤	ប	៩	និតមក្នុង	ប្រៀមស្ត្រី	០៤.០៦.២០០៧	
១៨៣	សេង សូរៀត	២១	ប	៩	និតមក្នុង	ប្រៀមស្ត្រី	០៤.០៦.២០០៧	
១៨៤	ជា បុជ្ជា	២២	ស	៩	និតមក្នុង	ប្រៀមស្ត្រី	០៤.០៦.២០០៧	
១៨៥	អៀង សំបាង	៥៩	ស	១០	និតមក្នុង	ប្រៀមស្ត្រី	០៦.០៦.២០០៧	
១៨៦	កេង ហុង	៥៥	ស	១០	និតមក្នុង	ប្រៀមស្ត្រី	០៦.០៦.២០០៧	
១៨៧	ឈាង ឈួន	៣៥	ប	១០	និតមក្នុង	ប្រៀមស្ត្រី	០៦.០៦.២០០៧	
១៨៨	កេង សុផល	៤៧	ប	១០	និតមក្នុង	ប្រៀមស្ត្រី	០៦.០៦.២០០៧	
១៨៩	មាស សេង	៤៩	ស	១០	និតមក្នុង	ប្រៀមស្ត្រី	០៦.០៦.២០០៧	
១៩០	ហឿង ជង្រុក	៤៦	ប	១០	និតមក្នុង	ប្រៀមស្ត្រី	០៦.០៦.២០០៧	
១៩១	មិន ជន	៤៧	ប	១០	និតមក្នុង	ប្រៀមស្ត្រី	០៤.០៦.២០០៧	
១៩២	សាន សុខ	៣៧	ប	១១	និតមក្នុង	ប្រៀមស្ត្រី	០៦.០៦.២០០៧	
១៩៣	គង់ ធឿន	៣៤	ប	១១	និតមក្នុង	ប្រៀមស្ត្រី	០៩.០៦.២០០៧	
១៩៤	បៀ នាង	៦៥	ប	១១	និតមក្នុង	ប្រៀមស្ត្រី	០៤.០៦.២០០៧	
១៩៥	រ៉ុន រឹត	៤១	ស	១១	និតមក្នុង	ប្រៀមស្ត្រី	០៤.០៦.២០០៧	
១៩៦	សៀន សុខម	៤៤	ប	១១	និតមក្នុង	ប្រៀមស្ត្រី	០៤.០៦.២០០៧	
១៩៧	សុខ ស៊ីនួន	២៦	ស	១១	និតមក្នុង	ប្រៀមស្ត្រី	០៤.០៦.២០០៧	
១៩៨	ប៊ូ ពិសិទ្ធ	២៥	ប	១១	និតមក្នុង	ប្រៀមស្ត្រី	០៤.០៦.២០០៧	
១៩៩	សុខ ស៊ីណា	៣១	ស	១១	និតមក្នុង	ប្រៀមស្ត្រី	០៤.០៦.២០០៧	
២០០	ឡូ សារាត់	៥៣	ស	១១	និតមក្នុង	ប្រៀមស្ត្រី	០៤.០៦.២០០៧	

**បញ្ជីឈ្មោះសមាជិកសហគមន៍នេសាទ និងបង្រៀមស្ត្រី**

**គូបនិគមក្នុង ឃុំប្រៀមស្ត្រី ស្រុកថ្មគោល ខេត្តបាត់ដំបង**

ល.រ	ឈ្មោះសមាជិក	អាយុ	ភេទ	ក្រុម	ភូមិ	ឃុំ	ថ្ងៃខែឆ្នាំចូលជាសមាជិក	ផ្សេងៗ
២០១	សាន សុង	៤០	ប	១១	និគមក្នុង	ប្រៀមស្ត្រី	០៤.០៦.២០០៧	
២០២	លី មារី	២៥	ប	៦	និគមក្នុង	ប្រៀមស្ត្រី	០៧.០៦.២០០៧	
២០៣	ឃៀង សំបូរ	៣០	ប	៥	និគមក្នុង	ប្រៀមស្ត្រី	០៥.០៦.២០០៧	
២០៤	មៀង សុផល	៣១	ប	៥	និគមក្នុង	ប្រៀមស្ត្រី	០៥.០៦.២០០៧	
២០៥	ឃៀង យន	៤៦	ប	៥	និគមក្នុង	ប្រៀមស្ត្រី	០៥.០៦.២០០៧	
២០៦	លីម សំមឿន	៤២	ប	៥	និគមក្នុង	ប្រៀមស្ត្រី	០៥.០៦.២០០៧	
២០៧	សំ សារឿន	៦៣	ប	៥	និគមក្នុង	ប្រៀមស្ត្រី	០៥.០៦.២០០៧	
២០៨	យន ណាង	៣១	ប	៥	និគមក្នុង	ប្រៀមស្ត្រី	០៥.០៦.២០០៧	
២០៩	យួន អែល	៦១	ប	៥	និគមក្នុង	ប្រៀមស្ត្រី	០៥.០៦.២០០៧	
២១០	ហ៊ុន តឿន	៤៥	ប	៥	និគមក្នុង	ប្រៀមស្ត្រី	០៥.០៦.២០០៧	
២១១	សួន ជែ	៣៧	ប	៥	និគមក្នុង	ប្រៀមស្ត្រី	០៥.០៦.២០០៧	
២១២	សយ វ៉ាន់ណា	៤៧	ប	៥	និគមក្នុង	ប្រៀមស្ត្រី	០៥.០៦.២០០៧	
២១៣	ទូច អែល	៥៩	ប	៥	និគមក្នុង	ប្រៀមស្ត្រី	០៥.០៦.២០០៧	
២១៤	អុំ សុភាព	៥០	ស	៥	និគមក្នុង	ប្រៀមស្ត្រី	០៥.០៦.២០០៧	
២១៥	សាំង សំរើន	៥៣	ប	៥	និគមក្នុង	ប្រៀមស្ត្រី	០៤.០៦.២០០៧	
២១៦	អាន មុច	៣៨	ប	៥	និគមក្នុង	ប្រៀមស្ត្រី	០៥.០៦.២០០៧	
២១៧	យុត សារី	៤៨	ប	៥	និគមក្នុង	ប្រៀមស្ត្រី	០៥.០៦.២០០៧	
២១៨	យន ស៊ីណាត	៤៤	ប	៥	និគមក្នុង	ប្រៀមស្ត្រី	០៥.០៦.២០០៧	
២១៩	ឆុន ប៉ក់	៤៥	ប	៥	និគមក្នុង	ប្រៀមស្ត្រី	០៥.០៦.២០០៧	
២២០	ឆេង សុវណ្ណ	៤២	ប	៥	និគមក្នុង	ប្រៀមស្ត្រី	០៥.០៦.២០០៧	
២២១	ឆេង វិក	៤៥	ប	៥	និគមក្នុង	ប្រៀមស្ត្រី	០៥.០៦.២០០៧	
២២២	ហ៊ី ហាក់	៣៥	ប	២	និគមក្នុង	ប្រៀមស្ត្រី	០៤.០៦.២០០៧	
២២៣	សួន វន	១៨	ប	២	និគមក្នុង	ប្រៀមស្ត្រី	០៤.០៦.២០០៧	
២២៤	ភន់ ផាត	៣៧	ប	២	និគមក្នុង	ប្រៀមស្ត្រី	០៤.០៦.២០០៧	
២២៥	ស៊ុយ កញ្ជាក់	១៨	ប	២	និគមក្នុង	ប្រៀមស្ត្រី	០៤.០៦.២០០៧	

**បញ្ជីសមាជិកសហគមន៍នេសាទ និងមន្រ្តីស្នាក់នៅ**

**គូរនិគមក្នុង ឃុំជ្រោយស្នោ ក្រុងកង្វាច ខេត្តបាត់ដំបង**

ល.រ	ឈ្មោះសមាជិក	អាយុ	ភេទ	ក្រុម	ភូមិ	ឃុំ	ថ្ងៃចុះឈ្មោះជាសមាជិក	ផ្សេងៗ
២២៦	ទៀង ស៊ុយ	៤៩	ប	២	និគមក្នុង	ជ្រោយស្នោ	០៤.០៦.២០០៧	
២២៧	សៀន រ៉ាវី	៣៤	ប	២	និគមក្នុង	ជ្រោយស្នោ	០៤.០៦.២០០៧	
២២៨	ខឿន ខែន	២៥	ប	២	និគមក្នុង	ជ្រោយស្នោ	០៤.០៦.២០០៧	
២២៩	ស៊ុយ ខ្លឹង	២២	ប	២	និគមក្នុង	ជ្រោយស្នោ	០៤.០៦.២០០៧	
២៣០	វិត ស្រែង	៣៥	ប	២	និគមក្នុង	ជ្រោយស្នោ	០៤.០៦.២០០៧	
២៣១	ស លន់	៦២	ប	២	និគមក្នុង	ជ្រោយស្នោ	០៤.០៦.២០០៧	
២៣២	បេ អុក	៦០	ប	២	និគមក្នុង	ជ្រោយស្នោ	០៤.០៦.២០០៧	
២៣៣	យ៉ាន់ យឿន	៥០	ប	២៥	និគមក្នុង	ជ្រោយស្នោ	០៤.០៦.២០០៧	
២៣៤	ដឹង យ៉ន	៤២	ប	២៥	និគមក្នុង	ជ្រោយស្នោ	០៤.០៦.២០០៧	
២៣៥	ឈួន ឈឿត	៥៨	ប	២៥	និគមក្នុង	ជ្រោយស្នោ	០៤.០៦.២០០៧	
២៣៦	ប៉េ គុយ	៦៨	ស	២៥	និគមក្នុង	ជ្រោយស្នោ	០៤.០៦.២០០៧	
២៣៧	សេង ពៅ	៤៣	ប	២៥	និគមក្នុង	ជ្រោយស្នោ	០៤.០៦.២០០៧	
២៣៨	ភោគ មុំ	៣៣	ប	២៥	និគមក្នុង	ជ្រោយស្នោ	០៤.០៦.២០០៧	
២៣៩	សេន មុំន	៤១	ប	២៥	និគមក្នុង	ជ្រោយស្នោ	០៤.០៦.២០០៧	
២៤០	ទិន ចិម	៣៦	ប	២៥	និគមក្នុង	ជ្រោយស្នោ	០៤.០៦.២០០៧	
២៤១	មាន យ៉ុំ	៥២	ប	២៥	និគមក្នុង	ជ្រោយស្នោ	០៤.០៦.២០០៧	
២៤២	មឿន ប៊ុន	៥២	ប	២៦	និគមក្នុង	ជ្រោយស្នោ	០៤.០៦.២០០៧	
២៤៣	សិត សារ៉ាត់	២១	ប	២៦	និគមក្នុង	ជ្រោយស្នោ	០៤.០៦.២០០៧	
២៤៤	ឡាញ ភួង	៣៧	ប	២៦	និគមក្នុង	ជ្រោយស្នោ	០៤.០៦.២០០៧	
២៤៥	ភ្នាន ដួល	៥៨	ប	២៦	និគមក្នុង	ជ្រោយស្នោ	០៤.០៦.២០០៧	
២៤៦	តី តក់	៦៨	ប	២៦	និគមក្នុង	ជ្រោយស្នោ	០៤.០៦.២០០៧	
២៤៧	ម៉ៃ អាង	៤៣	ប	២៦	និគមក្នុង	ជ្រោយស្នោ	០៤.០៦.២០០៧	
២៤៨	តី សារឿន	៣៩	ស	២៦	និគមក្នុង	ជ្រោយស្នោ	០៤.០៦.២០០៧	
២៤៩	ហ៊ុន ធី	៤០	ប	២៦	និគមក្នុង	ជ្រោយស្នោ	០៤.០៦.២០០៧	
២៥០	ភី ពៅ	២៩	ប	២៦	និគមក្នុង	ជ្រោយស្នោ	០៤.០៦.២០០៧	

**បញ្ជីឈ្មោះសមាជិកសហគមន៍នេសាទ និងមន្រ្តីស្ត្រី**  
**គម្រិតមក្នុង ឃុំជ្រោយស្តៅ ក្រុងកង្វាធានី ខេត្តបាត់ដំបង**

ល.រ	ឈ្មោះសមាជិក	អាយុ	ភេទ	ក្រុម	ភូមិ	ឃុំ	ថ្ងៃខែឆ្នាំចូលជាសមាជិក	ផ្សេងៗ
២៥១	យ៉ែម សាអែម	៦៣	ស	២៦	និតមក្នុង	ជ្រោយស្តៅ	០៤.០៦.២០០៧	
២៥២	សាន កុសល	៣២	ប	២៦	និតមក្នុង	ជ្រោយស្តៅ	០៤.០៦.២០០៧	
២៥៣	ទី ទ្រី	៤១	ប	២៦	និតមក្នុង	ជ្រោយស្តៅ	០៤.០៦.២០០៧	
២៥៤	ហាម សុគុណ	៣៧	ប	២៦	និតមក្នុង	ជ្រោយស្តៅ	០៤.០៦.២០០៧	
២៥៥	សូ សាត	៤៧	ប	២៦	និតមក្នុង	ជ្រោយស្តៅ	០៤.០៦.២០០៧	
២៥៦	ពោជ ម៉ៅ	៤៥	ប	០៥	និតមក្នុង	ជ្រោយស្តៅ	០៥.០៦.២០០៧	
២៥៧	សយ តឹក	៤៦	ប	០៥	និតមក្នុង	ជ្រោយស្តៅ	០៥.០៦.២០០៧	
២៥៨	ឃៀង ខុន	៣២	ស	០៥	និតមក្នុង	ជ្រោយស្តៅ	០៥.០៦.២០០៧	
២៥៩	ខុន សុផល	៤៦	ស	០៥	និតមក្នុង	ជ្រោយស្តៅ	០៥.០៦.២០០៧	
២៦០	អុល អ៊ាត	៤៦	ប	០៥	និតមក្នុង	ជ្រោយស្តៅ	០៥.០៦.២០០៧	
២៦១	រស់ ចំរើន	៤៥	ប	១០	និតមក្នុង	ជ្រោយស្តៅ	០៧.០៦.២០០៧	
២៦២	ខុច ខុល	៧៥	ប	២១	និតមក្នុង	ជ្រោយស្តៅ	០៣.០៧.២០០៦	
២៦៣	អ៊ិន វ៉ាន	៤៥	ប	៥	និតមក្នុង	ជ្រោយស្តៅ	០៣.០៧.២០០៦	
២៦៤	សី វី	៤៤	ប	៥	និតមក្នុង	ជ្រោយស្តៅ	០៣.០៧.២០០៦	
២៦៥	ញ៉ាំញ៉ាំ ហឿន	៨២	ស	៥	និតមក្នុង	ជ្រោយស្តៅ	០៣.០៧.២០០៦	
២៦៦	ធុច ប៊ុនរី	២៨	ស	២១	និតមក្នុង	ជ្រោយស្តៅ	០៣.០៧.២០០៦	
២៦៧	លន់ ហួយ	៤៥	ស	២១	និតមក្នុង	ជ្រោយស្តៅ	០៣.០៧.២០០៦	
២៦៨	ធុច វណ្ណៈ	២០	ប	២១	និតមក្នុង	ជ្រោយស្តៅ	០៣.០៧.២០០៦	
២៦៩	ធុច ចាន់ថុល	២៧	ប	២១	និតមក្នុង	ជ្រោយស្តៅ	០៣.០៧.២០០៦	
២៧០	នឹម ស្រី	៣៩	ស	៥	និតមក្នុង	ជ្រោយស្តៅ	០៣.០៧.២០០៦	
២៧១	នោ ខ្សែហ៊ឹម	៤១	ស	៥	និតមក្នុង	ជ្រោយស្តៅ	០២.០៧.២០០៦	
២៧២	វ៉ាន់ សារ៉េត	២០	ស	៥	និតមក្នុង	ជ្រោយស្តៅ	០៣.០៧.២០០៦	
២៧៣	ប៊ុត ធុច	៦០	ប	២១	និតមក្នុង	ជ្រោយស្តៅ	០៣.០៧.២០០៦	
២៧៤	វ៉ាន់ វ៉ែន	២៤	ប	៥	និតមក្នុង	ជ្រោយស្តៅ	០៣.០៧.២០០៦	
២៧៥	យី រដ្ឋា	២៧	ប	១៨	និតមក្នុង	ជ្រោយស្តៅ	០៣.០៧.២០០៦	

**បញ្ជីឈ្មោះសមាជិកសហគមន៍នេសាទ និងមន្រ្តីស្នាក់នៅ**  
**គូបនិគមក្នុង ឃុំជ្រោយស្តៅ ស្រុកថ្មគោល ខេត្តបាត់ដំបង**

ល.រ	ឈ្មោះសមាជិក	អាយុ	ភេទ	ក្រុម	ភូមិ	ឃុំ	ថ្ងៃខែឆ្នាំចូលជាសមាជិក	ផ្សេងៗ
២៧៦	កូរី ជន	៣០	ស		និតមក្នុង	ជ្រោយស្តៅ	០៣.០៧.២០០៦	
២៧៧	ឈឿន សុភាព	៣៦	ស	១៣	និតមក្នុង	ជ្រោយស្តៅ	០៣.០៧.២០០៦	
២៧៨	បុង គឹមសាន	២៩	ប	៧	និតមក្នុង	ជ្រោយស្តៅ	០៣.០៧.២០០៦	
២៧៩	និន ភួន	១៩	ស	១១	និតមក្នុង	ជ្រោយស្តៅ	០៤.០៧.២០០៦	
២៨០	សំ សៅ	៦២	ប	១៣	និតមក្នុង	ជ្រោយស្តៅ	០៤.០៧.២០០៦	
២៨១	សុន សុយន់	៣៧	ប	១៣	និតមក្នុង	ជ្រោយស្តៅ	០៤.០៧.២០០៦	
២៨២	សោម ភា	៤៥	ស	១១	និតមក្នុង	ជ្រោយស្តៅ	០៤.០៧.២០០៦	
២៨៣	នាង និន	៤៦	ស	១១	និតមក្នុង	ជ្រោយស្តៅ	០៤.០៧.២០០៦	
២៨៤	គា សុខឃួន	២២	ស	១២	និតមក្នុង	ជ្រោយស្តៅ	០៣.៧.២០០៦	
២៨៥	ស៊ុន ស៊ីណា	២១	ស	១១	និតមក្នុង	ជ្រោយស្តៅ	០២.០៧.២០០៦	
២៨៦	ពុង ស៊ុន	៥៤	ប	១១	និតមក្នុង	ជ្រោយស្តៅ	០២.០៧.២០០៦	
២៨៧	ជា យិន	៣៩	ស	១២	និតមក្នុង	ជ្រោយស្តៅ	០៣.០៧.២០០៦	
២៨៨	ក្លាម ហួត	៤៦	ប	១២	និតមក្នុង	ជ្រោយស្តៅ	០៣.០៧.២០០៦	
២៨៩	ជា ឈឿត	៤២	ប	១២	និតមក្នុង	ជ្រោយស្តៅ	០៣.០៧.២០០៦	
២៩០	កែវ វណ្ណី	២៥	ប	១១	និតមក្នុង	ជ្រោយស្តៅ	០៣.០៧.២០០៦	
២៩១	គឹម ថុល	៣៤	ប	១៥	និតមក្នុង	ជ្រោយស្តៅ	០២.០៧.២០០៦	
២៩២	សិន សល់	៣៨	ប	១៦	និតមក្នុង	ជ្រោយស្តៅ	០២.០៧.២០០៦	
២៩៣	ហាច អុន	៤៣	ប	១៦	និតមក្នុង	ជ្រោយស្តៅ	០២.០៧.២០០៦	
២៩៤	ប៊ុន បុណ្ណា	៤៤	ប	១៦	និតមក្នុង	ជ្រោយស្តៅ	០២.០៧.២០០៦	
២៩៥	សាន សៀង	៣៣	ប	៧	និតមក្នុង	ជ្រោយស្តៅ	០២.០៧.២០០៦	
២៩៦	សាន គឹមសៀប	២៩	ប	៦	និតមក្នុង	ជ្រោយស្តៅ	០២.០៧.២០០៦	
២៩៧	ឡុក ផល្លី	៣៧	ប	៧	និតមក្នុង	ជ្រោយស្តៅ	០២.០៧.២០០៦	
២៩៨	សាន សាយ	៤៥	ប	៧	និតមក្នុង	ជ្រោយស្តៅ	០២.០៧.២០០៦	
២៩៩	យុន សន	៤៣	ប	៧	និតមក្នុង	ជ្រោយស្តៅ	០២.០៧.២០០៦	
៣០០	ឡុញ គឹមសិន	២៧	ប	៩	និតមក្នុង	ជ្រោយស្តៅ	០២.០៧.២០០៦	

**បញ្ជីឈ្មោះសមាជិកសហគមន៍នេសាទ និងបង្រៀមស្ត្រី**  
**គូរនិកមក្នុង ឃុំប្រៀមស្ត្រី ក្រុងកង្វាស ខេត្តបាត់ដំបង**

ល.រ	ឈ្មោះសមាជិក	អាយុ	ភេទ	ក្រុមទី	ភូមិ	ឃុំ	ថ្ងៃខែឆ្នាំចូលជាសមាជិក	
៣០១	ហេង ជុយ	៥៧	ប	៧	និកមក្នុង	ប្រៀមស្ត្រី	០៧.០៦.២០០៦	
៣០២	សឹម ស៊ាប	៥១	ប	១៣	និកមក្នុង	ប្រៀមស្ត្រី	០៤.០៦.២០០៦	
៣០៣	មុត មឿន	៤៤	ប	០៣	និកមក្នុង	ប្រៀមស្ត្រី	០៧.០៦.២០០៦	
៣០៤	តឹម តែម	៤៥	ប	០៣	និកមក្នុង	ប្រៀមស្ត្រី	០៧.០៦.២០០៦	
៣០៥	សុក្រ គ្រី	៥០	ប	០៣	និកមក្នុង	ប្រៀមស្ត្រី	០៧.០៦.២០០៦	
៣០៦	នៅ កុយ	៤២	ប	០៣	និកមក្នុង	ប្រៀមស្ត្រី	០៧.០៦.២០០៦	
៣០៧	មាង សាយ	៦១	ប	០៣	និកមក្នុង	ប្រៀមស្ត្រី	០៧.០៦.២០០៦	
៣០៨	កែប សុក្រ	៧៤	ប	០៣	និកមក្នុង	ប្រៀមស្ត្រី	០៧.០៦.២០០៦	
៣០៩	ទូច សៀន	៥៧	ប	០៣	និកមក្នុង	ប្រៀមស្ត្រី	០៧.០៦.២០០៦	
៣១០	ប៉ែន សារ៉ែន	៥៤	ប	០៣	និកមក្នុង	ប្រៀមស្ត្រី	០៧.០៦.២០០៦	
៣១១	ម៉ុំ ប៊ុនថុល	៣៦	ប	០៣	និកមក្នុង	ប្រៀមស្ត្រី	០៧.០៦.២០០៦	
៣១២	ចួន ស៊ីន	៥៨	ប	០៣	និកមក្នុង	ប្រៀមស្ត្រី	០៧.០៦.២០០៦	
៣១៣	យក រី	៣៦	ប	០៣	និកមក្នុង	ប្រៀមស្ត្រី	០៧.០៦.២០០៦	
៣១៤	នេត រិត	៣០	ប	០៣	និកមក្នុង	ប្រៀមស្ត្រី	០៧.០៦.២០០៦	
៣១៥	គៀវ សៀត	៤៤	ស	០៣	និកមក្នុង	ប្រៀមស្ត្រី	០៧.០៦.២០០៧	
៣១៦	រស់ រី	៤៨	ប	០៣	និកមក្នុង	ប្រៀមស្ត្រី	០៧.០៦.២០០៧	
៣១៧	ស៊ីន វ៉ា	៣៥	ប	០៣	និកមក្នុង	ប្រៀមស្ត្រី	០៧.០៦.២០០៧	
៣១៨	មឿង សាមិត	៤៥	ប	១២	និកមក្នុង	ប្រៀមស្ត្រី	០៨.០៦.២០០៧	
៣១៩	ហ៊ុន សំរេច	៤៤	ប	១៧	និកមក្នុង	ប្រៀមស្ត្រី	០៨.០៦.២០០៧	
៣២០	សំ សុខ	៦២	ប	១២	និកមក្នុង	ប្រៀមស្ត្រី	០៨.០៦.២០០៧	
៣២១	ឆែម ស៊ីផាន់	៣០	ប	១២	និកមក្នុង	ប្រៀមស្ត្រី	០៨.០៦.២០០៧	
៣២២	ហ៊ុន ភួងណារិន	៣៧	ស	១៧	និកមក្នុង	ប្រៀមស្ត្រី	០៨.០៦.២០០៧	
៣២៣	ដាញ់ តឹម	៥៤	ប	៩	និកមក្នុង	ប្រៀមស្ត្រី	០៨.០៦.២០០៧	
៣២៤	ផាន រម	៣១	ប	១៩	និកមក្នុង	ប្រៀមស្ត្រី	០៨.០៦.២០០៧	
៣២៥	ឡាយ ភឿង	៦៦	ប	២១	និកមក្នុង	ប្រៀមស្ត្រី	០៤.០៦.២០០៧	



**បញ្ជីឈ្មោះសមាជិកសហគមន៍នេសាទ និងបង្រៀមស្ត្រី**

**គម្រោងនិគមក្នុង ឃុំប្រៀមស្ត្រី ស្រុកថ្មគោល ខេត្តឆ្នាំជប៉ុន**

ល.រ	ឈ្មោះសមាជិក	អាយុ	ភេទ	ក្រុម	ភូមិ	ឃុំ	ថ្ងៃខែឆ្នាំចូលជាសមាជិក	ផ្សេងៗ
៣២៦	ភឿង សុភា	៤០	ស	២១	និគមក្នុង	ប្រៀមស្ត្រី	០៤.០៦.២០០៧	
៣២៧	កៅ ជៀវ	៤៦	ស	២១	និគមក្នុង	ប្រៀមស្ត្រី	០៤.០៦.២០០៧	
៣២៨	ប្រាំ សារ៉ាន	៣៧	ប	២១	និគមក្នុង	ប្រៀមស្ត្រី	០៤.០៦.២០០៧	
៣២៩	ភឿង ឧន	២៥	ប	២១	និគមក្នុង	ប្រៀមស្ត្រី	០៤.០៦.២០០៧	
៣៣០	ស៊ឹម យន	៦៤	ប	២១	និគមក្នុង	ប្រៀមស្ត្រី	០៤.០៦.២០០៧	
៣៣១	ហ៊ាង ប៊ុនហេង	៣៧	ប	២១	និគមក្នុង	ប្រៀមស្ត្រី	០៤.០៦.២០០៧	
៣៣២	អុំ សំអាត	៣៤	ប	២១	និគមក្នុង	ប្រៀមស្ត្រី	០៤.០៦.២០០៧	
៣៣៣	ឡាយ ស៊ាន	៥៦	ស	២១	និគមក្នុង	ប្រៀមស្ត្រី	០៤.០៦.២០០៧	
៣៣៤	វង្ស សារឿត	៣២	ប	២១	និគមក្នុង	ប្រៀមស្ត្រី	០៤.០៦.២០០៧	
៣៣៥	ស ម៉ារឌី	៤១	ប	២១	និគមក្នុង	ប្រៀមស្ត្រី	០៤.០៦.២០០៧	
៣៣៦	យុត សារ៉ាន	២៧	ប	២១	និគមក្នុង	ប្រៀមស្ត្រី	០៤.០៦.២០០៧	
៣៣៧	សួស ភឿន	៦៤	ស	២១	និគមក្នុង	ប្រៀមស្ត្រី	០៤.០៦.២០០៧	
៣៣៨	រឹម សារុំ	៤៣	ស	២១	និគមក្នុង	ប្រៀមស្ត្រី	០៤.០៦.២០០៧	
៣៣៩	ណាំ នន់	៣៤	ស	១៧	និគមក្នុង	ប្រៀមស្ត្រី	១៣.០៦.២០០៧	
៣៤០	ប៉ុល ថុល	៤៧	ប	១៣	និគមក្នុង	ប្រៀមស្ត្រី	១៣.០៦.២០០៧	
៣៤១	ភិន សារឿន	៤៩	ប		និគមក្នុង	ប្រៀមស្ត្រី	១១.០៦.២០០៧	
៣៤២	អ៊ុន សំអំ	៥៤	ស	០៦	និគមក្នុង	ប្រៀមស្ត្រី	១៥.០៦.២០០៧	
៣៤៣	ស៊ុយ ធន់	៤៧	ប		និគមក្នុង	ប្រៀមស្ត្រី	០៤.០៦.២០០៧	
៣៤៤	សឹង ទង	៦០	ប		និគមក្នុង	ប្រៀមស្ត្រី	០៤.០៦.២០០៧	
៣៤៥	សុខ ឡាច	៤៩	ប	០៤	និគមក្នុង	ប្រៀមស្ត្រី	០៤.០៦.២០០៧	
៣៤៦	សៀង សុខណាង	៣៩	ប	០៤	និគមក្នុង	ប្រៀមស្ត្រី	០៤.០៦.២០០៧	
៣៤៧	ធួន ញ៉ៃ	៦០	ប	០៤	និគមក្នុង	ប្រៀមស្ត្រី	០៤.០៦.២០០៧	
៣៤៨	ឡាន ចិន	២៦	ប	០៤	និគមក្នុង	ប្រៀមស្ត្រី	០៤.០៦.២០០៧	
៣៤៩	ខៀវ សិប	៤៧	ប	០៤	និគមក្នុង	ប្រៀមស្ត្រី	០៤.០៦.២០០៧	
៣៥០	ប៊ុន សាត	៥២	ស	០៧	និគមក្នុង	ប្រៀមស្ត្រី	១៣.០៧.២០០៧	

**បញ្ជីឈ្មោះសមាជិកសហគមន៍នេសាទ និងប្រធានស្មៅ**  
**គូមនិតមក្នុង ឃុំជ្រោយស្មៅ ស្រុកថ្មបាញ់ ខេត្តត្បូងឃ្មុំ**

ល.រ	ឈ្មោះសមាជិក	អាយុ	ភេទ	ក្រុម	ភូមិ	ឃុំ	ថ្ងៃខែឆ្នាំចូលជាសមាជិក	ផ្សេងៗ
៣៥១	វ៉ាន់ សាលូត	៤១	ប	១៧	និតមក្នុង	ជ្រោយស្មៅ	១២.០៧.២០០៧	
៣៥២	ឆន ឈុន	២៤	ប	០៨	និតមក្នុង	ជ្រោយស្មៅ	០៩.០៧.២០០៧	
៣៥៣	រ៉េត សាន	៤៤	ប		និតមក្នុង	ជ្រោយស្មៅ	០៨.០៧.២០០៧	
៣៥៤	ម៉ាន់ ចែម	៦០	ប	០៩	និតមក្នុង	ជ្រោយស្មៅ	១៣.០៧.២០០៧	
៣៥៦	គង់ វិបុល	៤៧	ប	២០	និតមក្នុង	ជ្រោយស្មៅ	០៣.០៧.២០០៧	
៣៥៧	អ៊ុន សុខន	៣៨	ប	១៤	និតមក្នុង	ជ្រោយស្មៅ	០៣.០៧.២០០៧	
៣៥៨	យី ចាន់ណែត	១៨	ស	១៧	និតមក្នុង	ជ្រោយស្មៅ	០៣.០៧.២០០៧	
៣៥៩	ភឿន គង់	៤១	ប	០៦	និតមក្នុង	ជ្រោយស្មៅ	២៦.០៦.២០០៧	
៣៦០	យុត ណាំ	៤៨	ប	០១	និតមក្នុង	ជ្រោយស្មៅ	០៨.០៦.២០០៧	
៣៦១	ម៉ក់ ថា	៣៩	ប	០៦	និតមក្នុង	ជ្រោយស្មៅ	២៦.០៦.២០០៧	
៣៦២	យ៉ន គោ	២២	ប	០៩	និតមក្នុង	ជ្រោយស្មៅ	០៣.០៧.២០០៧	
៣៦៣	ខ្មៅ វណ្ណៈ	២២	ប	០៩	និតមក្នុង	ជ្រោយស្មៅ	១២.០៧.២០០៧	
៣៦៤	ខ្មៅ វិចិត្រ	២៨	ប	០៩	និតមក្នុង	ជ្រោយស្មៅ	១២.០៧.២០០៧	

បញ្ជីឈ្មោះបានបញ្ចប់ត្រឹមលេខរៀង ៣៦៤ ដែលអនុម័តដោយមហាសន្និបាតលើកទីមួយរបស់សហគមន៍នេសាទនិតម-  
 ជ្រោយស្មៅ កាល ពីថ្ងៃទី១៦ ខែកក្កដា ឆ្នាំ២០០៧ ។ ដែលមានសំឡេងគាំទ្រ១៦៨ លើ១៦៨ ។

- សមាជិកសរុប : ៣៦៤ នាក់ ស្រី៧៧ នាក់ ប្រុស២៨៧ នាក់
- ភូមិនិតមក្នុង : ២៧៩ នាក់ ស្រី៦៤ នាក់. ប្រុស២១៥ នាក់
- ភូមិនិតមក្រៅ : ៤៧ នាក់ ស្រី១២ នាក់. ប្រុស៣៥ នាក់
- ភូមិជ្រោយស្មៅ : ៣៨ នាក់ ស្រី០១ នាក់. ប្រុស៣៧ នាក់

និតមក្នុង ថ្ងៃទី ១៦ ខែកក្កដា ឆ្នាំ២០០៧  
 ប្រធានគណៈកម្មការសហគមន៍នេសាទនិតមជ្រោយស្មៅ

  
 អ៊ុន ស៊ីយ៉ុង

# បញ្ជីឈ្មោះគណៈកម្មការសហគមន៍នេសាទ និងម-ជ្រោយស្តៅ

ឃុំ ជ្រោយស្តៅ ស្រុកថ្មបាត ខេត្តបាត់ដំបង

ល.រ	នាម និងភោគ្តនាម	ភេទ	អាយុ	ភូមិ	តួនាទីក្នុងគណៈកម្មការ
១	អ៊ុន ស៊ីយ៉ុង	ប	៥២	និតមក្នុង	ប្រធានសហគមន៍
២	អ៊ុន សាខន	ប	៤១	និតមក្នុង	អនុប្រធានសហគមន៍
៣	ប៉ុល ថុល	ប	៥៣	និតមក្នុង	អនុប្រធានសហគមន៍
៤	សែន លី	ប	៤៥	និតមក្រៅ	អនុប្រធានសហគមន៍
៥	លី សារ៉ាត់	ប	២៨	និតមក្នុង	លេខាធិការ
៦	តឹម តែម	ប	៤៦	និតមក្នុង	បេឡាធិការ
៧	អ៊ុន សំអំ	ស	៥៣	និតមក្រៅ	ប្រធានផ្នែកអប់រំវប្បធម៌វិទ្យា
៨	កូរ សៀង	ប	៤៥	និតមក្នុង	ប្រធានល្បាត
៩	សាម សុស	ប	៤៤	និតមក្នុង	អនុប្រធានល្បាត
១០	សាន សុង	ប	៤០	និតមក្នុង	អនុប្រធានល្បាត
១១	រ៉េត សាន	ប	៤៥	និតមក្រៅ	អនុប្រធានផ្នែកល្បាត

ធ្វើនៅ ភ្នំពេញ ថ្ងៃទី ១៥ ខែ កញ្ញា ឆ្នាំ ២០០៨  
ប្រធានគណៈកម្មការសហគមន៍នេសាទ

*(Signature)*  
អ៊ុន ស៊ីយ៉ុង

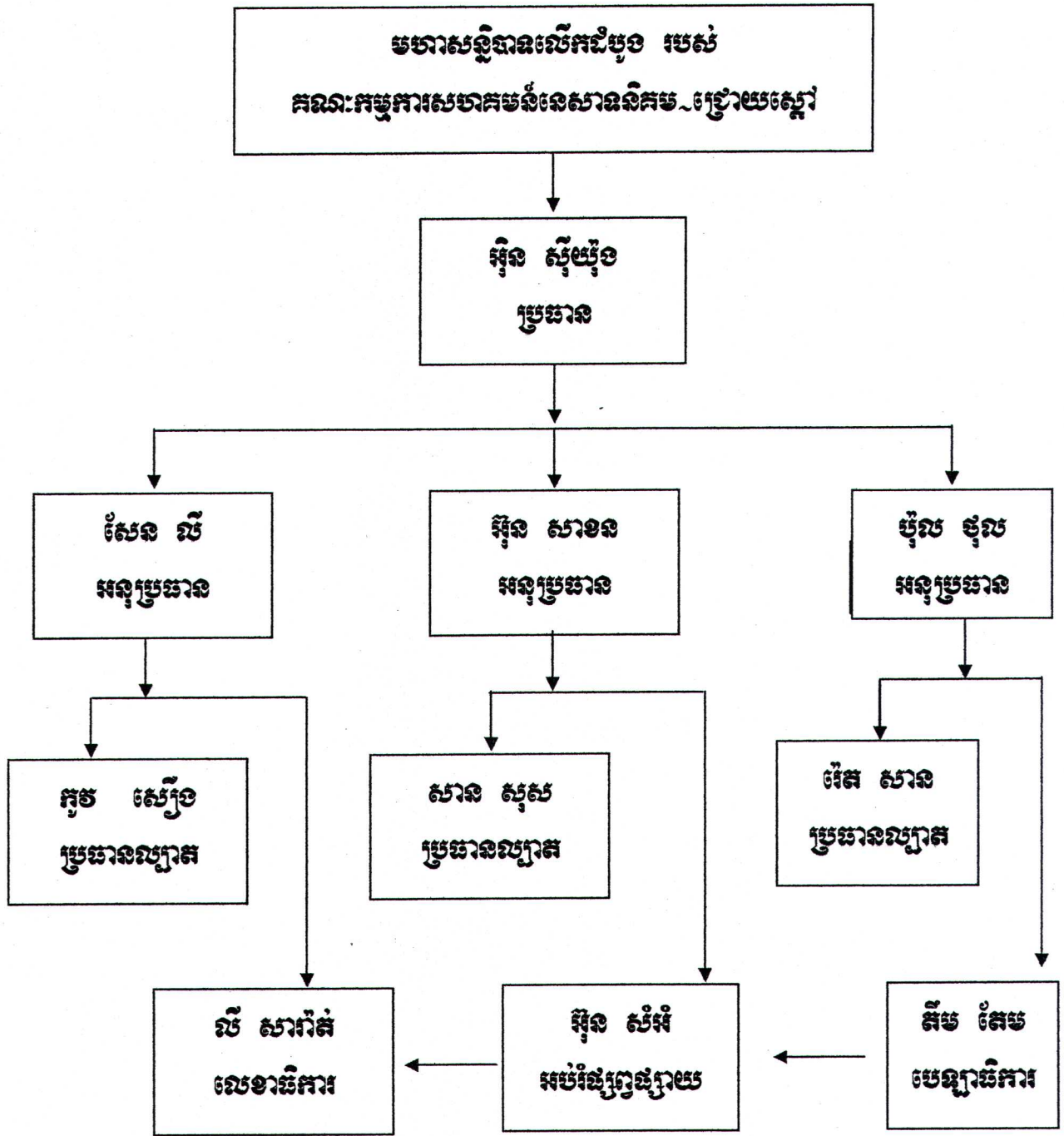
បានឃើញ និងបញ្ជាក់ថា ឈ្មោះនៅក្នុងបញ្ជីខាងលើ  
គឺជាសមាជិកគណៈកម្មការសហគមន៍នេសាទ និងម-ជ្រោយស្តៅ  
ពិតប្រាកដមែន ។

..... ថ្ងៃទី ..... ខែ ..... ឆ្នាំ ២០០៨

**ឃុំ ជ្រោយស្តៅ**  
**ជ្រោយស្តៅ**  
*(Signature)*

**រ៉េត និង**

**របាយការណ៍សង្កេតឃើញរបស់គណៈកម្មការសហគមន៍នៃសវនករឃោសនាសេក**



ព្រះសីហនុ, ថ្ងៃទី ០២ ខែ ១២ ឆ្នាំ ២០០៧  
 គណៈកម្មការសហគមន៍នៃសវនករឃោសនាសេក

ប្រធាន

*(Handwritten signature)*  
 អ៊ុន ស៊ីយ៉ុង

**ព្រះរាជណាមក្រកម្ពុជា**  
**ជាតិ សាសនា ព្រះមហាក្សត្រ**

---

**លក្ខន្តិកៈសហគមន៍នេសាទ និងបណ្តាញស្តៅ**

- |                  |                                 |
|------------------|---------------------------------|
| ឈ្មោះសហគមន៍នេសាទ | : និតម-ជ្រោយស្តៅ                |
| ភូមិ             | : និតមក្នុង, ក្រៅ និង ជ្រោយស្តៅ |
| ឃុំ              | : ជ្រោយស្តៅ                     |
| ស្រុក            | : ថ្មពោល                        |
| ខេត្ត            | : បាត់ដំបង                      |

**ជំពូកទី ១**

**គោលបំណង នាមករណ៍ និង អាស័យដ្ឋាន**

**ប្រការ ១-** លក្ខន្តិកៈនេះមានគោលបំណងដើម្បី ÷

- កំណត់ក្របខ័ណ្ឌនៃការគ្រប់គ្រង ការការពារ ការអភិរក្ស ការអភិវឌ្ឍន៍ ការប្រើប្រាស់ធនធាន ជលជលប្រកបដោយនិរន្តរភាព នៅក្នុងសហគមន៍នេសាទស្របតាមកិច្ចព្រមព្រៀង ផែនការគ្រប់គ្រងកន្លែង នេសាទសហគមន៍និង លិខិតបទដ្ឋានគតិយុត្តិធម៌ដែលពាក់ព័ន្ធវិស័យជលជល ដើម្បីផលប្រយោជន៍ដល់ សមាជិកសហគមន៍នេសាទ ។

- ធ្វើជាច្បាប់គ្រឹះ និងជាយន្តការសម្រាប់ដំណើរការសហគមន៍នេសាទនិគមជ្រោយស្នៅ
- ការពារសិទ្ធិ និងផលប្រយោជន៍របស់សមាជិកសហគមន៍នេសាទ និងផលប្រយោជន៍សាធារណៈ ។

**ប្រការ ២-** សហគមន៍នេសាទឈ្មោះ **សហគមន៍នេសាទនិគមជ្រោយស្នៅ** ហៅកាត់ថា **ស.ន.ន.គ.ជ.ស** អាស័យដ្ឋាន ភូមិនិគមក្នុង ឃុំជ្រោយស្នៅ ស្រុកថ្មតោល ខេត្តបាត់ដំបង ។

សហគមន៍នេសាទនិគមជ្រោយស្នៅ មានការចូលរួមពីប្រជាពលរដ្ឋដែលរស់នៅក្នុងបណ្តាភូមិដូចខាងក្រោម៖

- ១- ភូមិនិគមក្នុង ឃុំជ្រោយស្នៅ ស្រុកថ្មតោល ខេត្តបាត់ដំបង
- ២- ភូមិនិគមក្រៅ ឃុំជ្រោយស្នៅ ស្រុកថ្មតោល ខេត្តបាត់ដំបង
- ៣- ភូមិជ្រោយស្នៅ ឃុំជ្រោយស្នៅ ស្រុកថ្មតោល ខេត្តបាត់ដំបង

មានកម្មវត្ថុ៖ ចូលរួមចំណែកក្នុងការគ្រប់គ្រង ការការពារ ការអភិរក្ស ការអភិវឌ្ឍន៍ ការប្រើប្រាស់ ធនធានជលជល និងសត្វព្រៃ ប្រកបដោយនិរន្តរភាព ។

**ជំពូកទី ២**

**លក្ខខណ្ឌនៃការសុំចូលជាសមាជិក កាតព្វកិច្ច និង សិទ្ធិរបស់សមាជិក**

**ប្រការ ៣-** ប្រជាពលរដ្ឋខ្មែរទាំងពីរភេទ ដែលមានលំនៅដ្ឋាននៅក្នុងកន្លែងនេសាទសហគមន៍ មានសិទ្ធិចូលជាសមាជិកសហគមន៍នេសាទនិគមជ្រោយស្នៅ ដោយស្ម័គ្រចិត្តតាមរយៈការដាក់ពាក្យសុំ ។

អ្នកដែលមានបំណងចង់ចូលជាសមាជិកសហគមន៍នេសាទនិគមជ្រោយស្នៅ ត្រូវបំពេញតាមលក្ខខណ្ឌដូចខាងក្រោម ÷

- មានលំនៅដ្ឋាននៅក្នុងបណ្តាភូមិនៃសហគមន៍នេសាទនិគមជ្រោយស្នៅ
- មានសញ្ជាតិខ្មែរ
- មានអាយុចាប់ពី ១៨ឆ្នាំឡើង ។

- ប្រការ ៤-** សមាជិកសហគមន៍នេសាទនិគម-ជ្រោយស្តៅដែលបានបំពេញលក្ខខណ្ឌក្នុងប្រការ ៣ ខាងលើ មានសិទ្ធិ-
- ចូលរួមប្រជុំមហាសន្និបាត និងបោះឆ្នោតស្មើភាពគ្នា
  - បោះឆ្នោត និងឈរឈ្មោះជាបេក្ខជនបោះឆ្នោតជ្រើសរើសគណៈកម្មការសហគមន៍នេសាទ ស្របតាមលក្ខន្តិកៈនិង បទបញ្ជាផ្ទៃក្នុងសហគមន៍នេសាទនេះ ។
  - ទទួលបានព័ត៌មានអំពីស្ថានភាពសេដ្ឋកិច្ចរបស់សហគមន៍នេសាទពីគណៈកម្មការសហគមន៍នេសាទ
  - ស្នើឱ្យមានការកោះប្រជុំមហាសន្និបាតវិសាមញ្ញ ដើម្បីធ្វើការពិភាក្សា និងសម្រេចលើបញ្ហាណាមួយ បើមានការស្នើ សុំពីសមាជិកយ៉ាងតិចមួយភាគបី (១/៣) នៃសមាជិកសហគមន៍នេសាទទាំងអស់ ។
  - ធ្វើនេសាទជាលក្ខណៈគ្រួសារស្របតាមមហាសន្និបាត នៃសហគមន៍នេសាទនិគម-ជ្រោយស្តៅ និងច្បាប់ជលជល កិច្ចព្រមព្រៀងកន្លែងនេសាទសហគមន៍ ផែនការគ្រប់គ្រងកន្លែងនេសាទសហគមន៍ និងលិខិតបទដ្ឋានគតិយុត្តនានា ដែលពាក់ព័ន្ធវិស័យជលជល ។
  - ចូលរួមក្នុងសកម្មភាពទាំងអស់របស់សហគមន៍នេសាទនិគម-ជ្រោយស្តៅ
  - ប្តឹងតវ៉ាប្តូរព័ត៌មានអំពីបាតុភាពទាំងឡាយ ដែលប៉ះពាល់ដល់ជលប្រយោជន៍របស់សហគមន៍ទៅគណៈកម្មការ សហគមន៍នេសាទ សមត្ថកិច្ចជលជល ក្រុមប្រឹក្សាឃុំ អាជ្ញាធរមូលដ្ឋាន និងសមត្ថកិច្ចពាក់ព័ន្ធ ។
  - ទទួលបានការគាំទ្រពិសេសទៅតាមគោលការណ៍របស់សហគមន៍និគម-ជ្រោយស្តៅ រាល់សកម្មភាពសមាជិកសហគមន៍នេសាទនិគម-ជ្រោយស្តៅ ត្រូវទទួលខុសត្រូវរៀងៗខ្លួន និងរួមគ្នាផងចំពោះកំហុស ដែលខ្លួនបានប្រព្រឹត្តក្នុង ពេលបំពេញភារកិច្ច ដោយមិនទាន់គិតដល់ការទទួលខុសត្រូវផ្នែកព្រហ្មទណ្ឌឡើយ ។
  - សមាជិកសហគមន៍នេសាទចំនួនមួយភាគដប់ (១/១០) ឡើងទៅអាចស្នើសុំឱ្យប្រធានគណៈកម្មការសហគមន៍នេសាទបញ្ជូនបញ្ហាមួយចំនួនទៅក្នុងរបៀបវារៈនៃកិច្ចប្រជុំ របស់គណៈកម្មការសហគមន៍នេសាទនិគម-ជ្រោយស្តៅ ហើយ ចំនួនសមាជិកសហគមន៍នេសាទដែលបានស្នើសុំខាងលើនេះ អាចចាត់តំណាងចំនួនបីទៅប្រាំ (៣ទៅ៥) នាក់ចូលរួមប្រជុំ ដើម្បីចោទសួរគណៈកម្មការសហគមន៍នេសាទ នូវបញ្ហាទាំងឡាយ ណាដែលទាក់ទងនឹងចំណុចដែលបានស្នើឡើងនោះ ។

- ប្រការ ៥-** សមាជិកសហគមន៍នេសាទ និគម-ជ្រោយស្តៅ មានកាតព្វកិច្ច និងភារកិច្ចដូចខាងក្រោម -
- អនុវត្តតាមបទប្បញ្ញត្តិនៃច្បាប់ស្តីពីជលជល
  - អនុវត្តតាមព្រះរាជក្រឹត្យលេខ នស/រកត/០៥០៥/២៤០ ចុះថ្ងៃទី ២៩ ខែឧសភា ឆ្នាំ ២០០៥ ស្តីពីការបង្កើត សហគមន៍នេសាទ ។
  - អនុវត្តតាមអនុក្រឹត្យលេខ ៨០ អនក្រ.បក ចុះថ្ងៃទី១០ ខែមិថុនា ឆ្នាំ២០០៥ ស្តីពីការគ្រប់គ្រងសហគមន៍ នេសាទ និងលិខិតបទដ្ឋានផ្សេងៗ ទៀតដែលពាក់ព័ន្ធនឹងសហគមន៍នេសាទ ។
  - អនុវត្តតាមលក្ខន្តិកៈ បទបញ្ជាផ្ទៃក្នុងសហគមន៍នេសាទ កិច្ចព្រមព្រៀង និងផែនការគ្រប់គ្រងកន្លែងនេសាទសហគមន៍ ។

- អនុវត្តតាមសេចក្តីសម្រេចរបស់មហាសន្និបាត និងគណៈកម្មការសហគមន៍នេសាទ
- បង់ប្រាក់សមាជិកភាពចំនួន ១០០០រៀលចំពោះអ្នក ដែលទើបតែអាយុ១៨ឆ្នាំ និង៥០០០រៀលចំពោះអ្នកដែលមានអាយុ១៩ឆ្នាំឡើងទៅ ពេលដែលដាក់ពាក្យសុំចូលជាសមាជិកសហគមន៍នេសាទនិគម-  
ជ្រោយស្មៅ ។
- បង់ប្រាក់ភាគទានប្រចាំឆ្នាំចំនួន ១០០០រៀល ក្នុងម្នាក់
- ចូលរួមក្នុងសកម្មភាពរបស់សហគមន៍នេសាទ ដើម្បីផលប្រយោជន៍ និង ការរីកចម្រើនរបស់សហគមន៍  
នេសាទ ។
- ចូលរួមការពារ ថែរក្សា និងគ្រប់គ្រងធនធានជលផលក្នុងសហគមន៍នេសាទនិគមជ្រោយស្មៅ
- ចូលរួមឃ្នាំមើល ទប់ស្កាត់ និងរាយការណ៍រាល់សកម្មភាពបទល្មើសជលផល ក្នុងកន្លែងនេសាទ  
សហគមន៍ ។

**ប្រការ ៦-** ចំពោះអ្នកប្រើប្រាស់ធនធានជលផល ដែលមិនមែនជាសមាជិកសហគមន៍នេសាទនិគម-ជ្រោយស្មៅ អាចមានសិទ្ធិចេញចូល និងនេសាទ ក្នុងកន្លែងនេសាទសហគមន៍ ប៉ុន្តែត្រូវជូនព័ត៌មានដល់គណៈកម្មការសហគមន៍  
នេសាទ ហើយធ្វើកិច្ចសន្យាគោរពកិច្ចព្រមព្រៀងកន្លែងនេសាទសហគមន៍ លក្ខន្តិកៈ បទបញ្ជាផ្ទៃក្នុង និងផែនការ  
គ្រប់គ្រងកន្លែងនេសាទ សហគមន៍ ។

ក្នុងករណីដែលអ្នកប្រើប្រាស់ធនធានជលផល ដែលមិនមែនជាសមាជិកសហគមន៍នេសាទមិនបានគោរព  
តាមប្រការនេះ គណៈកម្មការសហគមន៍នេសាទ មានសិទ្ធិបញ្ឈប់សកម្មភាពនេសាទរបស់ជននោះ ហើយធ្វើការ  
អប់រំណែនាំ ។

**ជំពូកទី ៣**

**លក្ខណៈវិនិច្ឆ័យ លក្ខខណ្ឌនៃការលាវយប់ និង ការបណ្តេញចេញពីសមាជិក**

- ប្រការ ៧-** សមាជិកសហគមន៍នេសាទនិគមជ្រោយស្មៅ មានសិទ្ធិលាវយប់ពីសមាជិកភាពបានដោយ+
- ដាក់ពាក្យសុំលាវយប់ជាលាយលក្ខណ៍អក្សរ លើកលែងតែសាមីខ្លួនទទួលមរណៈភាព
  - ការផ្លាស់ប្តូរទីលំនៅចេញពីកន្លែងនេសាទសហគមន៍ ឬ
  - សាមីខ្លួនបាត់បង់សម្បទាវិជ្ជាជីវៈ ដោយមាន លិខិតបញ្ជាក់ពីស្ថាប័នមានសមត្ថកិច្ច ។

- ប្រការ ៨-** សមាជិកសហគមន៍និគមជ្រោយស្មៅអាចត្រូវបណ្តេញចេញពីសមាជិកភាពក្នុងលក្ខខណ្ឌដូចខាងក្រោម+
- ការមិនបង់ភាគទានចំនួន ០២ដងជាប់ៗគ្នា ឬ
  - ការធ្វើឱ្យប៉ះពាល់ខ្លាំងដល់ផលប្រយោជន៍សហគមន៍នេសាទ ឬសហគមន៍នេសាទ ដទៃទៀត ឬ
  - សាមីខ្លួនត្រូវតុលាការផ្តន្ទាទោសដាក់ពន្ធនាគារពីបទឧក្រិដ្ឋ ឬបទមជ្ឈិម ឬ
  - សាមីខ្លួនបានប្រព្រឹត្តជ្រុលនឹងលក្ខន្តិកៈ ឬបទបញ្ជាផ្ទៃក្នុងសហគមន៍នេសាទនេះ យ៉ាងច្រើនចំនួន ០៣ដង ។



**ជំពូកទី ៤**

**របៀបរបបកាន់បញ្ជី និង ឯកសារទាន**

**ប្រការ ៩-** ប្រភពហិរញ្ញវត្ថុរបស់សហគមន៍នេសាទនិតម-ជ្រោយស្តៅ បានមកពី ÷

- ភាគទានរបស់សមាជិកសហគមន៍នេសាទ
- អំណោយពីសប្បុរសជន
- កាតព្វកិច្ចទ្រទ្រង់ពីរាជរដ្ឋាភិបាល
- ជំនួយអង្គការជាតិ និង អន្តរជាតិនានា
- ចំណូលស្របច្បាប់ផ្សេងៗទៀត របស់សហគមន៍នេសាទ ។

**ប្រការ ១០-** រាល់ការចំណាយថវិកា សហគមន៍នេសាទ និតម-ជ្រោយស្តៅ ត្រូវអនុវត្តដូចតទៅ ÷

- ការចំណាយពី ១រៀល ដល់ ៥០ ០០០រៀល ត្រូវសម្រេចដោយប្រធានគណៈកម្មការសហគមន៍នេសាទ ។
- ការចំណាយពី ៥០០០១រៀល ដល់៣០០ ០០០រៀល ត្រូវសម្រេច ដោយការប្រជុំរបស់គណៈកម្មការសហគមន៍នេសាទ ។
- ការចំណាយពី ៣០០ ០០១រៀល ឡើងទៅ ត្រូវកោះអញ្ជើញគណៈកម្មការសហគមន៍នេសាទ និង សមាជិកសហគមន៍ចំនួន១/៣ ដើម្បីធ្វើការសម្រេច ។

**ប្រការ ១១-** សហគមន៍នេសាទ និតម-ជ្រោយស្តៅ ត្រូវតម្កល់ទុកឯកសារ និងរបៀបចំឱ្យមានបញ្ជី ÷

- ចំណូល ចំណាយថវិកា
- សារពើភ័ណ្ណ
- សមាជិកសហគមន៍នេសាទ
- កំណត់ហេតុប្រជុំមហាសន្និបាតសហគមន៍នេសាទ
- កំណត់ហេតុប្រជុំគណៈកម្មការសហគមន៍នេសាទ
- កំណត់ហេតុ និងឯកសារ ដទៃទៀត ដែលពាក់ព័ន្ធនឹងសហគមន៍នេសាទ ។

**ប្រការ ១២-** ការគ្រប់គ្រង និងប្រើប្រាស់ថវិកា ÷

- ការគ្រប់គ្រងថវិកា ត្រូវអនុវត្តតាមប្រព័ន្ធការងារគណនេយ្យ
- ថវិកាចំណូលដែលទទួលបានពីប្រភពផ្សេងៗ ត្រូវរក្សាទុកក្នុងបេឡារបស់សហគមន៍នេសាទ
- រាល់ថវិកាចំណាយ ត្រូវមានវិក័យប័ត្រ និងបញ្ជីត្រឹមត្រូវ
- ថវិកាដែលត្រូវចំណាយ គឺសម្រាប់តែបម្រើឱ្យការងារគ្រប់គ្រង ការពារ អភិរក្ស និងអភិវឌ្ឍសហគមន៍នេសាទ

- ថវិកាបានមកពីការចូលរួមសហការណ៍បង្ក្រាបបទល្មើសនេសាទ ចំនួន ១០០% ត្រូវបែងចែកជាផ្នែក :
  - ក- ចំនួន៥០% សម្រាប់បង់ចូលថវិការដ្ឋ
  - ខ- ចំនួន ៣០% សម្រាប់បង់ចូលបេឡាសហគមន៍នេសាទ
  - គ- ចំនួន ២០% សម្រាប់អ្នកមានស្នាដៃ

**ជំពូកទី ៥**

**គណៈកម្មការសហគមន៍នេសាទនិគម-ជ្រោយស្តៅ**

**ប្រការ ១៣-** សមាសភាពគណៈកម្មការសហគមន៍នេសាទនិគម-ជ្រោយស្តៅ រួមមាន ប្រធាន អនុប្រធាន និង សមាជិក ។

ប្រធានគណៈកម្មការសហគមន៍នេសាទទទួលខុសត្រូវដឹកនាំ និងគ្រប់គ្រង សហគមន៍នេសាទ ទាំងមូល ។

អនុប្រធានគណៈកម្មការសហគមន៍នេសាទ ជាជំនួយការឱ្យប្រធាន ។ ប្រធាន និងអនុប្រធានគណៈកម្មការ សហគមន៍ ត្រូវពិភាក្សាបែងចែក ភារកិច្ចសមាជិកគណៈកម្មការសហគមន៍នេសាទតាមការជាក់ស្តែង ។

**ប្រការ ១៤-** ការបែងចែកតួនាទី ភារកិច្ច ការទទួលខុសត្រូវ និងរចនាសម្ព័ន្ធគ្រប់គ្រងសហគមន៍នេសាទនិគម ជ្រោយស្តៅ

**ប្រការ ១៥-** គណៈកម្មការសហគមន៍នេសាទនិគម-ជ្រោយស្តៅ មានអណត្តិប្រាំ (៥) ឆ្នាំចាប់ពីថ្ងៃបោះឆ្នោតហើយ ផុតកំណត់នៅពេលដែលមានគណៈកម្មការសហគមន៍នេសាទថ្មី ដែលត្រូវបានបោះឆ្នោតជ្រើសរើសក្នុងមហា សន្និបាតឱ្យចូលកាន់ តំណែងជំនួស ។ ក្នុងករណីសហគមន៍នេសាទដំណើរការមិនប្រក្រតីដោយ មូលហេតុដំណើរ ការមិនល្អ ឬអសមត្ថភាពក្នុង ការគ្រប់គ្រងសហគមន៍នេសាទ សមាជិកសហគមន៍នេសាទ និគម-ជ្រោយស្តៅ ចំនួន មួយភាគបី (១/៣) មានសិទ្ធិស្នើសុំ បើកមហាសន្និបាតវិសាមញ្ញ ដើម្បីបោះឆ្នោត ជ្រើសរើសគណៈកម្មការសហគមន៍ នេសាទ ជាថ្មី ។

**ប្រការ ១៦-** ការបោះឆ្នោតជ្រើសរើស គណៈកម្មការសហគមន៍នេសាទនិគម-ជ្រោយស្តៅ អណត្តិថ្មី ត្រូវជ្រើសរើស ឡើងរយៈពេល ៣០ ថ្ងៃ មុនគណៈកម្មការចាស់ចប់អណត្តិ ។

ការប្រកាសសុពលភាព និងចូលកាន់តំណែងរបស់គណៈកម្មការសហគមន៍នេសាទអណត្តិថ្មីត្រូវធ្វើឡើង នៅពេល បញ្ចប់អណត្តិរបស់គណៈកម្មការសហគមន៍នេសាទចាស់ ។

បញ្ជីសារពើភណ្ឌទ្រព្យសម្បត្តិសហគមន៍ត្រូវប្រកាសផ្ទេរ ជាផ្លូវការក្នុងឱកាសប្រកាសសុពលភាពនេះ ។

**ប្រការ ១៧-** ក្នុងករណីដែលសមាជិកគណៈកម្មការសហគមន៍នេសាទនិគម-ជ្រោយស្មៅណាមួយអវត្តមានដោយគ្មានមូលហេតុ រយៈពេលប្រាំមួយ(០៦)ខែ ឬសុំលាលែងមុនចប់អណតិ បេក្ខជនដែលមានឈ្មោះតាមសម្លេងតាំទ្រូ បន្ទាប់ក្នុងពេលបោះ ឆ្នោតជ្រើសរើសក្នុងមហាសន្និបាតកន្លងមកត្រូវបានជ្រើសតាំងជំនួស ។

**ជំពូកទី ៦**

**របៀបរបបប្រជុំរបស់គណៈកម្មការសហគមន៍នេសាទនិគម-ជ្រោយស្មៅ**

**ប្រការ ១៨-** គណៈកម្មការសហគមន៍នេសាទនិគម-ជ្រោយស្មៅ ត្រូវធ្វើការប្រជុំម្តងក្នុងមួយ(១)ខែ ។ ក្នុងករណី ចាំបាច់គណៈកម្មការសហគមន៍នេសាទអាចធ្វើការប្រជុំពិសេស ។

**ប្រការ ១៩-** ប្រធានគណៈកម្មការសហគមន៍នេសាទនិគម-ជ្រោយស្មៅ ជាអ្នកកោះអញ្ជើញ និងធ្វើជាប្រធានគ្រប់កិច្ច ប្រជុំ។

ក្នុងករណីប្រធានគណៈកម្មការសហគមន៍នេសាទអវត្តមាន អនុប្រធានដែលបានការប្រគល់សិទ្ធិ ត្រូវធ្វើ ជាប្រធានអង្គប្រជុំ។ រាល់ការប្រជុំត្រូវមានកំណត់ហេតុ និងបញ្ជីវត្តមានច្បាស់លាស់ ។

ប្រធានអង្គប្រជុំ ត្រូវធានាឱ្យគ្រប់កិច្ចប្រជុំសហគមន៍នេសាទ ប្រព្រឹត្តទៅដោយលក្ខណៈប្រជាធិបតេយ្យ មានរបៀប រៀបរយ និងគ្មានការរំខាន ។

ប្រធានអង្គប្រជុំ អាចបណ្តេញសមាជិកអង្គប្រជុំណាម្នាក់ចេញពីកិច្ចប្រជុំបាន ក្នុងករណីដែលសមាជិក នោះធ្វើឱ្យខូចសណ្តាប់ធ្នាប់អង្គប្រជុំ។

**ប្រការ ២០-** ការប្រជុំគណៈកម្មការសហគមន៍នេសាទយកជាការបានលុះត្រា តែមានចំនួនយ៉ាងតិចពីរភាគបី(២/៣) នៃសមាជិក គណៈកម្មការសហគមន៍នេសាទទាំងមូលចូលរួម ហើយការសម្រេចលើបញ្ហាណាមួយដូចខាង ក្រោមត្រូវមានសំឡេងតាំ ទ្រូយ៉ាងតិចពីរភាគបី(២/៣) នៃសមាជិកគណៈកម្មការសហគមន៍នេសាទ ដែលមាន វត្តមាន ÷

- សេចក្តីព្រាងកិច្ចព្រមព្រៀង និងផែនការគ្រប់គ្រងកន្លែងនេសាទសហគមន៍
- សេចក្តីព្រាងគម្រោងថវិកា ចំណូល និងចំណាយក្នុងសហគមន៍នេសាទ
- ការព្យួរសមាជិកភាពរបស់សមាជិកសហគមន៍នេសាទ ដែលមានការខុសឆ្គង
- ការពិនិត្យ និងសម្រេច លើពាក្យសុំចូលជាសមាជិកសហគមន៍នេសាទថ្មី
- ការដាក់ទោសកំហុសដល់សមាជិកសហគមន៍នេសាទ ឬសមាជិកគណៈកម្មការសហគមន៍នេសាទណាម្នាក់ ។

បន្ទាប់ពីកិច្ចប្រជុំចប់ភ្លាម ប្រធានគណៈកម្មការសហគមន៍នេសាទត្រូវចាត់ឱ្យធ្វើការជូនដំណឹង ដល់ សមាជិក សហគមន៍នេសាទអំពីសេចក្តីសម្រេចរបស់ខ្លួន។ សេចក្តីសម្រេចនៃអង្គប្រជុំរបស់គណៈកម្មការសហគមន៍

នេសាទ ត្រូវបិទផ្សាយជាសាធារណៈនៅទីស្នាក់ការសហគមន៍នេសាទ ឬសាលារៀន ក្នុងរយៈពេល ៧ ថ្ងៃយ៉ាងយូរ បន្ទាប់ពីការប្រជុំចប់ ។

**ជំពូកទី ៧**

**មហាសន្និបាតសហគមន៍នេសាទនិគម-ជ្រោយស្តៅ**

**ប្រការ ២១-** មហាសន្និបាតសហគមន៍នេសាទ ជាអង្គប្រជុំកំពូល និងខ្ពស់បំផុតសម្រាប់ធ្វើការអនុម័ត និងធ្វើសេចក្តី សម្រេច ចិត្តទាំងឡាយក្នុងនាមសហគមន៍នេសាទ ។

មហាសន្និបាតសហគមន៍នេសាទលើកទី១ អនុម័តនូវសេចក្តីសម្រេច និងកិច្ចការសំខាន់ដូចខាង ក្រោម៖

- សមាជិកភាពរបស់សហគមន៍នេសាទ
- ការបោះឆ្នោតជ្រើសរើសគណៈកម្មការសហគមន៍នេសាទ
- ឈ្មោះសហគមន៍នេសាទ
- លក្ខន្តិកៈ និងបទបញ្ជាផ្ទៃក្នុងសហគមន៍នេសាទ ។

**ប្រការ ២២-** មហាសន្និបាតសាមញ្ញត្រូវរៀបចំឡើង ១ ឆ្នាំម្តង ដើម្បីអនុម័តនូវកិច្ចការមួយចំនួនដូចជាបាយការណ៍ ប្រចាំឆ្នាំ កែលម្អផែនការគ្រប់គ្រងសហគមន៍នេសាទ អនុម័តការសុំចូលជាសមាជិកសហគមន៍ថ្មី បន្ថែមរៀបចំ ផែនការសកម្មភាព ប្រចាំឆ្នាំ ការបោះឆ្នោតជ្រើសរើស គណៈកម្មការសហគមន៍នេសាទ អណត្តិថ្មីជាដើម ។ល។ ក្នុងករណីចាំបាច់សហគមន៍ អាចរៀបចំមហាសន្និបាតវិសាមញ្ញ តាមការស្នើសុំពីសមាជិកសហគមន៍នេសាទចំនួន មួយភាគបី (១/៣) យ៉ាងតិច ។

**ប្រការ ២៣-** គណៈកម្មការសហគមន៍នេសាទ និគមជ្រោយស្តៅ អាចអញ្ជើញសមត្ថកិច្ចជលផល សមត្ថកិច្ចពាក់ព័ន្ធ អាជ្ញាធរ មូលដ្ឋាន ឬក្រុមប្រឹក្សារៀន និងអង្គការជាតិ អន្តរជាតិ ចូលរួមសង្កេតការណ៍ ឬសម្របសម្រួល ឬជាកិត្តិយស ក្នុងមហាសន្និបាតសហគមន៍នេសាទ ។

**ប្រការ ២៤-** លក្ខខណ្ឌនៃដំណើរការមហាសន្និបាតមានដូចខាងក្រោម៖

- ត្រូវធ្វើការផ្សព្វផ្សាយសេចក្តីជូនដំណឹងជាសាធារណៈ និងបិទប្រកាសនៅសាលារៀន និងទីស្នាក់ការ សហគមន៍នេសាទ ។
- ការកោះអញ្ជើញសមាជិកសហគមន៍នេសាទ ឱ្យចូលរួមមហាសន្និបាតសាមញ្ញ ត្រូវធ្វើឡើង ដប់(១០) ថ្ងៃយ៉ាងតិចមុនថ្ងៃបើកមហាសន្និបាតសាមញ្ញ និងបី(៣) ថ្ងៃយ៉ាងតិចមុនថ្ងៃបើកមហាសន្និបាតវិសាមញ្ញ ។
- មហាសន្និបាតសាមញ្ញ ឬវិសាមញ្ញ អាចប្រជុំពិភាក្សាអនុម័ត និងសម្រេចបាន លុះត្រាតែមានវត្តមាន យ៉ាងតិចមួយភាគបី( ១/៣) នៃចំនួនសមាជិកសហគមន៍នេសាទ ។

- អង្គប្រជុំមហាសន្និបាតដឹកនាំដោយប្រធានគណៈកម្មការសហគមន៍នេសាទ ឬប្រធានអង្គប្រជុំដែលជ្រើសរើសដោយការអនុម័តក្នុងចំណោមសមាជិកវត្តមាន ។
- មហាសន្និបាតត្រូវតែងតាំងក្រុមលេខាធិការអង្គប្រជុំ ដើម្បីធ្វើកំណត់ហេតុ សេចក្តីសម្រេច និងបញ្ជីវត្តមាន ។
- លេខាធិការ និងប្រធានអង្គប្រជុំ ត្រូវចុះហត្ថលេខាលើកំណត់ហេតុ
- សមាជិកម្នាក់មានសំឡេងតែមួយគត់ ហើយមិនអាចបញ្ជូនមនុស្សមកតំណាងបានទេ
- សេចក្តីសម្រេចរបស់មហាសន្និបាត ត្រូវយកសំឡេងភាគច្រើនដាច់ខាត (៥០បូក១) នៃសមាជិកវត្តមាន ។

**ប្រការ ២៥. មហាសន្និបាតអនុម័ត +**

- សេចក្តីសម្រេចដូចមានចែងក្នុងប្រការ ២១ កថាខណ្ឌទី ២ នៃលក្ខន្តិកៈនេះ
- កិច្ចព្រមព្រៀង និងផែនការគ្រប់គ្រងកន្លែងនេសាទសហគមន៍
- តួនាទី ភារកិច្ច និងរចនាសម្ព័ន្ធរបស់គណៈកម្មការសហគមន៍នេសាទ
- ការសុំលាលែង ឬការបណ្តេញចេញពីសមាជិកភាព ឬពីសមាជិកគណៈកម្មការសហគមន៍នេសាទ
- របាយការណ៍ប្រចាំឆ្នាំរបស់គណៈកម្មការសហគមន៍នេសាទ
- គម្រោងចំណូល ចំណាយរបស់សហគមន៍នេសាទ ។

**ជំពូកទី ៨**

**ការបោះឆ្នោតជ្រើសរើសគណៈកម្មការសហគមន៍នេសាទនិងគម្រោងស្មៅ**

**ប្រការ ២៦.** ចំនួនសមាជិកគណៈកម្មការសហគមន៍នេសាទនិងគម្រោងស្មៅ និងចំនួនបេក្ខជនឈរឈ្មោះត្រូវអនុម័តដោយអង្គប្រជុំមហាសន្និបាតសហគមន៍នេសាទ ។

**ប្រការ ២៧.** កិច្ចដំណើរការបោះឆ្នោតជ្រើសរើសគណៈកម្មការសហគមន៍នេសាទ គឺជាភារកិច្ចរបស់គណៈកម្មការរៀបចំការបោះឆ្នោត ដែលអនុម័តដោយ អង្គប្រជុំមហាសន្និបាតសហគមន៍នេសាទ ។

គណៈកម្មការរៀបចំការបោះឆ្នោតមានសមាសភាពពី ៣ នាក់ទៅ ៥នាក់ដែលមាន ប្រធានអនុប្រធាន និង សមាជិក តាមការកំណត់ជាក់ស្តែង របស់មហាសន្និបាតសហគមន៍នេសាទ ។ និងមានលក្ខណៈសម្បត្តិគ្រប់គ្រាន់ មានចំណេះដឹង និងសីលធម៌រស់នៅល្អ ។

គណៈកម្មការរៀបចំការបោះឆ្នោតត្រូវសម្រេច ដោយមហាសន្និបាតជាមុននិងធ្វើការប្តេជ្ញាចិត្តបង្ហាញពីភាពស្មោះត្រង់ ។

**ប្រការ ២៨.** ប្រជាពលរដ្ឋទាំងពីរភេទដែលមានសិទ្ធិ និង បំណងឈរឈ្មោះជាបេក្ខជនបោះឆ្នោតជ្រើសរើសជាគណៈកម្មការសហគមន៍នេសាទនិតម-ជ្រោយស្តៅ ត្រូវចំពេញលក្ខខណ្ឌដូចខាងក្រោម៖

- ជាសមាជិកនៃសហគមន៍នេសាទនិតម-ជ្រោយស្តៅ ដែលមានអាយុចាប់ពី ២៥ឆ្នាំឡើងទៅ
- មានសញ្ជាតិខ្មែរពីកំណើត
- មិនមែនជាមន្ត្រីរាជការ ឬ បុគ្គលិកអង្គការនានា ឬបុគ្គលិកក្រុមហ៊ុន ។

**ប្រការ ២៩.** គណៈកម្មការរៀបចំការបោះឆ្នោតមានភារកិច្ច ដូចខាងក្រោម ៖

- ប្រកាសបេក្ខជនឈរឈ្មោះ
- ណែនាំអំពីនីតិវិធីនៃការបោះឆ្នោត
- បង្ហាញរចនាសម្ព័ន្ធរបស់គណៈកម្មការសហគមន៍នេសាទ
- រាប់សន្លឹកឆ្នោត និងសរុបលទ្ធផលជូនគណៈអធិបតីប្រកាសជូនមហាសន្និបាត ។
- ភារកិច្ចរបស់គណៈកម្មការរៀបចំការបោះឆ្នោត ត្រូវបានបញ្ចប់ដោយស្វ័យប្រវត្តិ បន្ទាប់ពីការប្រកាសលទ្ធផលបោះឆ្នោតចប់ជាស្ថាពរ ។

**ប្រការ ៣០.** បេក្ខជនដែលទទួលបានសំឡេងឆ្នោតគាំទ្រច្រើនជាងគេបង្អស់ គឺជាប្រធានគណៈកម្មការ សហគមន៍នេសាទ។ បេក្ខជនដែលទទួលបានសន្លឹកឆ្នោតបន្តបន្ទាប់ ត្រូវទទួលតួនាទីជាអនុប្រធាន, ជាសមាជិកគណៈកម្មការសហគមន៍នេសាទ តាមលំដាប់លំដោយ។ ក្នុងករណីបេក្ខជនដែលមានសំឡេងគាំទ្រស្មើគ្នាត្រូវជ្រើសរើសស្ត្រី (បើមានស្ត្រី) ឬបោះឆ្នោតភាគ ច្រើនលើសលប់ ( ៥០បូក១) រកអ្នកដែលមានសមត្ថភាព ។

**ប្រការ ៣១.** ក្នុងករណីមានការតវ៉ាចោទប្រកាន់ថា ដំណើរការបោះឆ្នោតជ្រើសរើស គណៈកម្មការសហគមន៍នេសាទនិតម-ជ្រោយស្តៅមានភាពមិនប្រក្រតី អ្នកតវ៉ាត្រូវបង្ហាញភស្តុតាងឱ្យបានច្បាស់លាស់ អំពីភាពមិនប្រក្រតីនោះ ភ្លាមនៅមុន ពេលប្រកាសលទ្ធផលបោះឆ្នោត ដើម្បីទុកលទ្ធភាពជូនមហាសន្និបាតពិនិត្យ និងសម្រេច។

**ជំពូកទី ៩**

**លក្ខខណ្ឌនៃការរំសាយសហគមន៍នេសាទនិតម-ជ្រោយស្តៅ និង នីតិវិធីដោះស្រាយវិវាទ**

**ប្រការ ៣២.** ការរំសាយសហគមន៍នេសាទ និតម-ជ្រោយស្តៅត្រូវផ្អែកតាម ៖

- សំណើរបស់រដ្ឋបាលជលផលនៅពេលដែលពិនិត្យឃើញថា មានការរំលោភធ្ងន់ធ្ងរលើកិច្ចប្រមញ្ជ្រាងកន្លែងនេសាទសហគមន៍ ឬ
- សេចក្តីសម្រេចមហាសន្និបាត ដោយមូលហេតុសហគមន៍គ្មានសកម្មភាពក្នុងរយៈពេល ០២ ឆ្នាំ ។
- ការឯកភាពផ្ទៃក្នុងរបស់សមាជិកសហគមន៍នេសាទ

- ក្រោយពីវិសាយសហគមន៍នេសាទទ្រព្យសម្បត្តិរបស់សហគមន៍ ត្រូវអនុវត្តតាមមហាសន្និបាត  
លើកលែងតែដែននេសាទត្រូវប្រគល់ឱ្យរដ្ឋវិញ ។

**ប្រការ ៣៣-** វិវាទទាំងឡាយនៅក្នុងសហគមន៍នេសាទ និតម-ជ្រោយស្មៅ ត្រូវដោះស្រាយដូចខាងក្រោម ៖

- គណៈកម្មការសហគមន៍នេសាទមានសិទ្ធិសម្រុះសម្រួល និងដោះស្រាយរាល់វិវាទ ដែលកើតមានឡើងនៅក្នុង  
សហគមន៍នេសាទរបស់ខ្លួន
- ក្នុងករណីដោះស្រាយវិវាទនោះពុំបានសម្រេច ត្រូវបញ្ជូនសំណុំរឿងនោះ ទៅសមត្ថកិច្ចជំនាញដោះ  
ស្រាយទៅតាមវិន័យក្រុម ។

**ប្រការ ៣៤-** សមាជិកសហគមន៍នេសាទ និតម-ជ្រោយស្មៅ ណាប្រព្រឹត្តបទល្មើសផ្ទុយនឹងលក្ខន្តិកៈត្រង់ប្រការ ៥  
ជំពូក ២គណៈកម្មការសហគមន៍នេសាទត្រូវធ្វើការអប់រំ ណែនាំ និងតម្រូវឱ្យធ្វើកិច្ចសន្យាសំដែង ការរាងចាល ។

**ប្រការ ៣៥-** សមាជិកសហគមន៍នេសាទនិតម-ជ្រោយស្មៅរូបណាដែលមិនគោរពតាមលក្ខន្តិកៈសហគមន៍នេសាទនេះ  
ត្រូវទទួលទោសពីគណៈកម្មការសហគមន៍នេសាទ ឬមហាសន្និបាតសហគមន៍នេសាទ ឬសមត្ថកិច្ចជលជលទៅ  
តាមកម្រិតនៃទោស កំហុសរបស់ខ្លួន ។

**ជំពូកទី ១០**

**នីតិវិធីនៃការកែប្រែលក្ខន្តិកៈ និងបទបញ្ជាផ្ទៃក្នុងសហគមន៍នេសាទ និតម-ជ្រោយស្មៅ**

**ប្រការ ៣៦-** ការកែប្រែលក្ខន្តិកៈ និងបទបញ្ជាផ្ទៃក្នុងសហគមន៍នេសាទនិតម-ជ្រោយស្មៅ ត្រូវសម្រេចដោយមហា  
សន្និបាត ។ ការលើកសំណើកែប្រែលក្ខន្តិកៈ និងបទបញ្ជាផ្ទៃក្នុងសហគមន៍នេសាទត្រូវធ្វើឡើង ដោយសមាជិកយ៉ាង  
តិចមួយភាគបី (១/៣) នៃសមាជិកសហគមន៍នេសាទទាំងអស់ ហើយសំណើនេះត្រូវដាក់ជូនគណៈកម្មការ  
សហគមន៍នេសាទ មួយខែមុន បើកមហាសន្និបាត ។ លក្ខន្តិកៈ និងបទបញ្ជាផ្ទៃក្នុងនេះ អាចកែប្រែបាន លុះត្រាតែ  
មានសំឡេង យល់ព្រមពីភាគបី (២/៣) នៃសមាជិកមហាសន្និបាតសហគមន៍នេសាទ ។

**ជំពូកទី ១១**  
**អវសានបញ្ញត្តិ**

**ប្រការ ៣៧-** លក្ខន្តិកៈសហគមន៍នេសាទនិតម-ជ្រោយស្មៅ នេះបានអនុម័តដោយមហាសន្និបាតលើកដំបូងរបស់សហគមន៍នេសាទ នៅថ្ងៃទី១៦ ខែកក្កដា ឆ្នាំ២០០៦ និងចូលជាធរមានចាប់ពីថ្ងៃចុះហត្ថលេខា របស់គណៈកម្មការសហគមន៍ នេសាទ និតមជ្រោយស្មៅ ។

និតមកុង, ថ្ងៃទី ០១ .....ខែ ១២ ឆ្នាំ ២០០៧  
**ជ.គណៈកម្មការសហគមន៍និតម-ជ្រោយស្មៅ**  
**ប្រធាន**

  
**អ៊ុន-ស៊ីយ៉ុង**



**ព្រះរាជណាមក្រឹត្យ  
ជាតិ សាសនា ព្រះមហាក្សត្រ**

---

**បទបញ្ជាផ្ទៃក្នុងសហគមន៍នេសាទ និងបម្រើយន្ត**

## **បទបញ្ជាផ្ទៃក្នុងសហគមន៍នេសាទ និងមជ្ឈមណ្ឌលស្នាក់នៅ**

ដើម្បីធានាការគ្រប់គ្រងសហគមន៍នេសាទ និងមជ្ឈមណ្ឌលស្នាក់នៅ ប្រព្រឹត្តទៅមានប្រសិទ្ធភាព និងមានរបៀប របៀបរយល្អ សហគមន៍នេសាទ និងមជ្ឈមណ្ឌលស្នាក់នៅ សម្រេចដាក់ចេញនូវបទបញ្ជាផ្ទៃក្នុងដូចខាងក្រោម ៖

**ប្រការ ១-** គណៈកម្មការ និងសមាជិកសហគមន៍នេសាទគ្រប់រូបត្រូវមានការស្មោះត្រង់ សាមគ្គីភាពផ្ទៃក្នុងជួយ ស្ថាបនាព្រម ទាំងចូលរួមរៀនសូត្របច្ចេកទេសផ្សេងៗ សម្រាប់បម្រើឱ្យការរីកចម្រើនរបស់សហគមន៍នេសាទ ។

**ប្រការ ២-** គណៈកម្មការសហគមន៍នេសាទ សមាជិកសហគមន៍នេសាទ ឬបុគ្គលណាដែលបានកេងប្រវ័ញ្ច ធ្វើឱ្យខូចខាត ឬបាត់បង់ ទ្រព្យសម្បត្តិ និងផលប្រយោជន៍សហគមន៍នេសាទ ដោយគ្មានមូលហេតុច្បាស់លាស់ ត្រូវទទួលទោស ដូចខាងក្រោមនេះ ៖

- ចំពោះសមាជិកសហគមន៍នេសាទ ឬបុគ្គលដទៃទៀត ត្រូវសងទៅតាមការ សម្រេចរបស់អង្គប្រជុំ គណៈកម្មការសហគមន៍នេសាទ ។ ក្នុងករណីមិនព្រមសងត្រូវដាក់ជូនមហាសន្និបាតសម្រេច ។
- ចំពោះគណៈកម្មការសហគមន៍នេសាទ ត្រូវសងតាមការសម្រេចរបស់មហាសន្និបាត ។

**ប្រការ ៣-** សមាជិកសហគមន៍នេសាទគ្រប់រូប ត្រូវតែចូលរួមរាល់កិច្ចប្រជុំ និងមហាសន្និបាតសហគមន៍នេសាទតាម ការកោះ អញ្ជើញរបស់គណៈកម្មការសហគមន៍នេសាទ ។ ក្នុងករណីដែលសមាជិកសហគមន៍ណាមិនបានមកចូល រួមប្រជុំចំនួនបីដង (០៣) ជាប់គ្នាដោយគ្មានមូលហេតុច្បាស់លាស់ត្រូវទទួលការណែនាំពីគណៈកម្មការសហគមន៍ នេសាទ ។

**ប្រការ ៤-** សិទ្ធិដាក់ទណ្ឌកម្ម ៖

- ក- គណៈកម្មការសហគមន៍នេសាទ
  - អប់រំ ណែនាំលើកទី១ លើកទី២ លើកទី៣ ឬ
  - ស្តីបន្ទោស ឬ
  - ព្រមានជាលាយលក្ខណ៍អក្សរ ឬ
  - ព្យួរសមាជិកភាពរបស់សមាជិកសហគមន៍នេសាទ ឬ
  - បញ្ជូនបញ្ជាទំនាស់ទៅមហាសន្និបាតសម្រេច ឬ
  - ផ្អាកសកម្មភាពនេសាទ ធ្វើកិច្ចសន្យាបញ្ឈប់សកម្មភាពនេសាទ និងរាយការណ៍ជាបន្ទាន់

ទៅសមត្ថកិច្ច ផលផល ចំពោះការនេសាទលើសទំហំ ចំនួន ខុសប្រភេទ ពេលវេលា ទីតាំងតាមការកំណត់នៅក្នុងកិច្ច សន្យា ផែនការគ្រប់គ្រង និងកិច្ចព្រមព្រៀងកន្លែងនេសាទសហគមន៍ ។

**ខ- មហាសន្និបាត**

- អនុម័តការបណ្តេញចេញដូចមានចែងក្នុងប្រការ ៨ នៃលក្ខន្តិកៈសហគមន៍នេសាទ ឬ
- សម្រេចសំណងការខូចខាតលើទ្រព្យសម្បត្តិសហគមន៍នេសាទ ឬ
- សម្រេចដាក់ទោសដល់គណៈកម្មការសហគមន៍នេសាទ ឬ
- ដាក់ទណ្ឌកម្មដល់សមាជិក ឬបុគ្គលដទៃដែលគណៈកម្មការមិនអាចដោះស្រាយបាន ។

**ប្រការ ៥-** សមាជិកសហគមន៍នេសាទនិគម-ប្រោយស្មៅគ្រប់រូបត្រូវរាយការណ៍ជូនគណៈកម្មការសហគមន៍នេសាទ អំពី សំភារៈ ឧបករណ៍នេសាទ ដែលត្រូវសារីមួយៗ ប្រើប្រាស់នៅក្នុងកន្លែងនេសាទសហគមន៍ ។

**ប្រការ ៦-** កន្លែងនេសាទសហគមន៍អាចប្រើប្រាស់ឧបករណ៍នេសាទមិនលើសពី ចំនួន ទំហំ ប្រវែងដូចមានចែងខាងក្រោមតារាងឧបសម្ព័ន្ធ២ ។

- ក. រដូវបើកនេសាទចាប់ពីថ្ងៃទី០១ ខែតុលា រហូតដល់ ថ្ងៃទី៣១ ខែឧសភា
- ខ. រដូវបិទនេសាទចាប់ពីថ្ងៃទី០១ ខែមិថុនា រហូតដល់ ថ្ងៃទី៣០ ខែកញ្ញា

**ប្រការ ៧- ហាមឃាត់**

- ១-ការធ្វើនេសាទគ្រប់ប្រភេទ ដែលបង្កឱ្យមានផលប៉ះពាល់ដល់ធនធានជលផលក្នុងសហគមន៍
- ២-ការដង ការដឹកជញ្ជូន ការរក្សាទុក កូនត្រីឆ្ការ ត្រីរស់
- ៣-ការប្រើអាវុធជាតិផ្ទុះ ការប្រើ ការរក្សាទុក ការដឹកជញ្ជូន ការលក់ ការផលិត ឧបករណ៍នេសាទឆក់ត្រី ឧបករណ៍នេសាទស្បែមុងគ្រប់ប្រភេទ និង ការប្រើសារធាតុពុលគ្រប់ប្រភេទ ដើម្បីចាប់ត្រី ឬចាប់សត្វ ។

- ៤-ការនេសាទដោយប្រើឧបករណ៍បូម បាច ពង្រីងផ្នែកណាមួយនៃកន្លែងនេសាទ
- ៥-ការប្រើប្រាស់សំរាស់ ឬមធ្យោបាយផ្សេងៗទៀត ដែលធ្វើឱ្យត្រីកុំ
- ៦-មងគ្រប់ប្រភេទ ដែលមានក្រឡាតូចជាង ២០មីលីម៉ែត្រ
- ៧-របាំងព្រួល ដែលមានចន្លោះត្រៀមតូចជាង ១៥ មីលីម៉ែត្រ
- ៨-មងប្រយុង ក្រឡាគ្រប់ប្រភេទ
- ៩-របាំងព្រួលប្រភេទដូចខាងលើដែលមានបណ្តោយលើសពី ១០ម៉ែត្រ ឬលាតសន្ធឹងលើសពី ១ភាគ២

នៃ ទទឹងមុខទឹក ។

- ១០-ការដឹកជញ្ជូន កែច្នៃ សន្និធិ ទិញ លក់ ពងត្រីគ្រប់ប្រភេទនៅរដូវបិទនេសាទ
- ១១-ការចិញ្ចឹមទាក់ក្នុងព្រែក អូរ ស្ទឹង បឹង ប្រលាយ ទំនាប ។ល។ លើកលែងតែការចិញ្ចឹមទា

ជាលក្ខណៈត្រួសារដែលច្រើនបំផុតចំនួន ២០ក្បាល ។

១២- ឧបករណ៍ទំនើប ឬវិធីសាស្ត្រថ្មីដែលមិនមានចែងក្នុងប្រកាសរបស់ក្រសួងកសិកម្ម  
រុក្ខាប្រមាញ់និងនេសាទ

១៣-ការឈូស រាន ភ្ជួរ វាតដី ក្នុងបឹង ព្រែក អូរ ប្រឡាយ ទំនាប

**ប្រការ ៨- ហាមឃាត់**

- ការចាប់ ការលក់ ការទិញ ការដឹកជញ្ជូន ការកែច្នៃ ការធ្វើសន្និធិ លើប្រភេទត្រីដែលកម្រ ដូចជា  
ត្រីរាជ ត្រីគល់រាំង ត្រីត្រសក់ ត្រីកន្ត្រប់ខ្លា ក្រពើព្រៃ ត្រីក្របី ត្រីត្រឡៀកដី ត្រីស្លក់ ។ល។ នៅក្នុង កន្លែង នេសាទ  
សហគមន៍។

**ប្រការ ៩- ហាមឃាត់**

- ការបរបាញ់ ការទាក់ចាប់ ការដាក់អង្កប់ ការបំពុល ការយកពង-កូន និង ការប្រើប្រាស់គ្រប់  
មធ្យោបាយ ផ្សេងៗ លើសត្វព្រៃគ្រប់ប្រភេទ ។  
- ការទិញ ការលក់ ការដឹកជញ្ជូន ការធ្វើសន្និធិ និង ការកែច្នៃសត្វព្រៃគ្រប់ប្រភេទ ។

**ប្រការ ១០- ហាមឃាត់**

- ការកាប់ ការឆ្ការ ការគាស់ ការរាន-ការដុត ឬការបង្កឱ្យមានភ្លើងឆេះព្រៃលិចទឹក  
- ការដឹកជញ្ជូន ការកែច្នៃ ការទិញ ការលក់ ការធ្វើសន្និធិ អុស ឬធុរ្យង ប្រភេទព្រៃលិចទឹក លើក  
លែងតែ ការប្រើប្រាស់ជាលក្ខណៈគ្រួសារតែប៉ុណ្ណោះ ។

**ប្រការ ១១- ហាមឃាត់**

- ការដឹករណ្តៅ ស្រះ បៀ អូរ ប្រឡាយ ព្រែក ក្នុងកន្លែងនេសាទ ដែលមានបំណងធ្វើឱ្យត្រីកុំ  
- ការធ្វើទំនប់កាត់ បឹង ព្រែក ស្ទឹង ឬ ផ្លូវទឹកណាមួយនៅក្នុងកន្លែងនេសាទ  
- ការវាតដី ឬ បោះទីតាំងស្នាក់នៅបណ្តោះអាសន្ននៅក្នុងកន្លែងអភិរក្ស ។

**ប្រការ ១២- សមាជិកសហគមន៍នេសាទនិតមជ្រោយស្មៅ ដែល +**

- បង្កទំនាស់ ញុះញង់ បំបែកបំបាក់ រារាំងមិនឱ្យសមាជិកដទៃអនុវត្តសិទ្ធិ និងកាតព្វកិច្ចដូចក្នុងកថា  
ខណ្ឌទី១ ក្នុងប្រការ ៥ ឬដូចមានចែងក្នុងប្រការ ៨ នៃលក្ខន្តិកៈ ត្រូវព្យួរសមាជិកភាពដោយគណៈកម្មការ  
សហគមន៍នេសាទ ឬ បណ្តេញចេញពីសមាជិកភាពដោយមហាសន្និបាត ឬ  
- មិនចូលរួមថែរក្សាការពារធនធានជលផល ឬមិនរាយការណ៍អំពីសកម្មភាពបទល្មើសជលផល ត្រូវព្រមាន  
និង រាយការណ៍ជូនមហាសន្និបាតសម្រេច ឬ  
- អនុវត្តជួយនឹងប្រការ ៧.៨. ១០ និង១១ នៃបទបញ្ជាផ្ទៃក្នុងត្រូវទទួលបានការផ្តន្ទាទោសតាម ច្បាប់ស្តីពី  
ជលផល ឬ

- ធ្វើនេសាទក្នុងកន្លែងអភិរក្សរបស់សហគមន៍នេសាទ ត្រូវផ្អាកសកម្មភាពនេសាទ ហើយធ្វើកិច្ចសន្យាបញ្ឈប់សកម្មភាពនេសាទ និង រាយការណ៍ជាបន្ទាន់ទៅសមត្ថកិច្ចជលជល ឬ
- អនុវត្តជួយនឹងបទប្បញ្ញត្តិច្បាប់ លក្ខន្តិកៈ បទបញ្ជាផ្ទៃក្នុង កិច្ចព្រមព្រៀង ឬផែនការគ្រប់គ្រងកន្លែងនេសាទ សហគមន៍ ត្រូវផ្អាកសកម្មភាពនេសាទ ទទួលការព្រមានជាលាយលក្ខណ៍អក្សរ ធ្វើកិច្ចសន្យាបញ្ឈប់សកម្មភាព នេសាទ និងរាយការណ៍ជាបន្ទាន់ ជូនទៅសមត្ថកិច្ចជលជលដោះស្រាយតាមច្បាប់ ។

**ប្រការ ១៣.** ចំពោះអ្នកប្រើប្រាស់ធនធានជលជល ដែលមិនមែនជាសមាជិកសហគមន៍និតម-ជ្រោយស្តៅ អាចមានសិទ្ធិចេញ ចូល និងនេសាទក្នុងកន្លែងនេសាទសហគមន៍ ប៉ុន្តែត្រូវជូនព័ត៌មានដល់គណៈកម្មការ សហគមន៍នេសាទ ហើយធ្វើកិច្ចសន្យា គោរពកិច្ចព្រមព្រៀងកន្លែងនេសាទសហគមន៍ លក្ខន្តិកៈ បទបញ្ជាផ្ទៃក្នុង និងផែនការគ្រប់គ្រងកន្លែងនេសាទសហគមន៍ ។

ក្នុងករណីដែលអ្នកប្រើប្រាស់ធនធានជលជល ដែលមិនមែនជាសមាជិកសហគមន៍នេសាទ ដោយមិនគោរពតាមប្រការនេះ គណៈកម្មការសហគមន៍នេសាទ មានសិទ្ធិបញ្ឈប់សកម្មភាពនេសាទរបស់ជននោះ ហើយធ្វើការអប់រំណែនាំ ។

**ប្រការ ១៤.** បទបញ្ជាផ្ទៃក្នុងសហគមន៍នេសាទនិតម-ជ្រោយស្តៅ នេះត្រូវបានអនុម័តដោយមហាសន្និបាតលើកដំបូងរបស់ សហគមន៍នេសាទនៅថ្ងៃទី១៦ ខែកក្កដា ឆ្នាំ២០០៧ និងចូលជាធរមានចាប់ពីថ្ងៃចុះហត្ថលេខាដោយគណៈកម្មការ សហគមន៍នេសាទនិតម-ជ្រោយស្តៅ ។

និតមក្នុង, ថ្ងៃទី ០១ ខែ ១១ ឆ្នាំ ២០០៧  
 គណៈកម្មការសហគមន៍និតម-ជ្រោយស្តៅ

**ប្រធាន**

*N. Sry*  
 អ៊ុន-ស៊ីយ៉ុង

**ឧបសម្ព័ន្ធទី ១- ការប្រព្រឹត្តិទៅ និងការបែងចែកតួនាទី ភារកិច្ច និងការទទួលខុសត្រូវរបស់គណៈកម្មការសហគមន៍ នេសាទនិតម-ជ្រោយស្តៅ ។**

សហគមន៍នេសាទនិតមជ្រោយស្តៅ ដឹកនាំដំណើរការគ្រប់គ្រង ដោយគណៈកម្មការសហគមន៍ចំនួន១១ រូប ដែលមានតួនាទី ភារកិច្ច និងការទទួលខុសត្រូវដូចខាងក្រោម៖

**១- ការបែងចែក ការទទួលខុសត្រូវ ថ្នាក់ដឹកនាំសហគមន៍នេសាទនិតម-ជ្រោយស្តៅ**

**ក- ប្រធាន (០១រូប)**

- ១- ដឹកនាំ និង ទទួលខុសត្រូវរួមក្នុងការអនុវត្តន៍ការងារនៅក្នុងសហគមន៍នេសាទ
- ២- ធ្វើការដោះស្រាយរាល់បញ្ហាផ្សេងៗ ដែលកើតមានឡើងក្នុងសហគមន៍នេសាទខ្លួន។ ក្នុងករណី ចាំបាច់ត្រូវ ស្នើសុំឱ្យអាជ្ញាធរមូលដ្ឋាន, ស្ថាប័នជលផល, អង្គភាពពាក់ព័ន្ធ, អង្គការនានា ដើម្បីចូលរួម ជួយសំរេចសំរួល និងដោះស្រាយ ។
- ៣- អប់រំ និងផ្សព្វផ្សាយអំពីការងារដែលពាក់ព័ន្ធនៅដល់សមាជិកសហគមន៍នេសាទទាំងមូល
- ៤- ធ្វើការទំនាក់ទំនងជាមួយ សហគមន៍នេសាទជិតខាង, ស្ថាប័នជលផល, អាជ្ញាធរដែនដី, ស្ថាប័ន ពាក់ព័ន្ធ និង អង្គការនានា ។
- ៥- ដឹកនាំរាល់ការប្រជុំ និងមហាសន្និបាត ក្នុងការបូកសរុប វាយតម្លៃ និងរៀបចំផែនការការងារ
- ៦- តាមដានត្រួតពិនិត្យរាល់សកម្មភាពការងាររបស់សហគមន៍
- ៧- ត្រូវរាយការណ៍ពីសកម្មភាពផ្សេងៗរបស់សហគមន៍ និងការងារហិរញ្ញវត្ថុដែលបានអនុវត្តជូនដល់ សមាជិក សហគមន៍, ស្ថាប័នជលផល, អាជ្ញាធរមូលដ្ឋានឃុំ, អង្គការទ្រទ្រង់សហគមន៍ ដើម្បីជ្រាប រៀងរាល់ត្រីមាស ។
- ៨- ទទួលបន្ទុករាល់សកម្មភាពអ្នកមិនមែនជាសមាជិកសហគមន៍នេសាទ ដែលចូល ចេញក្នុងកន្លែង នេសាទ ក្នុងតំបន់គ្រប់គ្រងរបស់សហគមន៍ ។
- ៩- ពិនិត្យ និងសំរេចការសុំចូល និងព្យួរឈប់ជាសមាជិកសហគមន៍

**ខ- អនុប្រធាន (០៣រូប)**

- ១- បំពេញតួនាទីដឹកនាំ និងទទួលខុសត្រូវការងារជំនួសមុខឱ្យប្រធាន នៅពេលណាប្រធានអវត្តមាន
- ២- ជំនួយការរាល់ការងាររបស់ប្រធានគណៈកម្មការសហគមន៍នេសាទ ឱ្យមានដំណើរការល្អ ។

**២- តួនាទី និង ភារកិច្ច នៃខ្សែករបស់គណៈកម្មការសហគមន៍នេសាទ និតមជ្រោយស្តៅ**

**២.១- លេខាធិការ (០១រូប)**

- ១- កត់ត្រារាល់សកម្មភាព និងរក្សាទុកដាក់ឯកសារផ្សេងៗ របស់សហគមន៍

Handwritten mark or signature at the bottom left corner.

- ២-ធ្វើកំណត់ហេតុរាល់ការប្រជុំ និងមហាសន្និបាតរបស់សហគមន៍នេសាទ
- ៣-រៀបចំលិខិតអញ្ជើញ និងទឹកកន្លែងប្រជុំ
- ៤-ទទួលពាក្យស្នើសុំចូលជាសមាជិក និងលាលែងពីសមាជិក
- ៥-កត់ត្រា និងគ្រប់គ្រងសម្ភារៈរបស់សហគមន៍
- ៦-រៀបចំបែបបទ និងលិខិតស្នាមផ្សេងៗ ដែលទាក់ទងការគ្រប់គ្រងសហគមន៍
- ៧-ទទួលពាក្យបណ្តឹងតវ៉ាផ្សេងៗ
- ៨-ធ្វើរបាយការណ៍ពីលទ្ធផលការងាររបស់សហគមន៍នេសាទ ដើម្បីដាក់ជូនប្រធានពិនិត្យ និងសំរេច

**២.២. ផ្នែកហិរញ្ញវត្ថុ (០១រូប)**

- ១-ទទួលខុសត្រូវការងារហិរញ្ញវត្ថុរបស់សហគមន៍នេសាទទាំងមូល
- ២-គ្រប់គ្រង និងចុះបញ្ជីគណនេយ្យ របស់សហគមន៍នេសាទឱ្យបានត្រឹមត្រូវ តាមប្រព័ន្ធការងារគណនេយ្យ ។
- ៣-រៀបចំតំរោងផែនការប្រើប្រាស់ហិរញ្ញវត្ថុរបស់សហគមន៍ ពិនិត្យ និង សំរេច
- ៤- ធ្វើរបាយការណ៍ និងរាយការណ៍ពីស្ថានភាពចំណូល-ចំណាយ ជូនគណៈកម្មការសហគមន៍ ជារៀងរាល់ខែ ។
- ៥- ស្នើសុំការឯកភាពពីសមាជិកគណៈកម្មការសហគមន៍នេសាទ នូវរាល់ការចំណាយផ្សេងៗ និងរក្សាទុកដាក់ ឯកសារឱ្យបានត្រឹមត្រូវ ។
- ៦-រៀបចំបែបបទ និងទទួលប្រាក់សមាជិកភាព និងភាគទានប្រចាំឆ្នាំ ពីសមាជិក ។

**២.៣. ផ្នែកអប់រំផ្សព្វផ្សាយ (០២រូប)**

- ១-អប់រំ ផ្សព្វផ្សាយពីខ្លឹមសារលក្ខន្តិកៈ បទបញ្ជាផ្ទៃក្នុងសហគមន៍ ច្បាប់ អនុក្រឹត្យ សេចក្តីជូនដំណឹង និងលិខិត បទដ្ឋាននានា ដែលពាក់ព័ន្ធលើការគ្រប់គ្រងវិស័យជលផល, វិស័យបរិស្ថាន, សិទ្ធិមនុស្ស, អនាម័យ និងសុខភាព ។ល។ ជូនដល់សមាជិកសហគមន៍របស់ខ្លួន និង សហគមន៍ជិតខាង ។
- ២-ស្វែងរកវិធីសាស្ត្រ និងបទពិសោធន៍ល្អៗ សំរាប់ធ្វើការ អប់រំផ្សព្វផ្សាយឱ្យរឹតតែមានប្រសិទ្ធភាព
- ៣-រៀបចំឯកសារ ផ្នែកសញ្ញា និងរូបភាពផ្សេងៗសំរាប់ធ្វើការ អប់រំ ផ្សព្វផ្សាយ
- ៤-រៀបចំវគ្គបណ្តុះបណ្តាល ទស្សនៈកិច្ចសិក្សា ដើម្បីលើកកម្ពស់កិរិយាល័យ និងផ្លាស់ប្តូរបទពិសោធន៍ ក្នុងការ គ្រប់គ្រងធនធានធម្មជាតិ ។
- ៥-ធ្វើរបាយការណ៍ពីលទ្ធផលលើការងារអប់រំ និងការវាយតម្លៃផែនការអនុវត្ត ជូនប្រធានគណៈ កម្មការសហគមន៍នេសាទជារៀងរាល់ខែ ។

**២.៤. ផ្នែកសេចក្តី (០៣រូប)**

- ១- ទទួលខុសត្រូវលើកិច្ចការពារធនធានជលផល និងទប់ស្កាត់បទល្មើសដែលកើតមានក្នុងដែនសហគមន៍នេសាទ ។
- ២- រៀបចំវគ្គបណ្តុះបណ្តាលដើម្បីផ្តល់វិធីសាស្ត្រល្អៗក្នុងការទប់ស្កាត់បទល្មើសនេសាទក្នុងកន្លែងនេសាទសហគមន៍ ។
- ៣- ទទួលបន្ទុកពិនិត្យ តាមដាន ឃ្នាំមើល និងល្បាតនូវរាល់សកម្មភាពនេសាទ។ ករណីចាំបាច់ត្រូវរាយការណ៍ ព័ត៌មានជូនប្រធានឱ្យបានឆាប់រហ័ស
- ៤- សហការជាមួយសមត្ថកិច្ចជលផល បង្ក្រាបរាល់បទល្មើសជលផល នៅក្នុងកន្លែងសហគមន៍នេសាទ ។ ក្នុងករណីបន្ទាន់ និងចាំបាច់ប្រធានសហគមន៍នេសាទអាចស្នើសុំអន្តរាគមន៍ ពីសមត្ថកិច្ចនៅជិតខាងអាជ្ញាធរ ដែនដី ដើម្បីឃាត់ទុកវត្ថុតាងនៃបទល្មើសនិងឃាត់ខ្លួនជនល្មើសរួចបញ្ជូនជាបន្ទាន់ទៅសមត្ថកិច្ចជលផល ដើម្បី ធ្វើការដោះស្រាយបទល្មើសទៅតាមច្បាប់ ។
- ៥- រៀបចំផែនការយុទ្ធសាស្ត្រ និងវិធានការការពារធនធានធម្មជាតិក្នុងតំបន់គ្រប់គ្រង ដើម្បីអនុវត្តឱ្យមានប្រសិទ្ធិភាព ។
- ៦- សិក្សាស្រាវជ្រាវប្រភេទ និងស្ថិតិឧបករណ៍នេសាទជលផលនេសាទ ក្នុងកន្លែងនេសាទសហគមន៍
- ៧- រៀបចំសារពើភ័ណ្ឌធនធានជលផល ក្នុងកន្លែងនេសាទសហគមន៍
- ៨- រៀបចំ គ្រប់គ្រង និងការពារ កន្លែងអភិរក្ស
- ៩- តាមដាន ស្រាវជ្រាវ និងគ្រប់គ្រង អ្នកមិនមែនសមាជិកសហគមន៍
- ១០- ដោះស្រាយរាល់ទំនាស់ដែលកើតមានក្នុងសហគមន៍
- ១១- ធ្វើរបាយការណ៍បូកសរុបលទ្ធផលសកម្មភាពការងាររបស់ខ្លួនជូនប្រធានគណៈកម្មការសហគមន៍នេសាទ រៀងរាល់ខែ ។

និតមក្កុង, ថ្ងៃទី ០២ ខែ ១៧ ឆ្នាំ ២០០៧  
**ជ.គណៈកម្មការសហគមន៍និតម** ជ្រោយស្តៅ  
**ប្រធាន**

  
**អ៊ិន-ស៊ីយ៉ុង**




**ឧបសម្ព័ន្ធទី១ : ក្រសួង ចំរើ ចំនួន គម្រោងសេវាសង្គមសេដ្ឋកិច្ចសម្រាប់ក្រុមគ្រួសារក្រីក្រសេវាសង្គមសេដ្ឋកិច្ច**  
**និកម្ម-ប្រយោជន៍**

លេខ	ឈ្មោះគម្រោងសេវាសង្គមសេដ្ឋកិច្ច	ចំនួន
០១	មង្គលការ , បណ្តុះបណ្តាល ១ខែ៦០ម៉ែត្រ	៥០០ម៉ែត្រ
០២	សំណាញ់	១វង់
០៣	មង្គលការ ( អូសហ្នឹង ) ក្រសួងជាង៤ហ្នឹង	១វង់
០៤	សន្តិសុខ ( ដោត )	១០០ផ្ទះ
០៥	សន្តិសុខ	២០០ផ្ទះ
០៦	ឡើយ	៥គ្រឿង
០៧	សន្តិសុខបង្កើនមួយ	១គ្រឿង
០៨	សន្តិសុខ ( វាត់ )	៥គ្រឿង
០៩	សន្តិសុខបណ្តុះ	១០០ផ្ទះ
១០	លបរាវ ( ក្រាម ) ផ្សំប្រុស៥ម៉ែត្រ	៥គុរ
១១	លបសេយ្យ	៥គ្រឿង
១២	ទ្រូ	២០គ្រឿង
១៣	ឈ្នាងជញ្ជាត់	១គ្រឿង
១៤	លបកង្កែប	១០គ្រឿង
១៥	លាង ( ឬស្សី )	២០គ្រឿង
១៦	ផ្ទះ	២០គ្រឿង
១៧	តុម ( ឬស្សី )	៥០គ្រឿង
១៨	អង្រួត ( គន )	១គ្រឿង
១៩	ដំបូងក្រូច	៣០ដប
២០	ផ្ទះ	១គ្រឿង
២១	អញ្ចាញ	១គ្រឿង
២២	ឈ្នាក់កំពិស	៥គ្រឿង
២៣	ឈើប ( រុក្ខដោយដៃ )	១គ្រឿង
២៤	ស្នង ផ្ទះមួយគ្នាសំរាប់ផ្ទះ	១គ្រឿង
២៥	សាង	១គ្រឿង

២៦	កង្វា ( ផ្ទៃ ២ )	១គ្រឿង
២៧	ច្បូក ( ផ្ទៃ ៣គ្មានកែវឆ្នុះ)	១គ្រឿង
២៨	ចង្រ្កប់	១គ្រឿង
២៩	អន្ទងត្រីលោត មាត់ទំហំ ០.៥០ ម៉ែត្រ	១០អន្ទង់
៣០	ជុច	១០គ្រឿង
៣១	លប់គ្របកង្កែប	១គ្រឿង

**ប្រភេទ ទំហំ ចំនួន ឧបករណ៍នេសាទ ដែលមានចែងក្នុងតារាងនេះ និងធ្វើការកែប្រែឱ្យបានសមស្របតាម  
ប្រកាសថ្មី របស់ក្រសួងកសិកម្ម រុក្ខាប្រមាញ់ និងនេសាទ ស្តីពីប្រភេទឧបករណ៍នេសាទ ។**

និតមក្នុង ថ្ងៃទី ១២ ខែ ២ ឆ្នាំ ២០០៧  
**ជ.គណៈកម្មការសហគមន៍និតម ខ្មែរយសោ**

**ប្រធាន**  
  
**អ៊ុន ស៊ីយ៉ុង**

**ព្រះរាជណាមក្រុងកម្ពុជា**  
**ជាតិ សាសនា ព្រះមហាក្សត្រ**

**បតិស្វាគមន៍មហាសន្និបាតលើកទី១ សហគមន៍នេសាទ**

**នៅភូមិប៉ោយប៉ែត**

**ថ្ងៃទី២៩ ខែធ្នូ ឆ្នាំ២០០៦**

**ហោយ : លោក វិច ថុ ប្រធានក្រុមស្ថាបនិក**

តាងនាមឱ្យក្រុមស្ថាបនិក រៀបចំសហគមន៍នេសាទនៅភូមិប៉ោយប៉ែត  
ជាប់មស្សមគោរព

- គណៈអធិបតី ភ្ញៀវភិក្ខុយស ជាតិ អន្តរជាតិ
- សមាជិក សមាជិកា នៃអង្គសន្និបាតទាំងមូល

ថ្ងៃនេះ ជាថ្ងៃមួយប្រកបដោយក្តីរីករាយក្រៃលែង ដោយវត្តមានរបស់លោកអភិបាលស្រុក តំណាង  
នាយក ដ្ឋានជលផល ប្រធានការិយាល័យជលផល មេឃុំ តំណាងអង្គការជាតិ អន្តរជាតិ កងកម្លាំងប្រដាប់អាវុធ  
លោក លោកស្រី អ្នកនាងកញ្ញា អុំ ពូ មា មីងទាំងអស់ ដែលបានចំណាយពេលវេលា ចូលរួមក្នុងមហាសន្និបាត ដ៏មាន  
តម្លៃនេះ និងធ្វើឱ្យ យើងខ្ញុំកាន់តែមានមោទនភាពក្រៃលែង ។

អនុវត្តតាមគោលនយោបាយកែទម្រង់វិស័យជលផល ដោយមានការជួយជ្រោមជ្រែងពីអាជ្ញាធរដែន ដីគ្រប់  
ថ្នាក់ និងបានការឧបត្ថម្ភពីអង្គការអភិវឌ្ឍន៍ស្ត្រី និងគម្រោងគ្រប់គ្រង បរិស្ថានបឹងទន្លេសាបផ្នែកទី២ ដែលត្រូវទទួល  
ខុសត្រូវ គ្រប់គ្រងលើភាគខ្លះ នៃដែននេសាទ ដែលបានកាត់ចេញពីនាទីទួតនេសាទលេខ១ ខេត្តបន្ទាយមានជ័យ និង  
ដែននេសាទសាធារណៈ ។ សហគមន៍នេសាទនៅភូមិប៉ោយប៉ែត និងដឹកនាំដោយគណៈកម្មការសហគមន៍ ដែលមាន  
សមាសភាព ៧រូប ។

ចាប់តាំងពីកើតចេញរូបរាងមក ក្រុមស្ថាបនិក បានរៀបចំជម្រុញការអប់រំផ្សព្វផ្សាយ ចុះឈ្មោះអ្នកស្ម័គ្រចិត្ត  
ចូលជាសមាជិកសហគមន៍នេសាទ បានចំនួន ២៥៨នាក់ សេចក្តីព្រាងលក្ខន្តិកៈ និងបទបញ្ជាផ្ទៃក្នុងសហគមន៍ ដែល  
ត្រូវ ដាក់ជូនមហាសន្និបាតលើកទី១ អនុម័តនាពេលខាងមុខបន្តិចទៀតនេះ ។

អង្គមហាសន្និបាតជាទីមេត្រី !

ក្នុងមហាសន្និបាតលើកទី១ នេះដែរ នឹងមានការបោះ ដើម្បីជ្រើសរើសសមាភាព គណៈកម្មការសហគមន៍  
នេសាទដែលទាមទារឱ្យមានការធ្វើសេចក្តីសម្រេចចិត្តឱ្យបានត្រឹមត្រូវ និងច្បាស់លាស់ ពីសមាជិក សមាជិការមហា  
សន្និបាត ។

ជាថ្មីម្តងទៀត ជូនសមុខឱ្យក្រុមស្ថាបនិក ខ្ញុំសូមថ្លែងអំណរគុណ គណៈអធិបតី ភ្ញៀវកិត្តិយស ជាតិ អន្តរជាតិ លោក លោកស្រី ទាំងអស់ អង្គការអភិវឌ្ឍន៍ស្ត្រី និងគម្រោងគ្រប់គ្រងបរិស្ថាន បឹងទន្លេសាបផ្នែកទី២ ដែលបានជួយ សម្របសម្រួល និងឧបត្ថមឱ្យមានមហាសន្និបាតនេះឡើង ។

ជូនសមុខឱ្យមហាសន្និបាតទាំងមូល ខ្ញុំសូមគោរពអញ្ជើញលោកអភិបាលស្រុក ធ្វើជាប្រធានអង្គប្រជុំ នៃមហា សន្និបាតនេះដោយអនុគ្រោះ ។

**សូមអរគុណ**

**ព្រះរាជណាមក្រុងកម្ពុជា**  
**ជាតិ សាសនា ព្រះមហាក្សត្រ**

**សេចក្តីថ្លែងបោកអំពីដំណើរការព្រោះលក្ខន្តិកៈ និងបទបញ្ជាផ្ទៃក្នុង**  
**សហគមន៍នេសាទ នៅភូមិប៉ោយប៉ែត**

**ថ្ងៃទី២៩ ខែធ្នូ ឆ្នាំ២០០៦**

**ហោយ : លោក វ៉ែន វិថី**

តាងនាមឱ្យក្រុមស្ថាបនិក រៀបចំសហគមន៍នេសាទនៅភូមិប៉ោយប៉ែត  
ជាប់មជ្ឈមណ្ឌល

- គណៈអធិបតី ភ្ញៀវកិត្តិយស ជាតិ អន្តរជាតិ
- សមាជិក សមាជិកា នៃអង្គសន្និបាតទាំងមូល

ក្រោយពីរៀបចំបាននូវ ក្រុមស្ថាបនិក សេចក្តីព្រាងលក្ខន្តិកៈ និងបទបញ្ជាផ្ទៃក្នុងសហគមន៍ត្រូវបានពង្រាងឡើង ដោយយោងតាមស្មារតីនៃអនុក្រឹត្យ ស្តីពីការគ្រប់គ្រងសហគមន៍នេសាទ ពង្រាងចុងក្រោយគោលការណ៍ណែនាំ និងគំរូលក្ខន្តិកៈ និងបទបញ្ជាផ្ទៃក្នុង ដែលបានឆ្លងសិក្ខាសាលាថ្នាក់ជាតិ ។ ការរៀបចំសេចក្តីព្រាងលក្ខន្តិកៈ និងបទបញ្ជាផ្ទៃក្នុងសហគមន៍ បានឆ្លងផ្ទៃក្នុង ចំនួនពីរលើក ដើម្បីឱ្យស្របស្រម តាមភាពជាក់ស្តែងក្នុងមូលដ្ឋានរបស់យើង ដោយមានការចូលរួមពីអ្នកពាក់ព័ន្ធសំខាន់ៗ ។

ខ្លឹមសារនៃសេចក្តីព្រាងលក្ខន្តិកៈមាន ១១ជំពូក ត្រូវជា៣៧ប្រការ និងបទបញ្ជាផ្ទៃក្នុងសហគមន៍ មាន១៣ប្រការ ឧបសម្ព័ន្ធចំនួន១ ដែលរូបខ្ញុំ សូមអានជូនម្តងមួយជំពូក ដើម្បីជូនអង្គមហាសន្និបាតអនុម័ត

ចាប់ផ្តើមអានម្តងមួយជំពូក.....

ជាបន្ត ខ្ញុំសូមស្នើសុំ ប្រធានអង្គប្រជុំ ពិនិត្យ និងដាក់ជូនអង្គមហាសន្និបាតអនុម័ត ។

**សូមអរគុណ**

**ព្រះរាជណាចក្រកម្ពុជា**  
**ជាតិ សាសនា ព្រះមហាក្សត្រ**

**សេចក្តីថ្លែងបោកអំពីដំណើរការរៀបចំការចុះឈ្មោះអ្នកស្ម័គ្រចិត្តសុំចូល**  
**ជាសមាជិកសហគមន៍នេសាទ នៅភូមិប៉ោយតាសេក**

**ថ្ងៃទី២៩ ខែធ្នូ ឆ្នាំ២០០៦**

**ហោយ : លោក នី សេន**

តាមនាមឱ្យក្រុមស្ថាបនិក រៀបចំសហគមន៍នេសាទនៅភូមិប៉ោយតាសេក

ជាបឋមសូមគោរព

-គណៈអធិបតី ភ្ញៀវកិត្តិយស ជាតិ អន្តរជាតិ

-សមាជិក សមាជិកា នៃអង្គសន្និបាតទាំងមូល

ដោយអនុវត្តតាមគោលនយោបាយ កែទម្រង់វិស័យជលផលរបស់រាជរដ្ឋាភិបាលកម្ពុជា ក្រុមស្ថាបនិក ក្នុងភូមិប៉ោយតាសេក បានទទួលការឯកភាពពីអាជ្ញាធរដែនដី ជំនាញជលផល ឱ្យដំណើរការរៀបចំសហគមន៍នេសាទ នៅក្នុងភូមិប៉ោយតាសេក ដោយមានការឧបត្ថម្ភថវិកា និងបច្ចេកទេសពីអង្គការអភិវឌ្ឍន៍ស្ត្រី និងគម្រោងគ្រប់គ្រងបរិស្ថាន បឹងទន្លេសាបផ្នែកទី២។ ចាប់តាំងពីបានរៀបចំរចនាសម្ព័ន្ធក្រុមស្ថាបនិករួចមក ការអប់រំផ្សព្វផ្សាយ ដើម្បីស្វែងរកអ្នកស្ម័គ្រចិត្ត គាំទ្រការរៀបចំសហគមន៍នេសាទ បានដំណើរការរហូតមកដល់ថ្ងៃនេះ មានប្រជាពលរដ្ឋ ដែលមានអាយុ១៨ ឆ្នាំឡើង សរុបចំនួន ២៥៨ នាក់ បានដាក់ពាក្យសុំចូលជាសមាជិកសហគមន៍នេសាទ ដែលនឹងបង្កើតឡើងនាពេលខាងមុខនេះ ។

ដើម្បីឱ្យអ្នកដែលបានដាក់ពាក្យសុំចូលជាសមាជិក ទាំងអស់ក្លាយជាសមាជិកភាពពេញសិទ្ធិ តាមនាមក្រុមស្ថាបនិក ខ្ញុំបាទសូមអានឈ្មោះអ្នកទាំងអស់ដូចតទៅនេះ ដើម្បីជូនអង្គមហាសន្និបាតអនុម័ត :

ចាប់ផ្តើមអាន.....

ជាបញ្ចប់ ខ្ញុំសូមស្នើសុំ ប្រធានអង្គប្រជុំ ពិនិត្យ និងដាក់ជូនអង្គមហាសន្និបាតអនុម័ត ។

**សូមអរគុណ**







පහත සඳහන් වෛද්‍යවරයන්ගේ සේවා කොටසකට පත් කිරීම සඳහා  
සාපේක්ෂව සාධාරණ සහතිකයක් ලෙස සේවයේ යෙදවීමට  
සූදානම් වී ඇති බව පැහැදිලි කිරීමට මෙහි පිටුපස  
සහතිකයක් ලෙස පවත්වා ගැනීමට මෙහි පිටුපස

සාධාරණව පවත්වා ගැනීමට සූදානම් කිරීමට මෙහි පිටුපස  
සහතිකයක් ලෙස පවත්වා ගැනීමට මෙහි පිටුපස

වෛද්‍යවරයාගේ සේවා කොටසකට  
පත් කිරීමට මෙහි පිටුපස



වෛද්‍යවරයා

වෛද්‍යවරයාගේ සේවා කොටසකට  
පත් කිරීමට මෙහි පිටුපස  
සහතිකයක් ලෙස පවත්වා ගැනීමට මෙහි පිටුපස

වෛද්‍යවරයා