

**ព្រះរាជាណាចក្រកម្ពុជា**  
**ជាតិ សាសនា ព្រះមហាក្សត្រ**



**កិច្ចព្រមព្រៀងកន្លែងនេសាទសហគមន៍**  
**អំពង់ក្តារ និង ឯកសារពាក់ព័ន្ធ**

## បញ្ជីអត្ថបទ

- ១~ កិច្ចព្រមព្រៀងកន្លែងនេសាទសហគមន៍
- ២~ ផែនទីកន្លែងនេសាទសហគមន៍
- ៣~ បញ្ជីឈ្មោះសមាជិក គណៈកម្មការ និងរចនាសម្ព័ន្ធ
- ៤~ លក្ខន្តិកៈសហគមន៍នេសាទ
- ៥~ បទបញ្ជាផ្ទៃក្នុងសហគមន៍នេសាទ
- ៦~ សេចក្តីថ្លែងការណ៍
- ៧~ ឯកសារពាក់ព័ន្ធផ្សេងៗទៀត

**ព្រះរាជាណាចក្រកម្ពុជា**  
**ជាតិ សាសនា ព្រះមហាក្សត្រ**

---

**កិច្ចព្រមព្រៀងកន្លែងទេសានសហគមន៍កំពង់ក្តារ**

<b>ឈ្មោះសហគមន៍ទេសាន</b>	<b>: កំពង់ក្តារ</b>
<b>ភូមិ</b>	<b>: កំពង់ក្តារ</b>
<b>ឃុំ</b>	<b>: កំពង់ត្រឡាច</b>
<b>ស្រុក</b>	<b>: កំពង់ត្រឡាច</b>
<b>ខេត្ត</b>	<b>: កំពង់ឆ្នាំង</b>

**កិច្ចព្រមព្រៀង**  
**កន្លែងនេសាទសហគមន៍**

**៧ ខ**

នាយឧបនាយករដ្ឋមន្ត្រី រដ្ឋមន្ត្រីទទេ ខេត្តកំពង់ឆ្នាំង ជាតំណាងស្របច្បាប់នៃរដ្ឋបាលជលផល មានអាស័យដ្ឋាននៅ: ភូមិ ជុំវារឆ្នាំង ឃុំជុំវារឆ្នាំង ស្រុកកំពង់ឆ្នាំង ទូរស័ព្ទលេខ ០១៦ ៦៦៧ ៤៣៤ អ៊ីម៉ែល..... ទូរសារលេខ ០២៦ ៩៨៨ ៨៧២ ហៅថា "ភាគី ក" ។

**និង**

ប្រធានគណៈកម្មការសហគមន៍នេសាទ កំពង់ក្តារ ជាតំណាងស្របច្បាប់ឱ្យសហគមន៍នេសាទដែលមានអាសយដ្ឋានស្ថិតនៅ : ភូមិកំពង់ក្តារ ឃុំកំពង់ត្រឡាច ស្រុកកំពង់ត្រឡាច ខេត្តកំពង់ឆ្នាំង ទូរស័ព្ទលេខ ០១២ ១៩៣ ២៧០៤ ហៅថា "ភាគី ខ" ។

ភាគីទាំងពីរបានឯកភាពគ្នាចុះកិច្ចព្រមព្រៀងតាមលក្ខខណ្ឌដូចខាងក្រោម ៖

**ប្រការ ១.-**

ភាគី ក ប្រគល់ដែននេសាទដែលជាទ្រព្យសម្បត្តិរបស់រដ្ឋឱ្យភាគី ខ ធ្វើការគ្រប់គ្រង ការពារ អភិរក្ស អភិវឌ្ឍន៍ និងប្រើប្រាស់ធនធានជលផលរយៈពេល ៣ ឆ្នាំ ចាប់ពីថ្ងៃទី ៤ ខែ ៥ ឆ្នាំ ២០១៨ រហូតដល់ថ្ងៃទី ៤ ខែ ៥ ឆ្នាំ ២០២១ ដោយធានានូវចីរភាពតាមរយៈការរៀបចំសហគមន៍នេសាទ ។

**ប្រការ ២.-**

ដែននេសាទនេះមានឈ្មោះថា "កន្លែងនេសាទសហគមន៍កំពង់ក្តារ" ដែលលាតសន្ធឹងនៅក្នុង ភូមិកំពង់ក្តារ ឃុំកំពង់ត្រឡាច ស្រុកកំពង់ត្រឡាច ខេត្តកំពង់ឆ្នាំង ។

មាននិយាមកាដូចខាងក្រោម ៖

(X= ៤៨០៤៩៨ , Y= ១៣២១៤២៩), (៤៧៧៣៧០, ១៣២២១៥៤), (៤៨០២៨៤, ១៣២២០៤៦), (៤៧៧៧៤៨, ១៣២២១២៣), (៤៧៧៧៦៤, ១៣២០៩៩៧), (៤៧៧៩០៨, ១៣២១០៤៧), (៤៧៨០៨៩, ១៣២១២០២), (៤៧៧០០៩, ១៣២២១៦៤), (៤៧៦៥៦៥, ១៣២១៨៩១), (៤៧៧០៣៨, ១៣២០៣៣៤), (៤៧៧៤០៩, ១៣១៩៣៦៤), (៤៧៩០៤៧, ១៣១៨៨៨០) និង (៤៧៧៥១០, ១៣២០៨៤៤) ដូចផែនទីដែលបានភ្ជាប់មកជាមួយ ។

**ប្រការ ៣.-**

ភាគី ក ត្រូវបំពេញភារកិច្ចជាអ្នកជួយសម្របសម្រួល ផ្តល់បច្ចេកទេស ទប់ស្កាត់បទល្មើស តាមដាន និងត្រួតពិនិត្យលើការរៀបចំ និងការប្រព្រឹត្តទៅរបស់សហគមន៍នេសាទដូចមានចែងនៅក្នុងមាត្រា ២៣ នៃអនុក្រឹត្យលេខ ២៥ អនក្រ.បក ចុះថ្ងៃទី ២០ ខែ មីនា ឆ្នាំ ២០០៧ ស្តីពីការគ្រប់គ្រងសហគមន៍នេសាទ ។

**ប្រការ ៤.-**

ភាគី ១ ត្រូវរៀបចំ :

- កន្លែងអភិរក្សព្រៃលិចទឹក
- ស្រះ អាង អន្លងត្រីមេពូជ
- កន្លែងអភិរក្សជីវចម្រុះ
- ស្ពានប្រឡាយ ព្រែក បឹង ស្រះ
- ដាំព្រៃលិចទឹក
- ធ្វើវារីវប្បកម្ម
- បញ្ជូនសមាជិកសហគមន៍ដើម្បីរៀនសូត្រនូវបច្ចេកទេសផលិតពូជត្រី
- ការងារអភិវឌ្ឍន៍ផ្សេងៗទៀត ។

**ប្រការ ៥.-**

ភាគី ១ ត្រូវរៀបចំប្រជុំពិភាក្សាអំពីទំហំ ចំនួន ប្រវែង និងប្រភេទឧបករណ៍នេសាទ ដែលអនុញ្ញាតឱ្យប្រើប្រាស់នៅក្នុងកន្លែងនេសាទសហគមន៍ឱ្យសមស្របតាមស្ថានភាពភូមិសាស្ត្រ និងពេលវេលា ផ្អែកតាមច្បាប់ស្តីពី ជលផល និងលិខិតបទដ្ឋានគតិយុត្តិធម៌ដែលពាក់ព័ន្ធ ។

**ប្រការ ៦.-**

ភាគី ១ មានកាតព្វកិច្ចថែរក្សាការពារធនធានធម្មជាតិដូចខាងក្រោម :

- ការពារព្រៃលិចទឹកដែលមានស្រាប់ឱ្យបានគង់វង្ស ចាត់វិធានការទប់ស្កាត់ និងបង្ការភ្លើងឆេះព្រៃ
- រក្សា និងការពារដីទំនាបលិចទឹកសម្រាប់ដាំព្រៃលិចទឹកឡើងវិញ
- លែងទៅក្នុងធម្មជាតិវិញនូវវារីសត្វដែលកំពុងរងគ្រោះថ្នាក់ជិតផុតពូជនៅពេលដែលធ្វើនេសាទបាន
- ការពារសត្វព្រៃគ្រប់ប្រភេទនៅក្នុងដែននេសាទ ឬព្រៃលិចទឹក ។

**ប្រការ ៧.-**

ភាគី ១ មិនត្រូវធ្វើសកម្មភាពដែលបង្កឱ្យខូចដែននេសាទ ឬគ្រោះថ្នាក់ដល់ធនធានជលផលដូចខាងក្រោម :

- ចាប់នូវធនធានជលផលដែលកំពុងរងគ្រោះថ្នាក់ ដូចមានចែងក្នុងប្រកាសរបស់ក្រសួងកសិកម្ម រុក្ខាប្រមាញ់ និងនេសាទ ដូចជាផ្សោតជាដើម
- លើកទំនប់ លុប ឬដឹកបឹង ព្រែក ប្រឡាយ រណ្តៅ ប្រៀ ស្រះ ដែលពុំមានការអនុញ្ញាតពីស្ថាប័នជំនាញ
- កាប់ ធ្លុះ គាស់ រាន ឈូសឆាយព្រៃលិចទឹក ក្នុងគោលបំណងហុំព័ន្ធយកដីជាកម្មសិទ្ធិ ឬវាតដីធ្វើស្រែចំការ ឬគោលបំណងផ្សេងៗឡើយ

- ធ្វើនេសាទ កាប់ព្រៃ ឬអុសក្នុងកន្លែងអភិរក្សជលផលក្នុងកន្លែងនេសាទសហគមន៍
- ប្រើប្រាស់ឧបករណ៍ហាមឃាត់ ជាពិសេសឧបករណ៍នេសាទឆក់ត្រី និងឧបករណ៍នេសាទស្បែមុង គ្រប់ប្រភេទ
- ប្រើប្រាស់ឧបករណ៍នេសាទខុសពីការកំណត់នៅក្នុងតារាងឧបសម្ព័ន្ធនៃកិច្ចព្រមព្រៀងនេះ
- ចិញ្ចឹមត្រីដែលជាពូជនាំឱ្យខូចដល់បរិស្ថានធម្មជាតិ បំផ្លិចបំផ្លាញដល់ធនធានជលផល ឬបង្កអន្តរាយដល់ដែននេសាទ
- ផលិត ទិញ លក់ ដឹកជញ្ជូន រក្សាទុកឧបករណ៍ឆក់ ឧបករណ៍នេសាទស្បែមុងគ្រប់ប្រភេទ ឈើបយន្ត និង អូនអូស ទឹកសាប
- ដាំ ឬថែរក្សាដំណាំឈូកក្នុងដែននេសាទ
- ធ្វើនេសាទដោយមង ឬអូនគ្រប់ប្រភេទដែលមានក្រឡាតូចជាង ១.៥ សង្ឃឹម៉ែត្រ និងធំជាងដប់ប្រាំ (១៥) សង្ឃឹម៉ែត្រ ក្នុងដែននេសាទទឹកសាប ។

**ប្រការ ៨.-**

ភាគី ១ ត្រូវចាត់វិធានការថែរក្សាការពារកន្លែងនេសាទសហគមន៍ដោយបំផុស ជំរុញ និងលើកទឹកចិត្តដល់សមាជិកសហគមន៍នេសាទគ្រប់រូបឱ្យរាយការណ៍ទៅសមត្ថកិច្ចរដ្ឋបាលជលផលដែលនៅជិតបំផុត ដើម្បីសហការទប់ស្កាត់បទល្មើសជលផល ។

**ប្រការ ៩.-**

- ភាគី ១ ត្រូវអនុវត្តនូវភារកិច្ចដូចខាងក្រោម :
- ប្រតិបត្តិយ៉ាងម៉ឺងម៉ាត់តាមលក្ខន្តិកៈ បទបញ្ជាផ្ទៃក្នុង និងផែនការគ្រប់គ្រងកន្លែងនេសាទសហគមន៍
  - ធានាឱ្យសមាជិកទាំងអស់ក្នុងសហគមន៍មានសិទ្ធិស្មើគ្នាលើការប្រើប្រាស់ធនធានជលផល
  - សហការយ៉ាងជិតស្និទ្ធជាមួយរដ្ឋបាលជលផល ក្រុមប្រឹក្សាឃុំ សង្កាត់ និងអាជ្ញាធរដែលពាក់ព័ន្ធ ។

**ប្រការ ១០.-**

ប្រសិនបើភាគី ១ មិនអនុវត្តតាមប្រការទាំងឡាយនៃកិច្ចព្រមព្រៀងនេះ ធ្វើឱ្យអន្តរាយដល់ដែននេសាទ ឬធនធានជលផលត្រូវទទួលខុសត្រូវចំពោះមុខច្បាប់ជាធរមាន ។

**ប្រការ ១១.-**

កិច្ចព្រមព្រៀងកន្លែងនេសាទសហគមន៍អាចបញ្ចប់មុនពេលកំណត់ ដោយផ្អែកលើលក្ខខណ្ឌណាមួយដូចមានចែងក្នុងមាត្រា ២៧ នៃអនុក្រឹត្យ លេខ ២៥ អនក្រ.បក ចុះថ្ងៃទី ២០ ខែ មីនា ឆ្នាំ ២០០៧ ស្តីពីការគ្រប់គ្រងសហគមន៍នេសាទ ។

ក្នុងករណីដែលសហគមន៍នេសាទយល់ថា ការបញ្ចប់កិច្ចព្រមព្រៀងពុំមានលក្ខណៈសមស្រប សហគមន៍នេសាទអាចធ្វើការតវ៉ាមកប្រធានរដ្ឋបាលជលផលថ្នាក់កណ្តាល ។

**ប្រការ ១២.-**

កិច្ចព្រមព្រៀងនេះអាចធ្វើការកែប្រែបានតាមការឯកភាពរបស់ភាគីទាំង ២ ស្របតាមច្បាប់ និងលិខិតបទដ្ឋាននានា ពាក់ព័ន្ធនឹងសហគមន៍នេសាទ ។

កិច្ចព្រមព្រៀងនេះ ត្រូវតម្កល់ទុកនៅស្នាក់ការសហគមន៍នេសាទ សាលាឃុំ ខណ្ឌរដ្ឋបាលជលផល សាលាខេត្ត ក្រុង រដ្ឋបាលជលផលថ្នាក់កណ្តាល និងក្រសួងកសិកម្ម រុក្ខាប្រមាញ់ និងនេសាទ ហើយអាចចម្លងជូនស្ថាប័នពាក់ព័ន្ធដោយច្បាប់ ចម្លងត្រូវមានប្រថាប់ត្រា ។

ថ្ងៃទី 11 ..... ខែ ១១ ..... ឆ្នាំ ២០១៧ .....

**ភាគី ក**

**ជ. នាយខណ្ឌរដ្ឋបាលជលផល**

**ប្រធានការិយាល័យជលផលខេត្តកំពង់ឆ្នាំង**

ហត្ថលេខា

កែវ-សាន

**ភាគី ខ**

**ប្រធានគណៈកម្មការសហគមន៍នេសាទ**

ហត្ថលេខា

សាក្សី

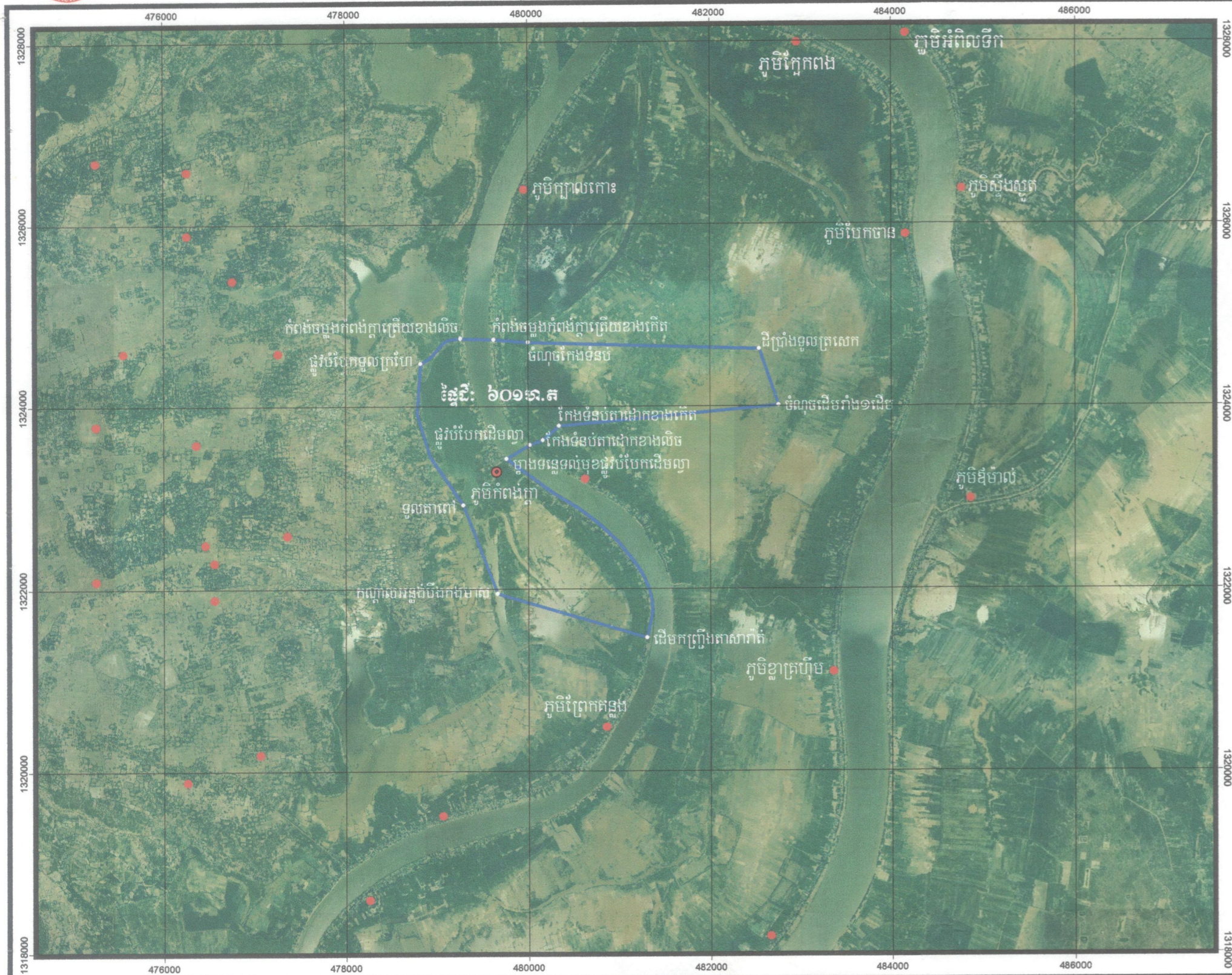
មេឃុំ 11/11/17



កែវ-សាន



**ផែនទីកន្លែងទេសាទសហគមន៍កំពង់ក្តារ**  
**ឃុំកំពង់ត្រឡាច ស្រុកកំពង់ត្រឡាច ខេត្តកំពង់ឆ្នាំង**



- គំនិតសំគាល់:**
- ទីតាំងភូមិ
  - ទីតាំងភូមិសហគមន៍នេសាទ
  - ព្រំប្រទល់ឡូត៍នេសាទ
  - ព្រំប្រទល់សហគមន៍នេសាទ
  - ផ្លូវ
  - ស្ទឹង - ព្រែក
  - ព្រំប្រទល់ឃុំ

**ប្រភពទិន្នន័យ:**  
 ព្រំប្រទល់រដ្ឋបាល: នាយកដ្ឋានភូមិសាស្ត្រ ២០០៣  
 ព្រំប្រទល់ឡូត៍នេសាទ: រដ្ឋបាលជលផល  
 ព្រំប្រទល់កន្លែងទេសាទសហគមន៍: ប្រមូលដោយឧបករណ៍ជីអិល  
 ផ្លូវ - បឹង - ស្ទឹង - ព្រែក: រដ្ឋបាលជលផល ២០០៦

**ប្រព័ន្ធគ្រប់គ្រង:**  
 បញ្ជីបែងកាតប្រើទឹក: អ៊ុយតេអ៊ីម  
 ប្រើទឹកភាគពេក្រណាត់: អេស៊ីស ១៨៣០  
 កំណត់បណ្តាញនៃប្រើទឹកភាគពេក្រណាត់: យកតាមបណ្តាញប្រើទឹកភាគពេក្រណាត់ ១៩៦០  
 ផ្នែកផ្ទៃក្រឡាបណ្តាញ: ៤៩ ខាងជើង



**ទ្រឹម្រឹចន័យ:**  
 ក្រុងណែមី: គម្រោងគ្រប់គ្រងបរិស្ថានបឹងទន្លេសាប ផ្នែកទី២ (ខេត្តកំពង់ឆ្នាំង)  
 ខែ មករា ឆ្នាំ ២០០៧

បានឃើញ និង បញ្ជូនមក  
 លោកមេឃុំកំពង់ត្រឡាច  
 " ដើម្បីពិនិត្យ និង សំរួល"  
 ថ្ងៃទី...២១...ខែ...៥...ឆ្នាំ២០០៧  
 មេឃុំកំពង់ក្តារ

លេខ...២០៨  
 បានឃើញ និង បញ្ជូនមក  
 លោកប្រធានការិយាល័យជលផល  
 " ដើម្បីពិនិត្យ និង សំរួល"  
 ថ្ងៃទី...២៥...ខែ...៦...ឆ្នាំ២០០៧  
 អភិបាលស្រុកកំពង់ត្រឡាច

...ថ្ងៃទី...២១...ខែ...៥...ឆ្នាំ២០០៧  
 ប្រធានគណៈកម្មការសហគមន៍នេសាទកំពង់ក្តារ  
 ឧបនាយករដ្ឋមន្ត្រី ប្រតិភូ  
 លោកស្រី ប្រធានប្រតិភូ  
 លោកស្រី ប្រតិភូ  
 លោកស្រី ប្រតិភូ  
 លោកស្រី ប្រតិភូ  
 លោកស្រី ប្រតិភូ  
 លោកស្រី ប្រតិភូ  
 លោកស្រី ប្រតិភូ

លេខ...៣៦  
 បានឃើញ និង គោរពជូន  
 ឯកឧត្តម អភិបាលខេត្ត  
 " ដើម្បីពិនិត្យ និង សំរួល"  
 ថ្ងៃទី...២១...ខែ...៧...ឆ្នាំ២០០៧  
 ប្រធានមន្ទីរកសិកម្ម

លេខ...២០៧២  
 បានឃើញ និង បញ្ជូនមក  
 លោកប្រធានមន្ទីរកសិកម្ម  
 " ដើម្បីពិនិត្យ និង សំរួល"  
 ថ្ងៃទី...២១...ខែ...៧...ឆ្នាំ២០០៧  
 ប្រធានការិយាល័យជលផល  
 លេខ...២០៧២ សរសេរ  
 បានឃើញ និង ឯកភាព  
 កំពង់ឆ្នាំង ថ្ងៃទី...២១...ខែ...៧...ឆ្នាំ២០០៧  
 អភិបាលខេត្ត





លេខ: ២០១៧ ៤

បានឃើញ និងគោរពជូន

ឯកឧត្តមរដ្ឋមន្ត្រីក្រសួងកសិកម្ម រុក្ខាប្រមាញ់ និងនេសាទ

មេត្តាពិនិត្យ និងសម្រេច

ក្នុងពេញថ្ងៃទី ០១ ខែ ធ្នូ ឆ្នាំ ១០០៧

ប្រតិភូរាជរដ្ឋាភិបាលកម្ពុជា

  
*[Handwritten signature]*

លោក - គួក

លេខ: ១១៥ ៧ គសក

បានឃើញ និងឯកភាព

ក្នុងពេញថ្ងៃទី ១១ ខែ ធ្នូ ឆ្នាំ ២០០៧

រដ្ឋមន្ត្រីក្រសួងកសិកម្ម រុក្ខាប្រមាញ់ និងនេសាទ

  
*[Handwritten signature]*

*[Handwritten signature]*

*[Handwritten signature]*

..... ១៣

..... ១៣

លក្ខណៈ ៧៩ ប្រតិភូរាជរដ្ឋាភិបាល

លក្ខណៈ ៧៩ ប្រតិភូរាជរដ្ឋាភិបាល

..... ០០៧ ថ្ងៃ .....

..... ០០៧ ថ្ងៃ .....

ប្រតិភូរាជរដ្ឋាភិបាល

ប្រតិភូរាជរដ្ឋាភិបាល

**បញ្ជីឈ្មោះសមាជិកសហគមន៍សេសាទ**

**សហគមន៍សេសាទ កំពង់ក្តារ**

**ឃុំកំពង់ត្រឡាច ស្រុកកំពង់ត្រឡាច ខេត្តកំពង់ឆ្នាំង**

ល.រ	ឈ្មោះ	ភេទ	អាយុ	ភូមិ	ឃុំ	ថ្ងៃ ខែ ឆ្នាំ ចូលសមាជិក
1	សៀង សារឿន	ប្រុស	32	កំពង់ក្តារ	កំពង់ត្រឡាច	3/14/2006
2	ចេង អឿន	ស្រី	35	កំពង់ក្តារ	កំពង់ត្រឡាច	3/14/2006
3	រស់ សំអឿន	ប្រុស	39	កំពង់ក្តារ	កំពង់ត្រឡាច	3/14/2006
4	នៅ អិន	ស្រី	45	កំពង់ក្តារ	កំពង់ត្រឡាច	3/14/2006
5	រស់ សំអយ	ប្រុស	18	កំពង់ក្តារ	កំពង់ត្រឡាច	3/14/2006
6	យិន ហន	ប្រុស	47	កំពង់ក្តារ	កំពង់ត្រឡាច	3/14/2006
7	ហិន ហុង	ប្រុស	19	កំពង់ក្តារ	កំពង់ត្រឡាច	3/14/2006
8	ជិន អាន	ប្រុស	31	កំពង់ក្តារ	កំពង់ត្រឡាច	3/14/2006
9	រស់ អាន	ប្រុស	27	កំពង់ក្តារ	កំពង់ត្រឡាច	3/14/2006
10	រស់ សំអុន	ប្រុស	25	កំពង់ក្តារ	កំពង់ត្រឡាច	3/14/2006
11	ខឹម រាណ្ណ	ស្រី	25	កំពង់ក្តារ	កំពង់ត្រឡាច	3/18/2006
12	ឡុង រស្មី	ប្រុស	19	កំពង់ក្តារ	កំពង់ត្រឡាច	3/18/2006
13	ចាប រុទ្ធី	ប្រុស	29	កំពង់ក្តារ	កំពង់ត្រឡាច	3/18/2006
14	សែម គឿន	ប្រុស	37	កំពង់ក្តារ	កំពង់ត្រឡាច	3/18/2006
15	ពុត សារិន	ស្រី	41	កំពង់ក្តារ	កំពង់ត្រឡាច	3/18/2006
16	នូ សៀម	ប្រុស	35	កំពង់ក្តារ	កំពង់ត្រឡាច	3/18/2006
17	ម៉ែន កំសាន្ត	ប្រុស	34	កំពង់ក្តារ	កំពង់ត្រឡាច	3/18/2006
18	នៅ សារឹម	ស្រី	42	កំពង់ក្តារ	កំពង់ត្រឡាច	3/18/2006
19	បាន ឡឿន	ស្រី	41	កំពង់ក្តារ	កំពង់ត្រឡាច	3/18/2006

20	សែម គុណ	ប្រុស	41	កំពង់ក្តារ	កំពង់ត្រឡាច	3/18/2006
21	អ៊ុន ថា	ប្រុស	32	កំពង់ក្តារ	កំពង់ត្រឡាច	3/18/2006
22	តឹក សុផល	ប្រុស	35	កំពង់ក្តារ	កំពង់ត្រឡាច	3/18/2006
23	ខឹម ពិសាល	ប្រុស	27	កំពង់ក្តារ	កំពង់ត្រឡាច	3/18/2006
24	ឈាន សុនី	ប្រុស	21	កំពង់ក្តារ	កំពង់ត្រឡាច	3/18/2006
25	ឡោ សុខន	ស្រី	35	កំពង់ក្តារ	កំពង់ត្រឡាច	3/18/2006
26	ចាប ភ័ណ	ប្រុស	25	កំពង់ក្តារ	កំពង់ត្រឡាច	3/18/2006
27	នៅ ចន	ស្រី	32	កំពង់ក្តារ	កំពង់ត្រឡាច	3/18/2006
28	នៅ សារីន	ស្រី	27	កំពង់ក្តារ	កំពង់ត្រឡាច	3/18/2006
29	ម៉ែន ខន	ប្រុស	49	កំពង់ក្តារ	កំពង់ត្រឡាច	3/18/2006
30	សៀង វ៉ាន់	ប្រុស	24	កំពង់ក្តារ	កំពង់ត្រឡាច	3/18/2006
31	វ៉ាន់ សុផាន	ស្រី	25	កំពង់ក្តារ	កំពង់ត្រឡាច	3/18/2006
32	យ៉ង ចាន់ថៃ	ប្រុស	25	កំពង់ក្តារ	កំពង់ត្រឡាច	3/18/2006
33	ឆាយ សុផល	ប្រុស	22	កំពង់ក្តារ	កំពង់ត្រឡាច	3/18/2006
34	វ៉ាន សុភ័ក្ត្រ	ស្រី	20	កំពង់ក្តារ	កំពង់ត្រឡាច	3/18/2006
35	អ៊ឹម ថេង	ប្រុស	46	កំពង់ក្តារ	កំពង់ត្រឡាច	3/18/2006
36	ម៉ែន អុន	ស្រី	43	កំពង់ក្តារ	កំពង់ត្រឡាច	3/18/2006
37	កែវ រុឌ្ណី	ប្រុស	55	កំពង់ក្តារ	កំពង់ត្រឡាច	3/18/2006
38	ខាត់ សិលា	ប្រុស	19	កំពង់ក្តារ	កំពង់ត្រឡាច	3/18/2006
39	រស់ ហៀង	ប្រុស	32	កំពង់ក្តារ	កំពង់ត្រឡាច	3/18/2006
40	ញ៉ែម សុខ	ប្រុស	35	កំពង់ក្តារ	កំពង់ត្រឡាច	3/18/2006
41	ហៀង ស៊ីឡាង	ប្រុស	20	កំពង់ក្តារ	កំពង់ត្រឡាច	3/18/2006
42	រស់ សំអឿន	ប្រុស	31	កំពង់ក្តារ	កំពង់ត្រឡាច	3/18/2006
43	យុង ថុន	ប្រុស	44	កំពង់ក្តារ	កំពង់ត្រឡាច	3/14/2006

44	ស្បែង រ៉ា	ប្រុស	26	កំពង់ក្តារ	កំពង់ត្រឡាច	3/14/2006
45	ឌីម សោម	ប្រុស	31	កំពង់ក្តារ	កំពង់ត្រឡាច	3/14/2006
46	ពៅ ហឿន	ប្រុស	41	កំពង់ក្តារ	កំពង់ត្រឡាច	3/14/2006
47	រ៉ន សារ៉ុ	ស្រី	33	កំពង់ក្តារ	កំពង់ត្រឡាច	3/14/2006
48	អិត សំអុន	ប្រុស	30	កំពង់ក្តារ	កំពង់ត្រឡាច	3/14/2006
49	ខុក ស្រីធៀប	ប្រុស	25	កំពង់ក្តារ	កំពង់ត្រឡាច	3/18/2006
50	ខុក សុធីម	ប្រុស	21	កំពង់ក្តារ	កំពង់ត្រឡាច	3/18/2006
51	អ៊ុក ចាន់ធី	ស្រី	35	កំពង់ក្តារ	កំពង់ត្រឡាច	3/18/2006
52	យឹម ភឿន	ប្រុស	35	កំពង់ក្តារ	កំពង់ត្រឡាច	3/18/2006
53	អ៊ុក សំអឿង	ប្រុស	25	កំពង់ក្តារ	កំពង់ត្រឡាច	3/18/2006
54	អ៊ុម ចំរើន	ប្រុស	30	កំពង់ក្តារ	កំពង់ត្រឡាច	3/18/2006
55	ជា សារីម	ស្រី	29	កំពង់ក្តារ	កំពង់ត្រឡាច	3/18/2006
56	អ៊ុម សុភា	ស្រី	39	កំពង់ក្តារ	កំពង់ត្រឡាច	3/18/2006
57	សក់ សារី	ស្រី	34	កំពង់ក្តារ	កំពង់ត្រឡាច	3/18/2006
58	សួន ស	ប្រុស	47	កំពង់ក្តារ	កំពង់ត្រឡាច	3/18/2006
59	សក់ ឡៃ	ស្រី	45	កំពង់ក្តារ	កំពង់ត្រឡាច	3/18/2006
60	អ៊ុម វង់	ប្រុស	30	កំពង់ក្តារ	កំពង់ត្រឡាច	3/18/2006
61	ខុក សុធន់	ប្រុស	30	កំពង់ក្តារ	កំពង់ត្រឡាច	3/18/2006
62	ចាន់ សុផល	ប្រុស	48	កំពង់ក្តារ	កំពង់ត្រឡាច	3/18/2006
63	រ៉ាន់ រ៉ា	ស្រី	46	កំពង់ក្តារ	កំពង់ត្រឡាច	3/18/2006
64	ឡុង សារឿន	ប្រុស	27	កំពង់ក្តារ	កំពង់ត្រឡាច	3/18/2006
65	ខុក សុធា	ប្រុស	34	កំពង់ក្តារ	កំពង់ត្រឡាច	3/18/2006
66	នៅ រុន	ប្រុស	45	កំពង់ក្តារ	កំពង់ត្រឡាច	3/18/2006
67	រស់ ម៉ាញ	ប្រុស	19	កំពង់ក្តារ	កំពង់ត្រឡាច	3/18/2006

68	សៅ ពៅ	ស្រី	41	កំពង់ក្តារ	កំពង់ត្រឡាច	3/18/2006
69	ជា វិន	ស្រី	38	កំពង់ក្តារ	កំពង់ត្រឡាច	3/18/2006
70	អ៊ុក សំអុល	ប្រុស	42	កំពង់ក្តារ	កំពង់ត្រឡាច	3/18/2006
71	ផន ចាន់	ស្រី	25	កំពង់ក្តារ	កំពង់ត្រឡាច	3/18/2006
72	ជា ពៅ	ប្រុស	27	កំពង់ក្តារ	កំពង់ត្រឡាច	3/18/2006
73	សៅ តុលា	ប្រុស	25	កំពង់ក្តារ	កំពង់ត្រឡាច	3/18/2006
74	សៅ ទីណា	ប្រុស	23	កំពង់ក្តារ	កំពង់ត្រឡាច	3/18/2006
75	សួន ផានិត	ប្រុស	64	កំពង់ក្តារ	កំពង់ត្រឡាច	3/18/2006
76	ជា សុវ៉ាន	ស្រី	45	កំពង់ក្តារ	កំពង់ត្រឡាច	3/18/2006
77	យឹម ផាន	ប្រុស	46	កំពង់ក្តារ	កំពង់ត្រឡាច	3/18/2006
78	ប្រាក់ សាលីម	ស្រី	38	កំពង់ក្តារ	កំពង់ត្រឡាច	3/18/2006
79	រ៉ូ យ៉េត	ប្រុស	32	កំពង់ក្តារ	កំពង់ត្រឡាច	3/18/2006
80	ប៉ុន សុភា	ស្រី	35	កំពង់ក្តារ	កំពង់ត្រឡាច	3/18/2006
81	យ៉ង ថា	ប្រុស	30	កំពង់ក្តារ	កំពង់ត្រឡាច	3/18/2006
82	រស់ សុភាព	ស្រី	27	កំពង់ក្តារ	កំពង់ត្រឡាច	3/18/2006
83	ឡោ សារ៉ុ	ប្រុស	34	កំពង់ក្តារ	កំពង់ត្រឡាច	3/18/2006
84	ជា សុភា	ស្រី	31	កំពង់ក្តារ	កំពង់ត្រឡាច	3/18/2006
85	សក់ ឡឿង	ប្រុស	33	កំពង់ក្តារ	កំពង់ត្រឡាច	3/18/2006
86	អ៊ឹម ផា	ស្រី	39	កំពង់ក្តារ	កំពង់ត្រឡាច	3/18/2006
87	កែវ រឿន	ប្រុស	43	កំពង់ក្តារ	កំពង់ត្រឡាច	3/18/2006
88	អ៊ឹម វ៉ុន	ប្រុស	23	កំពង់ក្តារ	កំពង់ត្រឡាច	3/18/2006
89	កេត សាលី	ស្រី	21	កំពង់ក្តារ	កំពង់ត្រឡាច	3/18/2006
90	អ៊ឹម ម៉េង	ប្រុស	38	កំពង់ក្តារ	កំពង់ត្រឡាច	3/18/2006
91	ញ៉ឹម កុសល	ស្រី	34	កំពង់ក្តារ	កំពង់ត្រឡាច	3/18/2006

92	អ៊ឹម ផល្លា	ស្រី	32	កំពង់ក្តារ	កំពង់ត្រឡាច	3/18/2006
93	សុទ្ធ ចិន្តា	ស្រី	23	កំពង់ក្តារ	កំពង់ត្រឡាច	3/18/2006
94	វ៉ន ណាក់	ប្រុស	21	កំពង់ក្តារ	កំពង់ត្រឡាច	3/18/2006
95	ជូ នី	ស្រី	47	កំពង់ក្តារ	កំពង់ត្រឡាច	3/18/2006
96	អ៊ឹម ណាង	ប្រុស	46	កំពង់ក្តារ	កំពង់ត្រឡាច	3/18/2006
97	ឡេង វុទ្ធី	ប្រុស	34	កំពង់ក្តារ	កំពង់ត្រឡាច	3/18/2006
98	ចាន់ សាលី	ស្រី	25	កំពង់ក្តារ	កំពង់ត្រឡាច	3/18/2006
99	ជា វ៉ាត	ស្រី	42	កំពង់ក្តារ	កំពង់ត្រឡាច	3/18/2006
100	អេង សាម៉ុន	ប្រុស	31	កំពង់ក្តារ	កំពង់ត្រឡាច	3/18/2006
101	ឡោ សារឿន	ស្រី	22	កំពង់ក្តារ	កំពង់ត្រឡាច	3/18/2006
102	គង់ ចាន់ថា	ស្រី	32	កំពង់ក្តារ	កំពង់ត្រឡាច	3/18/2006
103	ជូ ចាន់	ប្រុស	46	កំពង់ក្តារ	កំពង់ត្រឡាច	3/18/2006
104	នួន សុទុម	ស្រី	39	កំពង់ក្តារ	កំពង់ត្រឡាច	3/18/2006
105	ឡុង បូរ៉ា	ប្រុស	35	កំពង់ក្តារ	កំពង់ត្រឡាច	3/18/2006
106	គង់ សុខា	ប្រុស	42	កំពង់ក្តារ	កំពង់ត្រឡាច	3/18/2006
107	រស់ ថា	ប្រុស	23	កំពង់ក្តារ	កំពង់ត្រឡាច	3/14/2006
108	យស់ យឿន	ប្រុស	45	កំពង់ក្តារ	កំពង់ត្រឡាច	3/14/2006
109	នូ សាម៉ុន	ស្រី	44	កំពង់ក្តារ	កំពង់ត្រឡាច	3/14/2006
110	ឈួន សារិត	ប្រុស	30	កំពង់ក្តារ	កំពង់ត្រឡាច	3/14/2006
111	សៅ សារិត	ប្រុស	34	កំពង់ក្តារ	កំពង់ត្រឡាច	3/14/2006
112	ម៉ាត់ ម៉ាន	ប្រុស	35	កំពង់ក្តារ	កំពង់ត្រឡាច	3/14/2006
113	ណែម សេង	ប្រុស	25	កំពង់ក្តារ	កំពង់ត្រឡាច	3/14/2006
114	ខឹម រដ្ឋនាត	ស្រី	27	កំពង់ក្តារ	កំពង់ត្រឡាច	3/18/2006
115	ឆាយ លឹម	ប្រុស	27	កំពង់ក្តារ	កំពង់ត្រឡាច	3/18/2006

116	ខឹម នីតា	ស្រី	19	កំពង់ក្តារ	កំពង់ត្រឡាច	3/18/2006
117	ខឹម ភារុន	ប្រុស	27	កំពង់ក្តារ	កំពង់ត្រឡាច	3/18/2006
118	សុខ ម៉ាច	ស្រី	22	កំពង់ក្តារ	កំពង់ត្រឡាច	3/18/2006
119	ឈួន សារ៉ាត់	ប្រុស	26	កំពង់ក្តារ	កំពង់ត្រឡាច	3/18/2006
120	សយ វាសនា	ប្រុស	19	កំពង់ក្តារ	កំពង់ត្រឡាច	3/18/2006
121	គង់ សុខឿន	ស្រី	41	កំពង់ក្តារ	កំពង់ត្រឡាច	3/18/2006
122	ជុំ សុខុម	ប្រុស	39	កំពង់ក្តារ	កំពង់ត្រឡាច	3/18/2006
123	យ៉ង ចាន់ថា	ប្រុស	31	កំពង់ក្តារ	កំពង់ត្រឡាច	3/18/2006
124	ខឹម ចំរើន	ប្រុស	23	កំពង់ក្តារ	កំពង់ត្រឡាច	3/18/2006
125	ចាប ពៅ	ប្រុស	20	កំពង់ក្តារ	កំពង់ត្រឡាច	3/18/2006
126	ជា សុខុម	ប្រុស	40	កំពង់ក្តារ	កំពង់ត្រឡាច	3/18/2006
127	ឡៅ ច័រ្យង	ប្រុស	19	កំពង់ក្តារ	កំពង់ត្រឡាច	3/14/2006
128	សំ ផាន់ណា	ប្រុស	26	កំពង់ក្តារ	កំពង់ត្រឡាច	3/14/2006
129	ជា ស៊ីណេត	ប្រុស	24	កំពង់ក្តារ	កំពង់ត្រឡាច	3/14/2006
130	ជា ស៊ីណាក់	ប្រុស	26	កំពង់ក្តារ	កំពង់ត្រឡាច	3/14/2006
131	កេត ខៀង	ស្រី	19	កំពង់ក្តារ	កំពង់ត្រឡាច	3/14/2006
132	បូ សុភក្តី	ប្រុស	25	កំពង់ក្តារ	កំពង់ត្រឡាច	3/14/2006
133	ចែម ថុន	ប្រុស	26	កំពង់ក្តារ	កំពង់ត្រឡាច	3/14/2006
134	អ៊ឹម វី	ប្រុស	36	កំពង់ក្តារ	កំពង់ត្រឡាច	3/14/2006
135	បូ ពិសិ	ប្រុស	24	កំពង់ក្តារ	កំពង់ត្រឡាច	3/14/2006
136	ឡៅ កុសល	ប្រុស	20	កំពង់ក្តារ	កំពង់ត្រឡាច	3/14/2006
137	ហិន ថាច	ប្រុស	35	កំពង់ក្តារ	កំពង់ត្រឡាច	3/18/2006
138	វី យ៉េ	ប្រុស	37	កំពង់ក្តារ	កំពង់ត្រឡាច	3/18/2006
139	អ៊ឹម រ៉ុម	ស្រី	40	កំពង់ក្តារ	កំពង់ត្រឡាច	3/18/2006

140	យាន ពន្លក	ប្រុស	18	កំពង់ក្តារ	កំពង់ត្រឡាច	3/18/2006
141	អ៊ូ ប៊ុនធឿន	ប្រុស	24	កំពង់ក្តារ	កំពង់ត្រឡាច	3/18/2006
142	ហ៊ុង ចាន់ណារី	ស្រី	21	កំពង់ក្តារ	កំពង់ត្រឡាច	3/18/2006
143	សាំង ស៊ុន	ប្រុស	27	កំពង់ក្តារ	កំពង់ត្រឡាច	3/18/2006
144	អ៊ឹម ស្រីកែវ	ស្រី	25	កំពង់ក្តារ	កំពង់ត្រឡាច	3/18/2006
145	ពួល ច្រីប	ស្រី	32	កំពង់ក្តារ	កំពង់ត្រឡាច	3/18/2006
146	ជុំ សារ៉ាន	ប្រុស	35	កំពង់ក្តារ	កំពង់ត្រឡាច	3/18/2006
147	ផុន សុភៀន	ប្រុស	23	កំពង់ក្តារ	កំពង់ត្រឡាច	3/18/2006
148	ព្រំ លាប	ស្រី	30	កំពង់ក្តារ	កំពង់ត្រឡាច	3/18/2006
149	ម៉ក់ រុន	ប្រុស	34	កំពង់ក្តារ	កំពង់ត្រឡាច	3/18/2006
150	ប្រាក់ ទី	ស្រី	41	កំពង់ក្តារ	កំពង់ត្រឡាច	3/18/2006
151	សៀង រ៉ុម	ប្រុស	43	កំពង់ក្តារ	កំពង់ត្រឡាច	3/18/2006
152	សៀន ភារុម	ប្រុស	23	កំពង់ក្តារ	កំពង់ត្រឡាច	3/18/2006
153	អៀ សារី	ស្រី	31	កំពង់ក្តារ	កំពង់ត្រឡាច	3/18/2006
154	ស៊ូ ប៊ុនធឿន	ប្រុស	37	កំពង់ក្តារ	កំពង់ត្រឡាច	3/18/2006
155	យ៉ង សិរី	ប្រុស	19	កំពង់ក្តារ	កំពង់ត្រឡាច	3/18/2006
156	កែវ ធឿន	ប្រុស	52	កំពង់ក្តារ	កំពង់ត្រឡាច	3/18/2006
157	ហង់ ធី	ស្រី	44	កំពង់ក្តារ	កំពង់ត្រឡាច	3/18/2006
158	អេង ផេន	ស្រី	26	កំពង់ក្តារ	កំពង់ត្រឡាច	3/18/2006
159	សៅ ពិសាល	ប្រុស	24	កំពង់ក្តារ	កំពង់ត្រឡាច	3/18/2006
160	អ៊ឹម រ៉ា	ស្រី	32	កំពង់ក្តារ	កំពង់ត្រឡាច	3/18/2006
161	ជា ខឹម	ប្រុស	33	កំពង់ក្តារ	កំពង់ត្រឡាច	3/18/2006
162	ចាប ភីន	ប្រុស	28	កំពង់ក្តារ	កំពង់ត្រឡាច	3/18/2006
163	ឡុង បូរ៉ា	ប្រុស	35	កំពង់ក្តារ	កំពង់ត្រឡាច	3/18/2006



164	នៅ ពៅ	ប្រុស	39	កំពង់ក្តារ	កំពង់ត្រឡាច	3/18/2006
165	សៀង រើន	ប្រុស	33	កំពង់ក្តារ	កំពង់ត្រឡាច	3/18/2006
166	ណុប សារឿន	ស្រី	41	កំពង់ក្តារ	កំពង់ត្រឡាច	3/18/2006
167	ណាត ស៊ីណា	ប្រុស	40	កំពង់ក្តារ	កំពង់ត្រឡាច	3/18/2006
168	យ៉ុង ធឿន	ប្រុស	41	កំពង់ក្តារ	កំពង់ត្រឡាច	3/18/2006
169	ណាត ស៊ីនី	ប្រុស	36	កំពង់ក្តារ	កំពង់ត្រឡាច	3/18/2006
170	ស្រី រ៉ា	ប្រុស	34	កំពង់ក្តារ	កំពង់ត្រឡាច	3/18/2006
171	នូ ណុន	ប្រុស	39	កំពង់ក្តារ	កំពង់ត្រឡាច	3/18/2006
172	ណាន ហៀម	ប្រុស	25	កំពង់ក្តារ	កំពង់ត្រឡាច	3/18/2006
173	នៅ អ៊ុន	ប្រុស	57	កំពង់ក្តារ	កំពង់ត្រឡាច	3/18/2006
174	រស់ រដ្ឋ	ប្រុស	18	កំពង់ក្តារ	កំពង់ត្រឡាច	3/18/2006
175	ជា សុខែម	ប្រុស	48	កំពង់ក្តារ	កំពង់ត្រឡាច	3/18/2006
176	ប៉ាត សុខន	ប្រុស	19	កំពង់ក្តារ	កំពង់ត្រឡាច	3/18/2006
177	ជួន ភារម	ស្រី	18	កំពង់ក្តារ	កំពង់ត្រឡាច	3/18/2006
178	យ៉ង សារ៉ុន	ប្រុស	20	កំពង់ក្តារ	កំពង់ត្រឡាច	3/18/2006
179	យ៉ង សារី	ប្រុស	21	កំពង់ក្តារ	កំពង់ត្រឡាច	3/18/2006
180	យ៉ង ចាន់ថន	ប្រុស	25	កំពង់ក្តារ	កំពង់ត្រឡាច	3/18/2006
181	យ៉ង ផល្លា	ស្រី	27	កំពង់ក្តារ	កំពង់ត្រឡាច	3/18/2006
182	កែវ ឡេង	ស្រី	44	កំពង់ក្តារ	កំពង់ត្រឡាច	3/18/2006
183	ចែម ចាន់ធួ	ប្រុស	24	កំពង់ក្តារ	កំពង់ត្រឡាច	3/18/2006
184	ផុន និមល	ប្រុស	18	កំពង់ក្តារ	កំពង់ត្រឡាច	3/18/2006
185	គង់ ពិសី	ប្រុស	21	កំពង់ក្តារ	កំពង់ត្រឡាច	3/18/2006
186	បូ ពិសី (សួន)	ប្រុស	24	កំពង់ក្តារ	កំពង់ត្រឡាច	3/18/2006
187	ជា ថា	ប្រុស	27	កំពង់ក្តារ	កំពង់ត្រឡាច	3/18/2006

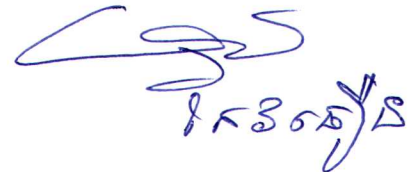
188	ចាប ភី	ប្រុស	19	កំពង់ក្តារ	កំពង់ត្រឡាច	3/18/2006
189	ចាប ភឿន	ប្រុស	23	កំពង់ក្តារ	កំពង់ត្រឡាច	3/18/2006
190	ឡុង ជា	ប្រុស	48	កំពង់ក្តារ	កំពង់ត្រឡាច	3/18/2006
191	ជា ពៅ (ស្នួន)	ប្រុស	23	កំពង់ក្តារ	កំពង់ត្រឡាច	3/18/2006
192	កែវ រឿន	ប្រុស	48	កំពង់ក្តារ	កំពង់ត្រឡាច	3/18/2006
193	ឡុង អឹម	ស្រី	30	កំពង់ក្តារ	កំពង់ត្រឡាច	3/18/2006
194	ជា ណុំ	ប្រុស	35	កំពង់ក្តារ	កំពង់ត្រឡាច	5/23/2006
195	ចាន់ អៀន	ស្រី	52	កំពង់ក្តារ	កំពង់ត្រឡាច	5/23/2006
196	ឡុង ណោះ	ប្រុស	19	កំពង់ក្តារ	កំពង់ត្រឡាច	5/23/2006
197	ជន សារិន	ប្រុស	21	កំពង់ក្តារ	កំពង់ត្រឡាច	5/23/2006
198	ឡុង បូរេត	ប្រុស	42	កំពង់ក្តារ	កំពង់ត្រឡាច	5/23/2006
199	ឈឹម គង់	ប្រុស	40	កំពង់ក្តារ	កំពង់ត្រឡាច	5/23/2006
200	ជួន សារី	ស្រី	36	កំពង់ក្តារ	កំពង់ត្រឡាច	5/23/2006
201	ស សៃយិន	ប្រុស	46	កំពង់ក្តារ	កំពង់ត្រឡាច	5/23/2006
202	នៅ ភិនយ៉ាន	ស្រី	46	កំពង់ក្តារ	កំពង់ត្រឡាច	5/23/2006
203	វ៉ែន សុខជា	ប្រុស	22	កំពង់ក្តារ	កំពង់ត្រឡាច	5/23/2006
204	ជា សុផល	ស្រី	40	កំពង់ក្តារ	កំពង់ត្រឡាច	5/23/2006
205	ប៊ុន សុផល	ប្រុស	32	កំពង់ក្តារ	កំពង់ត្រឡាច	5/23/2006
206	ព្រំ ឡាប	ស្រី	41	កំពង់ក្តារ	កំពង់ត្រឡាច	5/23/2006
207	ម៉ែន សុខុម	ប្រុស	37	កំពង់ក្តារ	កំពង់ត្រឡាច	5/23/2006
208	ខាត់ ហៃ	ប្រុស	26	កំពង់ក្តារ	កំពង់ត្រឡាច	5/23/2006
209	វ៉ែន និន	ស្រី		កំពង់ក្តារ	កំពង់ត្រឡាច	5/23/2006
210	ខឹម សុផុល	ប្រុស	31	កំពង់ក្តារ	កំពង់ត្រឡាច	5/23/2006
211	វ៉ែន ថារី	ស្រី	27	កំពង់ក្តារ	កំពង់ត្រឡាច	5/23/2006

212	កែវ លាង	ស្រី	50	កំពង់ក្តារ	កំពង់ត្រឡាច	5/23/2006
213	ឃួន ផល្លី	ប្រុស	39	កំពង់ក្តារ	កំពង់ត្រឡាច	5/23/2006
214	ចាប ភន	ប្រុស	27	កំពង់ក្តារ	កំពង់ត្រឡាច	5/23/2006
215	ចាប ចាន់ថា	ស្រី	30	កំពង់ក្តារ	កំពង់ត្រឡាច	5/23/2006
216	ស សុណាន	ប្រុស	38	កំពង់ក្តារ	កំពង់ត្រឡាច	5/23/2006
217	ជួន មាន	ប្រុស	23	កំពង់ក្តារ	កំពង់ត្រឡាច	5/19/2006
218	ជា ធឿន	ប្រុស	51	កំពង់ក្តារ	កំពង់ត្រឡាច	5/19/2006
219	អ៊ុង ធីម	ប្រុស	28	កំពង់ក្តារ	កំពង់ត្រឡាច	5/19/2006
220	ស៊ុម សុខិម	ស្រី	37	កំពង់ក្តារ	កំពង់ត្រឡាច	5/19/2006
221	កែវ រិន	ប្រុស	35	កំពង់ក្តារ	កំពង់ត្រឡាច	5/19/2006

សមាជិកសរុប: ២២១នាក់ ស្រី: ៦៩នាក់

បានឃើញ និង ចុះក្នុងបញ្ជី

ប្រធានគណៈកម្មការសហគមន៍នេសាទ



បានឃើញ និង បញ្ជាក់ថា

ឈ្មោះនៅក្នុងបញ្ជីខាងលើនេះគឺជាសមាជិក

សហគមន៍នេសាទ កំពង់ក្តារ ពិតប្រាកដមែន ។

..... ថ្ងៃទី ២២ ខែ ១១ ឆ្នាំ ២០០៦ .....



កែវ លាង

**បញ្ជីឈ្មោះគណៈកម្មការសហគមន៍នេសាទ កំពង់ក្តារ**

**ឃុំ កំពង់ត្រឡាច ស្រុក កំពង់ត្រឡាច ខេត្ត កំពង់ឆ្នាំង**



ល.រ	ឈ្មោះ	ភេទ	អាយុ	ភូមិ	គ្លីនិក	លក្ខណៈ
១	លោក កែវ ធឿន	ប្រុស		កំពង់ក្តារ	ប្រធាន	
២	លោក តឹក សុផល	ប្រុស			អនុប្រធានទី ១	
៣	លោក ខុក សុផា	ប្រុស			អនុប្រធានទី ២	
៤	លោក សៀង រ៉ូ	ប្រុស			សមាជិក	
៥	លោក យ៉ុង សុរិន	ប្រុស			សមាជិក	
៦	លោក ឡុង បូរ៉ា	ប្រុស			សមាជិក	
៧	លោក ខឹម ភារុណ	ប្រុស			សមាជិក	
៨	លោក រី យ៉េ	ប្រុស			សមាជិក	
៩	លោក យ៉ង ចន្ទា	ប្រុស			សមាជិក	
១០	លោក អាយ សុផល	ប្រុស			សមាជិក	
១១	លោក រី យ៉េត	ប្រុស			សមាជិក	

ធ្វើនៅ.....ថ្ងៃទី...២៧...ខែ...១២០០៧

ប្រធាន គណៈកម្មការសហគមន៍នេសាទ កំពង់ក្តារ

បានឃើញ និង បញ្ជាក់ថា

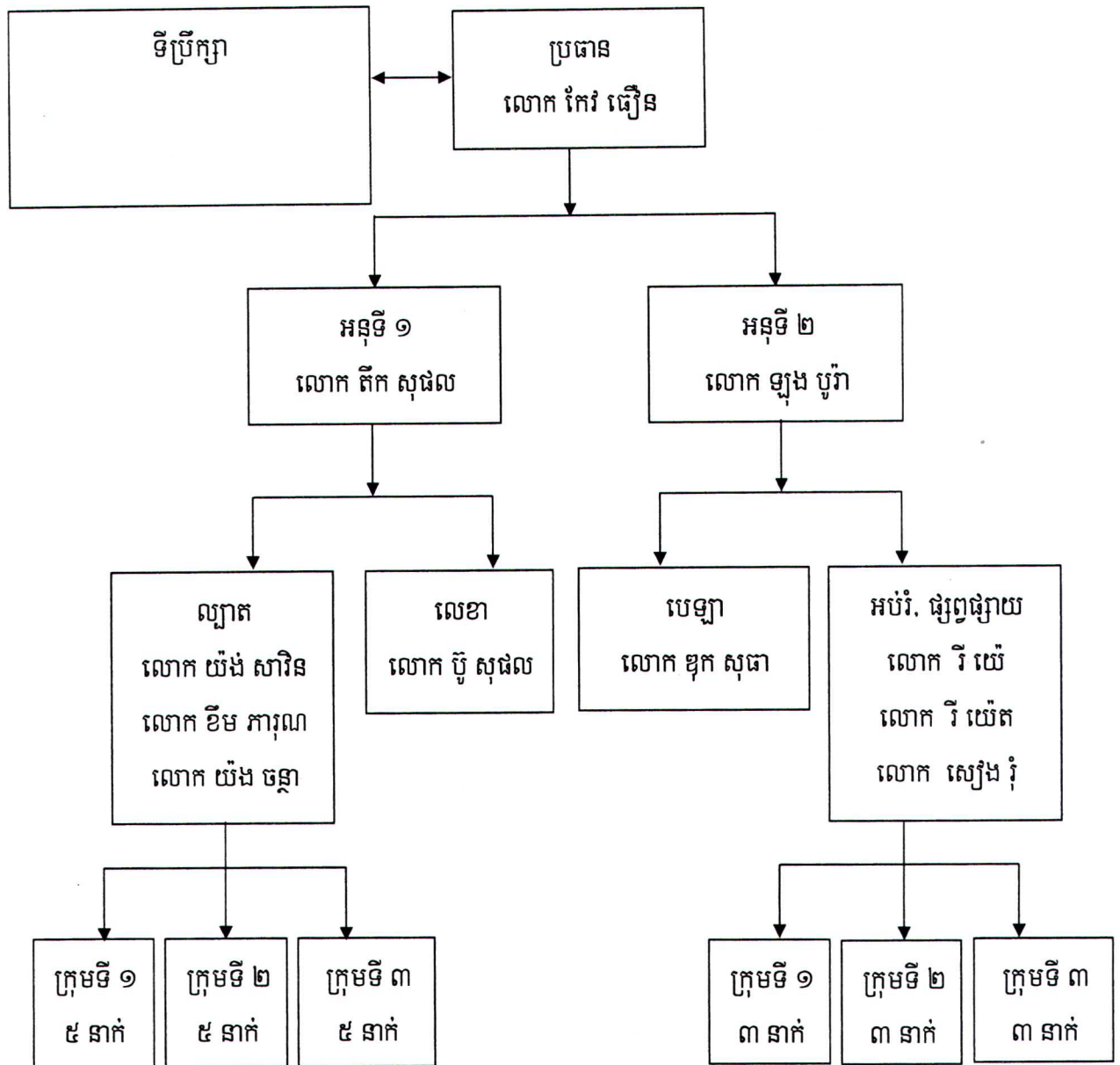
ឈ្មោះនៅក្នុងបញ្ជីខាងលើនេះគឺជាសមាជិកគណៈកម្មការ

សហគមន៍នេសាទ កំពង់ក្តារពិតប្រាកដមែន ។

.....ថ្ងៃទី...២៧...ខែ...១២០០៧...ឆ្នាំ...២០០៧...

មេឃុំ.....  
  
  
**កែវ សាន**

**របាយការណ៍ស្ថិតិ: កម្មការសហគមន៍នេសាទកំពង់ក្តារ**



ធ្វើនៅ

ថ្ងៃទី ២២ ខែ វស្សា ឆ្នាំ ២០០៧

**ប្រធានគណៈកម្មការសហគមន៍នេសាទ**

*(Handwritten signature)*  
 កែវ ធឿន

**ព្រះរាជាណាចក្រកម្ពុជា**  
**ជាតិ សាសនា ព្រះមហាក្សត្រ**

១៧៧២

**លក្ខន្តិកៈសហគមន៍នេសាទកំពង់ក្តារ**

**ឈ្មោះសហគមន៍នេសាទ : កំពង់ក្តារ**

**ភូមិ : កំពង់ក្តារ**

**ឃុំ : កំពង់ត្រឡាច**

**ស្រុក : កំពង់ត្រឡាច**

**ខេត្ត : កំពង់ឆ្នាំង**

**ជំពូកទី ១**

**គោលបំណង និងនាមករណ៍**

**ប្រការ ១.-**

លក្ខន្តិកៈនេះមានគោលបំណង៖

- កំណត់ក្របខ័ណ្ឌនៃការគ្រប់គ្រង ការការពារ ការអភិរក្ស ការអភិវឌ្ឍន៍ ការប្រើប្រាស់ធនធានជលផល ប្រកបដោយនិរន្តរភាព ។
- ធ្វើជាគោលការណ៍គ្រឹះ និងជាយន្តការសម្រាប់ដំណើរការសហគមន៍នេសាទ
- ការពារសិទ្ធិ និងផលប្រយោជន៍របស់សមាជិកសហគមន៍នេសាទ និងផលប្រយោជន៍សាធារណៈ ។

**ប្រការ ២.-**

សហគមន៍នេសាទឈ្មោះ **កំពង់ក្តារ** ហៅកាត់ថា **កំពង់ក្តារ** អាស័យដ្ឋាន ភូមិ **កំពង់ក្តារ** ឃុំ **កំពង់ត្រឡាច**

ស្រុក **កំពង់ត្រឡាច** ខេត្ត **កំពង់ឆ្នាំង** ។

សហគមន៍នេសាទនេះ មានការចូលរួមពីប្រជាពលរដ្ឋដែលរស់ក្នុងភូមិ **កំពង់ក្តារ** ឃុំ **កំពង់ត្រឡាច** ស្រុក

**កំពង់ត្រឡាច** ។

មានកម្មវត្ថុ ដើម្បីការពារ ថែទាំ អភិរក្ស និងអភិវឌ្ឍន៍ធនធានជលផលរបស់សមាជិកសហគមន៍នេសាទឱ្យមាននិរន្តរភាពឡើងវិញ ។

**ជំពូកទី ២**

**លក្ខខណ្ឌនៃការសុំចូលជាសមាជិក កាតព្វកិច្ច និងសិទ្ធិរបស់សមាជិក**

**ប្រការ ៣.-**

ប្រជាពលរដ្ឋទាំងពីរភេទដែលមានបំណងចង់ចូលជាសមាជិកសហគមន៍នេសាទ មានសិទ្ធិដាក់ពាក្យសុំចូលដោយស្ម័គ្រចិត្ត និងត្រូវបំពេញតាមលក្ខខណ្ឌដូចខាងក្រោម ៖

- មានលំនៅដ្ឋាននៅក្នុងបណ្តាភូមិនៃសហគមន៍នេសាទ
- មានសញ្ជាតិខ្មែរ
- មានអាយុចាប់ពី ១៨ ឆ្នាំឡើង ។

**ប្រការ ៤.-**

សមាជិកសហគមន៍នេសាទដែលបានបំពេញលក្ខខណ្ឌក្នុងប្រការ ៣ ខាងលើមានសិទ្ធិ ៖

- ចូលរួមប្រជុំមហាសន្និបាត និងបោះឆ្នោតស្មើភាពគ្នា
- បោះឆ្នោត និងឈរឈ្មោះជាបេក្ខជននៃគណៈកម្មការសហគមន៍នេសាទស្របតាមលក្ខន្តិកៈ និងបទបញ្ជាផ្ទៃក្នុងសហគមន៍នេសាទនេះ
- ទទួលបានព័ត៌មានអំពីស្ថានភាពសេដ្ឋកិច្ចរបស់សហគមន៍នេសាទពីគណៈកម្មការសហគមន៍នេសាទ

- ស្នើឱ្យមានការកោះប្រជុំមហាសន្និបាតវិសាមញ្ញ ដើម្បីធ្វើការពិភាក្សា និងសម្រេចលើបញ្ហាណាមួយ បើមានការ ស្នើសុំពីសមាជិកយ៉ាងតិចមួយភាគបី (១/៣) នៃសមាជិកសហគមន៍នេសាទទាំងអស់
- ធ្វើនេសាទជាលក្ខណៈគ្រួសារស្របតាមច្បាប់ស្តីពីជលផល កិច្ចប្រមូលព្រៀងកន្លែងនេសាទសហគមន៍ ផែនការ គ្រប់គ្រងកន្លែងនេសាទសហគមន៍ និងលិខិតបទដ្ឋានគតិយុត្តនានាដែលពាក់ព័ន្ធវិស័យជលផល
- ចូលរួមក្នុងសកម្មភាពទាំងអស់របស់សហគមន៍នេសាទ
- ប្តឹងតវ៉ា ឬផ្តល់ព័ត៌មានអំពីបាតុភាពទាំងឡាយ ដែលប៉ះពាល់ដល់ផលប្រយោជន៍របស់សហគមន៍ទៅរដ្ឋបាល ជលផល មានសមត្ថកិច្ច ក្រុមប្រឹក្សាឃុំ អាជ្ញាធរមូលដ្ឋាន និងសមត្ថកិច្ចពាក់ព័ន្ធ
- ទទួលការគាំទ្រពីមជ្ឈដ្ឋាននានាដើម្បីផលប្រយោជន៍របស់សហគមន៍ ។

សមាជិកសហគមន៍នេសាទត្រូវទទួលខុសត្រូវរាល់សកម្មភាពរៀងៗខ្លួន និងរួមគ្នាចំពោះកំហុសដែលខ្លួនបាន ប្រព្រឹត្ត ក្នុងពេលបំពេញភារកិច្ចដោយមិនទាន់គិតដល់ការទទួលខុសត្រូវផ្នែកព្រហ្មទណ្ឌឡើយ ។

សមាជិកសហគមន៍នេសាទចំនួនមួយភាគដប់ (១/១០) ឡើងទៅអាចស្នើសុំឱ្យប្រធានគណៈកម្មការសហគមន៍ នេសាទបញ្ចូលបញ្ហាមួយចំនួនទៅក្នុងរបៀបវារៈនៃកិច្ចប្រជុំរបស់គណៈកម្មការសហគមន៍នេសាទសាមី ហើយចំនួនសមាជិក សហគមន៍នេសាទដែលបានស្នើសុំខាងលើនេះអាចចាត់តំណាងចំនួនបី (៣) នាក់ ចូលរួមប្រជុំដើម្បីចោទសួរគណៈកម្មការ សហគមន៍នេសាទនូវបញ្ហាទាំងឡាយណាដែលទាក់ទងនឹងចំណុចដែលបានស្នើឡើងនោះ ។

**ប្រការ ៥.-**

សមាជិកសហគមន៍នេសាទមានកាតព្វកិច្ច និងភារកិច្ចដូចខាងក្រោម ៖

- អនុវត្តតាមបទប្បញ្ញត្តិនៃច្បាប់ស្តីពីជលផល
- អនុវត្តតាមព្រះរាជក្រឹត្យលេខ នស/រកត/០៥០៥/២៤០ចុះថ្ងៃទី ២៩ ខែ ឧសភា ឆ្នាំ ២០០៥ ស្តីពីការបង្កើត សហគមន៍នេសាទ
- អនុវត្តតាមអនុក្រឹត្យលេខ ២៥ អនក្រ.បក ចុះថ្ងៃទី ២០ ខែ មីនា ឆ្នាំ ២០០៧ ស្តីពីការគ្រប់គ្រងសហគមន៍ នេសាទ និងលិខិតបទដ្ឋានផ្សេងៗទៀតដែលពាក់ព័ន្ធនឹងសហគមន៍នេសាទ
- អនុវត្តតាមលក្ខន្តិកៈ បទបញ្ជាផ្ទៃក្នុងសហគមន៍នេសាទ កិច្ចប្រមូលព្រៀង និងផែនការគ្រប់គ្រងកន្លែងនេសាទ សហគមន៍
- អនុវត្តតាមសេចក្តីសម្រេចរបស់មហាសន្និបាត និងគណៈកម្មការសហគមន៍នេសាទ
- បង់ប្រាក់សមាជិកភាពចំនួន ៥០០ រៀល តាមការសម្រេចរបស់មហាសន្និបាត នៅពេលដែលដាក់ពាក្យសុំ ចូលជាសមាជិកសហគមន៍នេសាទ
- បង់ប្រាក់ភាគទានប្រចាំឆ្នាំចំនួន ១.០០០ រៀល តាមការសម្រេចរបស់មហាសន្និបាត
- ចូលរួមក្នុងសកម្មភាពរបស់សហគមន៍នេសាទដើម្បីផលប្រយោជន៍ និងការរីកចម្រើនរបស់សហគមន៍នេសាទ
- ចូលរួមការពារ ថែរក្សា និងគ្រប់គ្រងធនធានជលផលក្នុងសហគមន៍នេសាទ
- ចូលរួមឃ្នាំមើល ទប់ស្កាត់ និងរាយការណ៍រាល់សកម្មភាពបទល្មើសជលផលក្នុងកន្លែងនេសាទសហគមន៍ ។



**ជំពូកទី ៣**

**លក្ខណៈវិនិច្ឆ័យ លក្ខខណ្ឌនៃការងាររបស់ និងការបណ្តេញចេញពីសមាជិក**

**ប្រការ ៦.-**

សមាជិកសហគមន៍នេសាទ មានសិទ្ធិលាឈប់ពីសមាជិកភាពបានដោយ ÷

- ដាក់ពាក្យសុំលាឈប់ជាលាយលក្ខណ៍អក្សរ
- ការផ្លាស់ប្តូរទីលំនៅចេញពីកន្លែងនេសាទសហគមន៍
- សាមីខ្លួនទទួលមរណៈភាព
- សាមីខ្លួនបាត់បង់សម្បទាវិជ្ជាជីវៈ ដោយមានលិខិតបញ្ជាក់ពីស្ថាប័នមានសមត្ថកិច្ច ។

**ប្រការ ៧.-**

សមាជិកសហគមន៍អាចត្រូវបណ្តេញចេញពីសមាជិកភាពក្នុងលក្ខខណ្ឌដូចខាងក្រោម ÷

- ការមិនបង់ភាគទានចំនួន ៣ លើកជាប់ៗគ្នា
- ការធ្វើឱ្យប៉ះពាល់ខ្លាំងដល់ផលប្រយោជន៍នៃសហគមន៍នេសាទ ឬសមាជិកសហគមន៍នេសាទដទៃទៀត
- សាមីខ្លួនត្រូវបានតុលាការផ្តន្ទាទោសដាក់ពន្ធនាគារពីបទឧក្រិដ្ឋ ឬបទមជ្ឈិម
- សាមីខ្លួនបានប្រព្រឹត្តផ្ទុយនឹងលក្ខន្តិកៈ ឬបទបញ្ជាផ្ទៃក្នុងសហគមន៍នេសាទនេះ ។

**ជំពូកទី ៤**

**របៀបរបបកាន់បញ្ជី និង ឯកសារទាន**

**ប្រការ ៨.-**

ប្រភពហិរញ្ញវត្ថុរបស់សហគមន៍នេសាទបានមកពី ÷

- ភាគទានរបស់សមាជិកសហគមន៍នេសាទ
- អំណោយពីសប្បុរសជន
- ជំនួយពីរាជរដ្ឋាភិបាល អង្គការជាតិ និងអង្គការមិនមែនរដ្ឋាភិបាល
- ចំណូលស្របច្បាប់ផ្សេងៗទៀត ។

**ប្រការ ៩.-**

រាល់ការចំណាយថវិកា សហគមន៍ត្រូវអនុវត្តដូចតទៅ ÷

- ការចំណាយពី ១០០ រៀល ដល់ ៣០.០០០ រៀល ត្រូវសម្រេចដោយប្រធានគណៈកម្មការសហគមន៍នេសាទ
- ការចំណាយពី ៣០.១០០ រៀល ដល់ ២០០.០០០ រៀល ត្រូវសម្រេចដោយគណៈកម្មការសហគមន៍នេសាទ
- ការចំណាយពី ២០០.១០០ រៀលឡើងទៅ ត្រូវសម្រេចដោយមហាសន្និបាត ។

**ប្រការ ១០.-**

សហគមន៍នេសាទត្រូវតម្កល់ទុកឯកសារ និងរៀបចំឱ្យមានបញ្ជី ÷

- ចំណូល ចំណាយថវិកា
- សារពើភ័ណ្ណ
- សមាជិកសហគមន៍នេសាទ
- កំណត់ហេតុប្រជុំមហាសន្និបាតសហគមន៍នេសាទ
- កំណត់ហេតុប្រជុំគណៈកម្មការសហគមន៍នេសាទ
- ឯកសារដទៃទៀតដែលពាក់ព័ន្ធនឹងសហគមន៍នេសាទ ។

**ប្រការ ១១.-**

ការគ្រប់គ្រង និងប្រើប្រាស់ថវិកា ÷

- ការគ្រប់គ្រងថវិកា ត្រូវមានការកាន់បញ្ជីគណនេយ្យ
- ថវិកាចំណូលដែលទទួលបានពីប្រភពផ្សេងៗ ត្រូវរក្សាទុកក្នុងបេឡារបស់សហគមន៍នេសាទ
- រាល់ថវិកាចំណាយ ត្រូវមានរបាយការណ៍ទូទាត់ដោយមានសក្ខីបត្រ និងចុះបញ្ជីឱ្យបានត្រឹមត្រូវ
- ថវិកាដែលត្រូវចំណាយ គឺសម្រាប់តែបម្រើឱ្យការងារគ្រប់គ្រង អភិរក្ស និងអភិវឌ្ឍសហគមន៍នេសាទ ។

**ជំពូកទី ៥**

**គណៈកម្មការសហគមន៍នេសាទ**

**ប្រការ ១២.-**

សមាសភាពគណៈកម្មការសហគមន៍នេសាទរួមមាន ប្រធាន អនុប្រធាន និងសមាជិក ។ គណៈកម្មការ សហគមន៍នេសាទត្រូវបោះឆ្នោតជ្រើសរើសសមាជិកទទួលបន្ទុកលេខាធិការមួយរូប និងសមាជិកទទួលបន្ទុកហិរញ្ញវត្ថុមួយរូប និងត្រូវពិភាក្សាបែងចែកភារកិច្ចសមាជិកផ្សេងទៀតតាមការដាក់ស្តែង ។

ប្រធានគណៈកម្មការសហគមន៍នេសាទទទួលខុសត្រូវដឹកនាំ និងគ្រប់គ្រងសហគមន៍នេសាទទាំងមូល ។ អនុប្រធានគណៈកម្មការសហគមន៍នេសាទជានិច្ចការឱ្យប្រធាន ។

**ប្រការ ១៣.-**

គណៈកម្មការសហគមន៍នេសាទមានអាណត្តិប្រាំ (៥) ឆ្នាំ ចាប់ពីថ្ងៃបោះឆ្នោត ហើយផុតកំណត់នៅពេលដែលមានគណៈកម្មការសហគមន៍នេសាទថ្មីដែលត្រូវបានបោះឆ្នោតជ្រើសរើសក្នុងមហាសន្និបាតឱ្យចូលកាន់តំណែងជំនួស ។ ក្នុងករណីដែលសហគមន៍នេសាទដំណើរការមិនប្រក្រតី ដោយមូលហេតុដំណើរការមិនល្អ ឬអសមត្ថភាពក្នុងការគ្រប់គ្រងសហគមន៍នេសាទ សមាជិកសហគមន៍នេសាទចំនួនមួយភាគបី (១/៣) មានសិទ្ធិស្នើសុំបើកមហាសន្និបាតវិសាមញ្ញដើម្បីបោះឆ្នោតជ្រើសរើសគណៈកម្មការសហគមន៍នេសាទថ្មី ។

**ប្រការ ១៤.-**

ក្នុងករណីដែលសមាជិកគណៈកម្មការសហគមន៍នេសាទណាម្នាក់អវត្តមាន ដោយគ្មានមូលហេតុរយៈពេលប្រាំ មួយ (៦) ខែ ឬសុំលាលែងមុនចប់អាណត្តិ បេក្ខជនដែលមានឈ្មោះតាមសម្លេងគាំទ្របន្ទាប់ក្នុងពេលបោះឆ្នោតជ្រើស

វិសក្កុងមហាសន្និបាតកន្លងមក ត្រូវបានជ្រើសតាំងជំនួស ។

**ជំពូកទី ៦**

**របៀបរបបប្រជុំរបស់គណៈកម្មការសហគមន៍នេសាទ**

**ប្រការ ១៥.-**

គណៈកម្មការសហគមន៍នេសាទត្រូវកំណត់របបប្រជុំឱ្យបានទៀងទាត់រៀងរាល់ខែ ។ កិច្ចប្រជុំរបស់គណៈកម្មការសហគមន៍នេសាទ អាចប្រព្រឹត្តទៅបានលុះត្រាតែ មានសមាជិកគណៈកម្មការចូលរួមយ៉ាងតិចចំនួន ២/៣ (ពីរភាគបី) នៃសមាជិករបស់គណៈកម្មការសហគមន៍នេសាទទាំងមូល ។

**ប្រការ ១៦.-**

ប្រធានគណៈកម្មការសហគមន៍នេសាទ ជាអ្នកកោះអញ្ជើញ និងធ្វើជាប្រធានគ្រប់កិច្ចប្រជុំ ។ ក្នុងករណីប្រធានគណៈកម្មការសហគមន៍នេសាទអវត្តមានអនុប្រធានដែលត្រូវបានប្រគល់សិទ្ធិ ត្រូវធ្វើជាប្រធានអង្គប្រជុំ ។ រាល់ការប្រជុំត្រូវមានកំណត់ហេតុ និងបញ្ជីវត្តមានច្បាស់លាស់ ។

ប្រធានអង្គប្រជុំត្រូវធានាឱ្យគ្រប់កិច្ចប្រជុំសហគមន៍នេសាទប្រព្រឹត្តទៅដោយលក្ខណៈប្រជាធិបតេយ្យ មានរបៀបរៀបរយ និងគ្មានការរំខាន ។

ប្រធានអង្គប្រជុំ អាចបណ្តេញសមាជិកអង្គប្រជុំណាម្នាក់ចេញពីកិច្ចប្រជុំបាន ក្នុងករណីដែលសមាជិកនោះធ្វើឱ្យខូចសណ្តាប់ធ្នាប់អង្គប្រជុំ ។

**ប្រការ ១៧.-**

ការសម្រេចលើបញ្ហាណាមួយរបស់សហគមន៍ដូចមានចែងខាងក្រោមនេះ គឺត្រូវអនុម័តដោយកិច្ចប្រជុំរបស់គណៈកម្មការសហគមន៍នេសាទដោយមានសម្លេងគាំទ្រយ៉ាងតិចលើសពីពាក់កណ្តាលនៃចំនួនសមាជិកគណៈកម្មការសហគមន៍នេសាទដែលមានវត្តមានក្នុងអង្គប្រជុំ ។ ក្នុងករណីដែលមានសំលេងស្មើគ្នា មតិប្រធានអង្គប្រជុំជាឧត្តមានុភាព ៖

- សេចក្តីព្រាងកិច្ចព្រមព្រៀង និងផែនការគ្រប់គ្រងកន្លែងនេសាទសហគមន៍
- សេចក្តីព្រាងគម្រោងថវិកា ចំណូល និងចំណាយក្នុងសហគមន៍នេសាទ
- ការព្យួរសមាជិកភាពរបស់សមាជិកដែលមានកំហុស
- ការទទួលពាក្យសុំចូលជាសមាជិកថ្មី
- ការដាក់ទណ្ឌកម្មតាមបទបញ្ជាផ្ទៃក្នុង ដល់សមាជិកសហគមន៍នេសាទ ។

បន្ទាប់ពីកិច្ចប្រជុំចប់ភ្លាម ប្រធានគណៈកម្មការសហគមន៍នេសាទត្រូវចាត់ឱ្យធ្វើការជូនដំណឹងដល់សមាជិកសហគមន៍នេសាទអំពីសេចក្តីសម្រេចរបស់ខ្លួន ។ សេចក្តីសម្រេចនៃអង្គប្រជុំរបស់គណៈកម្មការសហគមន៍នេសាទ ត្រូវបិទផ្សាយជាសាធារណៈនៅទីស្នាក់ការសហគមន៍នេសាទ ឬសាលារៀន ក្នុងរយៈពេល ៧ ថ្ងៃយ៉ាងយូរបន្ទាប់ពីការប្រជុំ ។

**ជំពូកទី ៧**

**មហាសន្និបាតសហគមន៍នេសាទ**

**ប្រការ ១៨.-**

មហាសន្និបាតសហគមន៍នេសាទជាអង្គប្រជុំកំពូល ដើម្បីធ្វើការអនុម័ត និងធ្វើសេចក្តីសម្រេចចិត្តទាំងឡាយក្នុងនាមសហគមន៍នេសាទ ។ មហាសន្និបាតកំណើតដំបូងរបស់សហគមន៍នេសាទត្រូវប្រារព្ធធ្វើឡើង បន្ទាប់ពីក្រុមស្ថាបនិកបានរៀបចំរូងរាល់នូវកិច្ចការទាំងឡាយដែលពាក់ព័ន្ធនឹងដំណើរការមហាសន្និបាត ។

ការកោះប្រជុំមហាសន្និបាតកំណើតដំបូងរបស់សហគមន៍នេសាទ ធ្វើឡើងដោយក្រុមប្រឹក្សាឃុំ ដោយមានការជួយសម្របសម្រួលពីរសម្ភិក្ខុរដ្ឋបាលជលផលតាមការស្នើសុំរបស់ក្រុមស្ថាបនិក ហើយត្រូវមានការចូលរួមពីសមាជិកដែលបានដាក់ពាក្យស្នើសុំរួចមកហើយ ។

មហាសន្និបាតកំណើតដំបូងរបស់សហគមន៍នេសាទ អនុម័តនូវសេចក្តីសម្រេចនិងកិច្ចការសំខាន់ៗដូចខាងក្រោម៖

- អ្នកដែលដាក់ពាក្យសុំចូលជាសមាជិកសហគមន៍នេសាទ
- ឈ្មោះសហគមន៍នេសាទ
- លក្ខន្តិកៈ និងបទបញ្ជាផ្ទៃក្នុងសហគមន៍នេសាទ
- ការបោះឆ្នោតជ្រើសរើសគណៈកម្មការសហគមន៍នេសាទ ។

**ប្រការ ១៩.-**

មហាសន្និបាតសាមញ្ញត្រូវរៀបចំឡើង ១ ឆ្នាំម្តង ដើម្បីសរុបលទ្ធផលការងារប្រចាំឆ្នាំ និងអនុម័តនូវកិច្ចការសំខាន់ៗ របស់សហគមន៍នេសាទ ។ ក្នុងករណីចាំបាច់ សហគមន៍អាចរៀបចំមហាសន្និបាតវិសាមញ្ញតាមការស្នើសុំពីសមាជិកសហគមន៍ នេសាទចំនួនមួយភាគបី (១/៣) យ៉ាងតិច ។

**ប្រការ ២០.-**

គណៈកម្មការសហគមន៍នេសាទអាចអញ្ជើញរដ្ឋបាលជលផល អាជ្ញាធរមូលដ្ឋាន ឬក្រុមប្រឹក្សាឃុំ សមត្ថកិច្ច ពាក់ព័ន្ធនិងអ្នកគាំទ្រចូលរួមសង្កេតការណ៍ ឬសម្របសម្រួល ឬជាកិត្តិយសក្នុងមហាសន្និបាតសហគមន៍នេសាទ ។

**ប្រការ ២១.-**

លក្ខខណ្ឌនៃដំណើរការមហាសន្និបាតមានដូចខាងក្រោម ៖

- ត្រូវធ្វើការផ្សព្វផ្សាយសេចក្តីជូនដំណឹងជាសាធារណៈ និងបិទប្រកាសនៅសាលាឃុំ និងទីស្នាក់ការសហគមន៍នេសាទ
- ការកោះអញ្ជើញសមាជិកសហគមន៍នេសាទឱ្យចូលរួមមហាសន្និបាតសាមញ្ញត្រូវធ្វើឡើងដប់ (១០) ថ្ងៃយ៉ាងតិច មុនថ្ងៃបើកមហាសន្និបាត និងបី (៣) ថ្ងៃយ៉ាងតិចមុនថ្ងៃមហាសន្និបាតវិសាមញ្ញ
- មហាសន្និបាតសាមញ្ញ ឬវិសាមញ្ញអាចប្រជុំពិភាក្សាអនុម័ត និងសម្រេចបានលុះត្រាតែមានវត្តមានលើសពីពាក់កណ្តាលនៃចំនួនសមាជិកសហគមន៍នេសាទ

- អង្គប្រជុំមហាសន្និបាតដឹកនាំដោយប្រធានគណៈកម្មការសហគមន៍នេសាទ ឬប្រធានអង្គប្រជុំដែលជ្រើសរើសដោយការអនុម័តក្នុងចំណោមសមាជិកវត្តមាន
- មហាសន្និបាតត្រូវអនុម័តលេខកាត់ត្រា ដើម្បីធ្វើកំណត់ហេតុ សេចក្តីសម្រេច និងបញ្ជីវត្តមាន
- លេខកាត់ត្រា និងប្រធានអង្គប្រជុំត្រូវចុះហត្ថលេខាលើកំណត់ហេតុ
- សមាជិកម្នាក់មានសំឡេងតែមួយគត់ ហើយមិនអាចបញ្ជូនមនុស្សមកតំណាងបានទេ
- សេចក្តីសម្រេចរបស់មហាសន្និបាតត្រូវយកសំឡេងលើសពីពាក់កណ្តាលនៃចំនួនសមាជិកដែលមានវត្តមាន ។

**ប្រការ ២២.-**

មហាសន្និបាតអនុម័ត ÷

- សេចក្តីសម្រេចដូចមានចែងក្នុងប្រការ ១៨ កថាខណ្ឌទី ៣ នៃសក្ខីកៈនេះ
- កិច្ចព្រមព្រៀង និងផែនការគ្រប់គ្រងកន្លែងនេសាទសហគមន៍
- តួនាទី ភារកិច្ច និងរចនាសម្ព័ន្ធរបស់គណៈកម្មការសហគមន៍នេសាទ
- ការសុំលាលែង ឬការបណ្តេញចេញពីសមាជិកភាព ឬពីសមាជិកគណៈកម្មការសហគមន៍នេសាទ
- របាយការណ៍ប្រចាំឆ្នាំរបស់គណៈកម្មការសហគមន៍នេសាទ
- គម្រោងចំណូល ចំណាយរបស់សហគមន៍នេសាទ ។

**ជំពូកទី ៨**

**ការបោះឆ្នោតជ្រើសរើសគណៈកម្មការសហគមន៍នេសាទ**

**ប្រការ ២៣.-**

ចំនួនសមាជិកគណៈកម្មការសហគមន៍នេសាទ និងចំនួនបេក្ខជនឈរឈ្មោះត្រូវអនុម័តដោយមហាសន្និបាត ។

**ប្រការ ២៤.-**

កិច្ចដំណើរការបោះឆ្នោតជ្រើសរើសគណៈកម្មការសហគមន៍នេសាទ គឺជាភារកិច្ចរបស់គណៈកម្មការរៀបចំការបោះឆ្នោតដែលអនុម័តដោយមហាសន្និបាត ។ គណៈកម្មការរៀបចំការបោះឆ្នោតមានសមាសភាពពីបី (៣) ទៅប្រាំ (៥) នាក់ដែលមានប្រធាន អនុប្រធាន និងសមាជិកតាមការកំណត់ជាក់ស្តែង របស់មហាសន្និបាត និងត្រូវមានលក្ខណៈ សម្បត្តិគ្រប់គ្រាន់មានចំណេះដឹង និងមានសីលធម៌ល្អ ។ គណៈកម្មការរៀបចំការបោះឆ្នោតត្រូវធ្វើការប្តេជ្ញាចិត្តបង្ហាញពីភាព ស្មោះត្រង់ ។

**ប្រការ ២៥.-**

គណៈកម្មការរៀបចំការបោះឆ្នោតមានភារកិច្ច ដូចខាងក្រោម ÷

- ប្រកាសបេក្ខជនឈរឈ្មោះ
- ណែនាំអំពីនីតិវិធីនៃការបោះឆ្នោត
- បង្ហាញរចនាសម្ព័ន្ធរបស់គណៈកម្មការសហគមន៍នេសាទ
- រាប់សន្លឹកឆ្នោត និងសរុបលទ្ធផលជូនគណៈអធិបតីដើម្បីប្រកាសជូនមហាសន្និបាត

- ភារកិច្ចរបស់គណៈកម្មការរៀបចំការបោះឆ្នោតត្រូវបញ្ចប់ដោយស្វ័យប្រវត្តិ បន្ទាប់ពីការប្រកាសលទ្ធផលបោះឆ្នោតចប់ជាស្ថាពរ ។

**ប្រការ ២៦.-**

បេក្ខជនដែលទទួលបានសំឡេងឆ្នោតគាំទ្រច្រើនជាងគេបង្អស់ គឺជាប្រធានគណៈកម្មការសហគមន៍នេសាទ ។  
 បេក្ខជន ដែលទទួលបានសន្លឹកឆ្នោតបន្តបន្ទាប់ត្រូវទទួលតួនាទីជាអនុប្រធាន ជាសមាជិកគណៈកម្មការសហគមន៍នេសាទ តាមលំដាប់លំដោយ ។ ក្នុងករណីបេក្ខជនដែលមានសំឡេងគាំទ្រស្មើគ្នា ត្រូវជ្រើសរើសស្ត្រី ឬបោះឆ្នោតរកអ្នកដែលមានសមត្ថភាព ដោយលើកដៃយកមតិលើសពីពាក់កណ្តាលនៃចំនួនសមាជិកសហគមន៍នេសាទដែលចូលរួម ។

**ជំពូកទី ៩**

**លក្ខខណ្ឌនៃការរំសាយសហគមន៍នេសាទ និង នីតិវិធីដោះស្រាយវិវាទ**

**ប្រការ ២៧.-**

ការរំសាយសហគមន៍នេសាទត្រូវផ្អែកតាម ៖

- សំណើរបស់ខណ្ឌរដ្ឋបាលជលផល នៅពេលដែលពិនិត្យឃើញថា មានការរំលោភធ្ងន់ធ្ងរលើកិច្ចព្រមព្រៀងកន្លែងនេសាទសហគមន៍
- សេចក្តីសម្រេចមហាសន្និបាត

ក្រោយពីរំសាយសហគមន៍នេសាទ ទ្រព្យសម្បត្តិរបស់សហគមន៍ត្រូវចាត់ចែងតាមការអនុម័តរបស់មហាសន្និបាតលើកលែងតែដែននេសាទដែលត្រូវប្រគល់ជូនរដ្ឋវិញ ។

**ប្រការ ២៨.-**

ក្នុងករណីមានការតវ៉ាចោទប្រកាន់ថា ដំណើរការបោះឆ្នោតជ្រើសរើសគណៈកម្មការសហគមន៍នេសាទមានភាពមិនប្រក្រតី អ្នកតវ៉ាត្រូវបង្ហាញភស្តុតាងឱ្យបានច្បាស់លាស់អំពីភាពមិនប្រក្រតីនោះភ្លាម នៅមុនពេលប្រកាសលទ្ធផលបោះឆ្នោត ដើម្បីទុកលទ្ធភាពជូនមហាសន្និបាតពិនិត្យ និងសម្រេច ។

**ប្រការ ២៩.-**

វិវាទទាំងឡាយនៅក្នុងសហគមន៍នេសាទ ត្រូវដោះស្រាយដូចខាងក្រោម ៖

- គណៈកម្មការសហគមន៍នេសាទត្រូវសម្រុះសម្រួល និងដោះស្រាយរាល់វិវាទដែលកើតមានឡើងនៅក្នុងសហគមន៍នេសាទរបស់ខ្លួន
- ក្នុងករណីគណៈកម្មការសហគមន៍នេសាទដោះស្រាយវិវាទនោះពុំបានសម្រេច ត្រូវបញ្ជូនសំណុំរឿងនោះ ទៅសមត្ថកិច្ចរដ្ឋបាលជលផលដើម្បីដោះស្រាយទៅតាមវិន័យក្រម ដោយមានការចូលរួមពីអាជ្ញាធរមូលដ្ឋាន និងសមត្ថកិច្ចពាក់ព័ន្ធតាមការចាំបាច់
- ក្នុងករណីដែលបញ្ហាវិវាទនោះនៅតែមិនអាចដោះស្រាយបាន គណៈកម្មការសហគមន៍នេសាទ និងរដ្ឋបាលជលផលត្រូវបញ្ជូនសំណុំរឿងទៅតុលាការខេត្តសាមីដើម្បីដោះស្រាយតាមផ្លូវច្បាប់ ។

**ប្រការ ៣០.-**

សមាជិកសហគមន៍នេសាទរូបណាដែលមិនគោរពតាមលក្ខន្តិកៈសហគមន៍នេសាទនេះ ត្រូវទទួលទណ្ឌកម្មពីគណៈកម្មការសហគមន៍នេសាទ ឬមហាសន្និបាតសហគមន៍នេសាទ ទៅតាមកម្រិតនៃទោសកំហុសរបស់ខ្លួន ។

**ជំពូកទី ១០**

**នីតិវិធីនៃការកែប្រែលក្ខន្តិកៈ និងបទបញ្ជាផ្ទៃក្នុងសហគមន៍នេសាទ**

**ប្រការ ៣១.-**

ការកែប្រែលក្ខន្តិកៈ និងបទបញ្ជាផ្ទៃក្នុងសហគមន៍នេសាទត្រូវសម្រេចដោយមហាសន្និបាត ។ ការលើកសំណើកែប្រែលក្ខន្តិកៈ និងបទបញ្ជាផ្ទៃក្នុងសហគមន៍នេសាទត្រូវធ្វើឡើង ដោយសមាជិកយ៉ាងតិចមួយភាគបី(១/៣) នៃសមាជិកសហគមន៍នេសាទទាំងអស់ ហើយសំណើនេះត្រូវដាក់ជូនគណៈកម្មការសហគមន៍នេសាទមួយខែមុនបើកមហាសន្និបាត ។ លក្ខន្តិកៈ និងបទបញ្ជាផ្ទៃក្នុងនេះអាចកែប្រែបាន លុះត្រាតែមានសំឡេងយល់ព្រមលើសពីពាក់កណ្តាលនៃសមាជិកមហាសន្និបាតសហគមន៍ នេសាទ ។

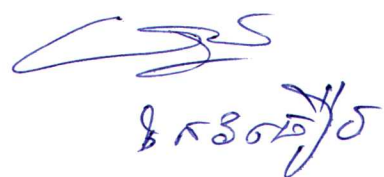
**ជំពូកទី ១១**

**អវសានប្បញ្ញត្តិ**

**ប្រការ ៣២.-**

លក្ខន្តិកៈសហគមន៍នេសាទនេះ ត្រូវបានអនុម័តដោយមហាសន្និបាតរបស់សហគមន៍នេសាទលើកដំបូងនៅ ថ្ងៃទី...១១... ខែ...១៧...ឆ្នាំ ២០០៧...និងចូលជាធរមានចាប់ពីថ្ងៃចុះហត្ថលេខារបស់ប្រធានគណៈកម្មការសហគមន៍នេសាទ ។

ធ្វើនៅ ថ្ងៃទី ១១ ខែ ១៧ ឆ្នាំ ២០០៧  
**ប្រធានគណៈកម្មការសហគមន៍នេសាទ**



**ព្រះរាជាណាចក្រកម្ពុជា**  
**ជាតិ សាសនា ព្រះមហាក្សត្រ**  
២២០២០២

**បទបញ្ជាផ្ទៃក្នុងសហគមន៍នៃសាលាកំពង់ក្តារ**



**បទបញ្ជាផ្ទៃក្នុងសហគមន៍នេសាទ**

ដើម្បីធានាការគ្រប់គ្រងសហគមន៍នេសាទឱ្យប្រព្រឹត្តទៅមានប្រសិទ្ធភាព និងមានរបៀបរៀបរយល្អ សហគមន៍នេសាទ  
**កំពង់ក្តារ** សម្រេចដាក់ចេញនូវបទបញ្ជាផ្ទៃក្នុងដូចខាងក្រោម ÷

**ប្រការ ១.-**

គណៈកម្មការ និងសមាជិកសហគមន៍នេសាទគ្រប់រូបត្រូវមានការស្មោះត្រង់ សាមគ្គីឯកភាពផ្ទៃក្នុងជួយស្ថាបនា  
ព្រមទាំងចូលរួមរៀនសូត្របច្ចេកទេសផ្សេងៗ សម្រាប់បម្រើឱ្យការរីកចម្រើនរបស់សហគមន៍នេសាទ ។

**ប្រការ ២.-**

គណៈកម្មការ សមាជិកសហគមន៍នេសាទ ឬបុគ្គលណាដែលបានប្រវ័ញ្ចធ្វើឱ្យខូចខាត ឬបាត់បង់ទ្រព្យសម្បត្តិ និង  
ផលប្រយោជន៍សហគមន៍នេសាទ ត្រូវទទួលទណ្ឌកម្មដូចខាងក្រោមនេះ ÷

- ចំពោះសមាជិកសហគមន៍នេសាទ ឬបុគ្គលដទៃទៀតត្រូវសង ឬទូទាត់ទៅតាមទំហំនៃការខូចខាតជាក់ស្តែងតាម  
ការសម្រេចរបស់អង្គប្រជុំគណៈកម្មការសហគមន៍នេសាទ ។ ក្នុងករណីមិនព្រមសង ត្រូវដាក់ជូនមហាសន្និបាត  
សម្រេច
- ចំពោះគណៈកម្មការសហគមន៍នេសាទត្រូវសង ឬទូទាត់សងការខូចខាតតាមការសម្រេចរបស់មហាសន្និបាត ។  
ប្រសិនបើនីតិវិធីខាងលើនេះនៅតែមិនអាចដោះស្រាយបាន គឺត្រូវអនុវត្តតាមផ្លូវច្បាប់ និងបទបញ្ជាជាធរមាន ។

**ប្រការ ៣.-**

សមាជិកសហគមន៍នេសាទគ្រប់រូប ត្រូវតែចូលរួមមហាសន្និបាត និងរាល់កិច្ចប្រជុំរបស់សហគមន៍នេសាទ តាមការកោះ  
អញ្ជើញរបស់ប្រធានគណៈកម្មការសហគមន៍នេសាទ ។ ក្នុងករណីដែលសមាជិកសហគមន៍ណាមិនបានមកចូលរួមប្រជុំ ចំនួន  
៣ ដង ជាប់គ្នាដោយគ្មានមូលហេតុច្បាស់លាស់ ត្រូវទទួលការណែនាំពីគណៈកម្មការសហគមន៍នេសាទ ។

ករណីនៅតែមិនរាងចាល គណៈកម្មការត្រូវធ្វើសំណើទៅមហាសន្និបាតសម្រេចដើម្បីបញ្ឈប់ពីសមាជិក  
ភាព ។

**ប្រការ ៤.-**

សិទ្ធិដាក់ទណ្ឌកម្ម ÷

**ក-គណៈកម្មការសហគមន៍នេសាទ**

- អប់រំណែនាំលើកទី១ លើកទី២ និងលើកទី៣
- ព្រមានផ្តាច់មាត់ ឬជាលាយលក្ខណ៍អក្សរ
- ព្យួរសមាជិកភាពរបស់សមាជិកសហគមន៍នេសាទ
- បញ្ជូនបញ្ជាទំនាស់ទៅមហាសន្និបាតសម្រេច
- ផ្អាកការនេសាទ ធ្វើកិច្ចសន្យាបញ្ឈប់ការនេសាទ និងរាយការណ៍ជាបន្ទាន់ទៅសមត្ថកិច្ចរដ្ឋបាលជលផល ចំពោះការ  
នេសាទលើសទំហំ ចំនួន និងខុសប្រភេទ ពេលវេលា ទីតាំងតាមការកំណត់នៅក្នុងផែនការគ្រប់គ្រង និងកិច្ចព្រម

ព្រៀងនៅក្នុងកន្លែងនេសាទសហគមន៍ ។

**៩-មហាសន្និធាន**

- អនុម័តការបណ្តេញចេញដូចមានចែងក្នុងប្រការ ៧ នៃលក្ខន្តិកៈសហគមន៍នេសាទ
- សម្រេចលើសំណងការខូចខាតទ្រព្យសម្បត្តិសហគមន៍នេសាទ
- សម្រេចដាក់ទណ្ឌកម្មដល់គណៈកម្មការ
- ដាក់ទណ្ឌកម្មដល់សមាជិក ឬបុគ្គលដទៃដែលគណៈកម្មការមិនអាចដោះស្រាយបាន ។

**ប្រការ ៥.-**

សមាជិកសហគមន៍នេសាទគ្រប់រូបត្រូវរាយការណ៍ជូនគណៈកម្មការសហគមន៍នេសាទអំពីសភាវៈ  
ឧបករណ៍នេសាទដែល គ្រួសារនីមួយៗប្រើប្រាស់នៅក្នុងកន្លែងនេសាទសហគមន៍ ។

**ប្រការ ៦.-**

សមាជិកសហគមន៍នេសាទអាចប្រើប្រាស់ឧបករណ៍នេសាទជាលក្ខណៈគ្រួសារនៅក្នុងរដូវបើកនេសាទ ដូចមានចែងខាង  
ក្រោម ÷

- មងពាក់ : ក្រឡាចាប់ពី ០,០២៥ម-០,០៦ម x ១៦០ម
- សំណាញ់ : ០,០២៥ម x ៥ម x ១ គ្រឿង
- ឆាន់ : ១០០ គ្រឿង
- សន្ទុចរនង : ៣០០ ផ្នែ
- អង្កតចំណូន ១ គ្រឿង
- វ៉ែយឃីនកំពិសចំណូន ៥០ គ្រឿង
- លប : ០,៨ម-១ម x ២ម x ២គូ ( ព្រួលប្រវែង ១០ម សំរាប់លប ១គូ)

➤ **សំគាល់ :** ការប្រើប្រាស់ឧបករណ៍នេសាទនេះនឹងមានការកែប្រែបន្ទាប់ពីមានសេចក្តីប្រកាសរបស់រដ្ឋ  
មន្ត្រីក្រសួងកសិកម្ម រុក្ខាប្រមាញ់ និងនេសាទ ស្តីពីការប្រើប្រាស់ឧបករណ៍នេសាទគ្រួសារ ។

**ការងារមេឃាត :**

- ការធ្វើនេសាទគ្រប់ប្រភេទដែលបង្កអោយមានផលប៉ះពាល់ដល់ធនធានផលជលក្នុងដែននេសាទសហគមន៍
- ការដង ការដឹកជញ្ជូន ការរក្សាទុកកូនត្រីឆ្កែ និងត្រីរស់
- ការប្រើប្រាស់អាវុធជាតិផ្ទុះ ការប្រើ ការរក្សាទុក ការដឹកជញ្ជូន ការលក់ ការផលិតឧបករណ៍ឆក់ត្រី និង  
ឧបករណ៍នេសាទស្បែមុងគ្រប់ប្រភេទ និងការប្រើសារធាតុពុលគ្រប់ប្រភេទដើម្បីចាប់ត្រីនិងចាប់សត្វ
- ការនេសាទដោយប្រើឧបករណ៍បូម បាចពង្រឹង ផ្នែកណាមួយនៃដែននេសាទសហគមន៍
- ការប្រើប្រាស់សំរះឬ មធ្យោបាយផ្សេងៗទៀតដែលធ្វើអោយត្រីកុំ
- មងគ្រប់ប្រភេទ ដែលមានក្រឡាតូចជាង ១,៥ សង់ទីម៉ែត្រ

- មងប្រយុងក្រឡាគ្រប់ប្រភេទ
- របាំងព្រួលប្រភេទដូចខាងលើដែលមានបណ្តោយលើសពី ២០ម៉ែត្រ ឬលាតសន្ធឹងលើស ១/៣ នៃទទឹងមុខទឹក
- របាំងព្រួលដែលមានចន្លោះត្រូវមតូចជាង ១,៥ សង់ទីម៉ែត្រ
- ឧបករណ៍ទំនើប ឬវិធីសាស្ត្រថ្មីដែលមិនមានចែងក្នុងច្បាប់ជលផល និងប្រកាសរបស់ក្រសួងកសិកម្ម រុក្ខាប្រមាញ់ និងនេសាទ
- ការដឹកជញ្ជូន ការកែច្នៃ សន្និធិ ទិញលក់ ពងត្រីគ្រប់ប្រភេទនៅរដូវបិទនេសាទ
- ការឈូសឆាយវាត រានដី បឹង ព្រែក ប្រឡាយ អូរ វាលទំនាប
- ការដាំឈូកក្នុងដែននេសាទសហគមន៍ ។

**ប្រការ ៧.-**

សមាជិកសហគមន៍នេសាទដែល ÷

- ប្រព្រឹត្តផ្ទុយ ឬរារាំងមិនឱ្យសមាជិកដទៃអនុវត្តសិទ្ធិ និងកាតព្វកិច្ចដូចក្នុងប្រការ ៥ នៃលក្ខន្តិកៈត្រូវព្យួរសមាជិកភាពដោយគណៈកម្មការសហគមន៍នេសាទ ឬបណ្តេញចេញពីសមាជិកភាពដោយមហាសន្និបាត
- មិនចូលរួមថែរក្សាការពារធនធានជលផល ឬមិនរាយការណ៍អំពីសកម្មភាពបទល្មើសជលផលត្រូវព្រមានដោយគណៈកម្មការសហគមន៍នេសាទ
- ប្រើប្រាស់ឧបករណ៍ហាមឃាត់ ធ្វើនេសាទខុសច្បាប់ កាប់គ្គាររានព្រៃលិចទឹក ត្រូវទទួលការផ្តន្ទាទោសតាមច្បាប់ដែលបានចែងនៅក្នុងច្បាប់ជលផល
- ធ្វើនេសាទក្នុងកន្លែងអភិរក្សរបស់សហគមន៍នេសាទ ត្រូវផ្អាកការនេសាទ ហើយធ្វើកិច្ចសន្យាបញ្ឈប់ការនេសាទ និងរាយការណ៍ជាបន្ទាន់ទៅអាជ្ញាធរមូលដ្ឋាន និងរដ្ឋបាលជលផលមានសមត្ថកិច្ច ឬសងការខូចខាតទៅតាមតម្លៃធនធានធម្មជាតិដល់សហគមន៍នេសាទ
- អនុវត្តផ្ទុយនឹងបទប្បញ្ញត្តិច្បាប់ លក្ខន្តិកៈ បទបញ្ជាផ្ទៃក្នុង កិច្ចព្រមព្រៀង ឬផែនការគ្រប់គ្រងកន្លែងនេសាទសហគមន៍ត្រូវផ្អាកការនេសាទ ទទួលការព្រមានជាលាយលក្ខណ៍អក្សរ ធ្វើកិច្ចសន្យាបញ្ឈប់ការនេសាទ និងរាយការណ៍ជាបន្ទាន់ជូនទៅរដ្ឋបាលជលផលមានសមត្ថកិច្ចដើម្បីដោះស្រាយតាមច្បាប់ ។

**ប្រការ ៨.-**

ចំពោះអ្នកប្រើប្រាស់ធនធានជលផលដែលមិនមែនជាសមាជិកសហគមន៍នេសាទ អាចមានសិទ្ធិចេញចូល និងនេសាទក្នុងកន្លែងនេសាទសហគមន៍ ប៉ុន្តែត្រូវជូនព័ត៌មានដល់គណៈកម្មការសហគមន៍នេសាទ ហើយធ្វើកិច្ចសន្យា និងគោរពកិច្ចព្រមព្រៀងកន្លែងនេសាទសហគមន៍ លក្ខន្តិកៈ បទបញ្ជាផ្ទៃក្នុង និងផែនការគ្រប់គ្រងកន្លែងនេសាទសហគមន៍ និងជួយឧបត្ថម្ភ ថវិកាសម្រាប់ទ្រទ្រង់ការងារគ្រប់គ្រង អភិរក្ស និងអភិវឌ្ឍន៍សហគមន៍នេសាទ ។


ក្នុងករណីដែលអ្នកប្រើប្រាស់ធនធានជលផលដែលមិនមែនជាសមាជិកសហគមន៍នេសាទ មិនបានគោរពតាមប្រការនេះ គណៈកម្មការសហគមន៍នេសាទមានសិទ្ធិបញ្ឈប់សកម្មភាពនេសាទរបស់ជននោះ ហើយធ្វើការអប់រំណែនាំ ។

**ប្រការ ៩.-**

បទបញ្ជាផ្ទៃក្នុងសហគមន៍នេសាទនេះ ត្រូវបានអនុម័តដោយមហាសន្និបាតរបស់សហគមន៍នេសាទលើកដំបូងនៅ  
ថ្ងៃទី.....២២...ខែ.....វិច្ឆិកា...ឆ្នាំ ២០០៧..... និងចូលជាធរមានចាប់ពីថ្ងៃចុះហត្ថលេខាដោយប្រធានគណៈ  
កម្មការសហគមន៍នេសាទ ។

ធ្វើនៅ ថ្ងៃទី ២២ ខែ វិច្ឆិកា ឆ្នាំ ២០០៧

**ប្រធានគណៈកម្មការសហគមន៍នេសាទ**

  
វិចិត្រ វិចិត្រ

**ព្រះរាជាណាចក្រកម្ពុជា**  
**ជាតិ សាសនា ព្រះមហាក្សត្រ**

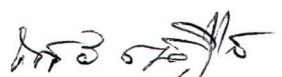
**សេចក្តីថ្លែងការណ៍**  
**នៃការបង្កើតសហគមន៍នេសាទកំពង់ក្តារ**

យោងតាមគំនិតផ្តួចផ្តើមដ៏ថ្លៃថ្នារបស់សម្តេចអគ្គមហាសេនាបតីតេជោ **ហ៊ុន សែន** នាយករដ្ឋមន្ត្រីនៃរាជរដ្ឋាភិបាល កម្ពុជានៅក្នុងក្របខណ្ឌនៃកំណែទម្រង់វិស័យជលផលទូទាំងប្រទេសចាប់ពីចុងឆ្នាំ ២០០០ មក និងយោងតាម ព្រះរាជក្រឹត្យស្តីពី ការបង្កើតសហគមន៍នេសាទ ច្បាប់ស្តីពីជលផល និងអនុក្រឹត្យស្តីពីការគ្រប់គ្រងសហគមន៍នេសាទ ប្រជាពលរដ្ឋដែលកំពុងរស់នៅ ក្នុងភូមិកំពង់ក្តារបានស្ម័គ្រចិត្តរួមគ្នាបង្កើតសហគមន៍នេសាទ ដើម្បីចូលរួមសហការជាមួយអាជ្ញាធរភូមិឃុំ និងរដ្ឋបាលជលផល ក្នុងការថែរក្សា ការពារ គ្រប់គ្រងធនធានធម្មជាតិ និងទប់ស្កាត់រាល់បទល្មើសជលផលនៅក្នុងកន្លែងនេសាទសហគមន៍ព្រមទាំង ធានាឱ្យសមាជិកសហគមន៍នេសាទទាំងអស់ មានសិទ្ធិស្មើគ្នាលើការប្រើប្រាស់ធនធានជលផលប្រកបដោយនិរន្តរភាព និងមាន បំណងលើកស្ទួយកិច្ចការរស់នៅឱ្យកាន់តែប្រសើរឡើង ដូច្នេះចែងក្នុងលក្ខន្តិកៈ បទបញ្ជាផ្ទៃក្នុងរបស់សហគមន៍នេសាទ កិច្ច ព្រមព្រៀង និងផែនការគ្រប់គ្រងកន្លែងនេសាទសហគមន៍ ។ ដោយសារមានការជួយសម្របសម្រួលពីគម្រោងគ្រប់គ្រងបរិស្ថាន បឹងទន្លេសាប ផ្នែកទី២ (TSEMP Co.2) របស់ខណ្ឌរដ្ឋបាលជលផលកំពង់ឆ្នាំង អាជ្ញាធរមូលដ្ឋាន បានរៀបចំបើកមហាសន្និបាត បង្កើតសហគមន៍នេសាទកំណើតដំបូងនៅថ្ងៃទី ២២ ខែ ឧសភា ឆ្នាំ ២០០៧ ដែលមានអ្នកចូលរួមចំនួន ១៦៤ នាក់ ក្នុងនោះ មានស្ត្រីចំនួន ៧៥ នាក់ ដើម្បីអនុម័តលើសមាជិកភាព ឈ្មោះសហគមន៍នេសាទ លក្ខន្តិកៈ បទបញ្ជាផ្ទៃក្នុង កិច្ចព្រមព្រៀង ផែនការសហគមន៍នេសាទ ។

បន្ទាប់ពីបានអនុម័ត និងទទួលស្គាល់សហគមន៍នេសាទយើងខ្ញុំរួចមក ខ្ញុំបាទជាប្រធានសហគមន៍នេសាទ ដែលតំណាង សមាជិកសមាជិកការនៃអង្គមហាសន្និបាត សូមសន្យាជាឱ្យារឹកថានឹងខិតខំដឹកនាំគ្រប់គ្រងសហគមន៍នេសាទឱ្យបានល្អ ដោយ ប្រកាន់ភ្ជាប់នូវភាពស្មោះត្រង់ សាមគ្គីភាពផ្ទៃក្នុង ជួយស្ថាបនាកែលំអ និងចូលរួមគ្រប់គ្រង អភិរក្ស អភិវឌ្ឍន៍ និងប្រើប្រាស់ ធនធានជលផលប្រកបដោយនិរន្តរភាព ស្របតាមបទដ្ឋានគតិយុត្តនានា ដែលពាក់ព័ន្ធនឹងវិស័យជលផល ព្រមទាំងខិតខំរៀនសូត្រ កសាងទំនាក់ទំនងជាមួយគ្រប់អង្គការ ស្ថាប័នរដ្ឋ អង្គការនានា ដើម្បីស្វែងរកអ្នកជួយឧបត្ថម្ភគាំទ្របច្ចេកទេស និងវិកាសម្រាប់ ដំណើរការវិកចំរើនរបស់សហគមន៍នេសាទ ។

អាស្រ័យដូចបានជម្រាបជូនខាងលើ សូមលោកនាយខណ្ឌរដ្ឋបាលជលផលខេត្តកំពង់ឆ្នាំងមេត្តាពិនិត្យ និងសម្រេច ដើម្បី សុំចុះកិច្ចព្រមព្រៀងកន្លែងនេសាទសហគមន៍កំពង់ក្តារ ដោយអនុគ្រោះ ។

កំពង់ក្តារ ថ្ងៃទី ១១ ខែ មករា ឆ្នាំ ២០០៨  
**ប្រធានគណៈកម្មការសហគមន៍នេសាទ**

**ព្រះរាជាណាចក្រកម្ពុជា**  
**ជាតិ សាសនា ព្រះមហាក្សត្រ**

**ប្រធានគណៈកម្មការសហគមន៍នេសាទកំពង់ក្តារ**

**សូមគោរពជូន**

**លោកនាយឧឡារដ្ឋបាលជលផលខេត្តកំពង់ឆ្នាំង**

**កម្មវត្ថុ:** សំណើចុះកិច្ចព្រមព្រៀងកន្លែងនេសាទសហគមន៍កំពង់ក្តារ ។

**យោង:** -អនុក្រឹត្យស្តីពីការគ្រប់គ្រងសហគមន៍នេសាទលេខ ២៥ អនក្រ.បកចុះថ្ងៃទី ២០ ខែ មីនា ឆ្នាំ ២០០៧ ។  
-សេចក្តីសម្រេចនៃមហាសន្និបាតសហគមន៍នេសាទកំណើតដំបូងដែលប្រារព្ធធ្វើឡើងនៅថ្ងៃទី ២២ ខែ ឧសភា ឆ្នាំ ២០០៧ ។

**លិខិតគ្រាន់:** កម្មវិធីចុះកិច្ចព្រមព្រៀងកន្លែងនេសាទសហគមន៍ កំពង់ក្តារ ។

សេចក្តីដូចមានចែងក្នុងកម្មវត្ថុ និងយោងខាងលើ ខ្ញុំសូមជម្រាបជូនលោកនាយមេត្តាជ្រាបថា សហគមន៍នេសាទ កំពង់ក្តារ បានបង្កើតឡើងដោយការស្ម័គ្រចិត្ត និងមានគំនិតផ្តួចផ្តើមបង្កើនជីវភាពរស់នៅរបស់ប្រជាពលរដ្ឋក្នុងភូមិ កំពង់ក្តារ ដោយមានការជួយសម្របសម្រួលពីគម្រោងគ្រប់គ្រងបរិស្ថានបឹងទន្លេសាប ផ្នែកទី ២ (TSEMP Co.2) របស់ខណ្ឌរដ្ឋបាល ជលផលខេត្តកំពង់ឆ្នាំង អាជ្ញាធរមូលដ្ឋាន ។ សហគមន៍នេសាទកំពង់ក្តារ មានគណៈកម្មការចំនួន ១១ រូបជាបុរស ហើយមានសមាជិកសហគមន៍នេសាទសរុបចំនួន ២២២ នាក់ ស្ត្រីមានចំនួន ៧១ នាក់ បន្ទាប់ពីបានបង្កើតរួច មកសហគមន៍នេសាទបានដឹកនាំ និងចូលរួមអនុវត្តសកម្មភាពល្អៗ ប្រជុំដោយមានការចូលរួម គាំទ្រពីសមត្ថកិច្ច រដ្ឋបាលជលផល និងអាជ្ញាធរមូលដ្ឋាន ។ ក្រៅពីនេះគណៈកម្មការបានរៀបចំបញ្ជីឈ្មោះសមាជិក សហគមន៍នេសាទ លក្ខន្តិកៈបទបញ្ជាផ្ទៃក្នុង ផែនទីសហគមន៍ និងកិច្ចព្រមព្រៀងកន្លែងនេសាទសហគមន៍រួចជាស្រេច ហើយនឹងគ្រោងរៀបចំកម្មវិធីចុះកិច្ចព្រមព្រៀងសហគមន៍នេសាទជាមួយលោកនាយឧឡារដ្ឋបាលជលផលខេត្តកំពង់ឆ្នាំងដែលនឹងប្រព្រឹត្តទៅនៅថ្ងៃទី ១១ ខែ ០១ ឆ្នាំ ២០០៨ នៅខណ្ឌរដ្ឋបាលជលផលខេត្តកំពង់ឆ្នាំង ។

**សូមជូនភ្ជាប់ជាមួយនូវ:**

- ១. កិច្ចព្រមព្រៀងកន្លែងនេសាទសហគមន៍ ។

- ២. ផែនទីកន្លែងទេសាទសហគមន៍មាត្រដ្ឋាន ១/៥០.០០០ ។
- ៣. បញ្ជីឈ្មោះសមាជិកសហគមន៍ទេសាទ ។
- ៤. លក្ខន្តិកៈ និងបទបញ្ជាផ្ទៃក្នុងរបស់សហគមន៍ទេសាទ ។
- ៥. សេចក្តីថ្លែងការណ៍នៃការបង្កើតសហគមន៍ទេសាទ ។

អាស្រ័យហេតុនេះ សូមលោកនាយមេត្តាពិនិត្យ និងសម្រេចដោយអនុគ្រោះ ។

ធ្វើនៅ កំពង់ក្តារ ថ្ងៃទី ១១ខែ មករា ឆ្នាំ ២០០៨  
**ប្រធានគណៈកម្មការសហគមន៍ទេសាទ**



ហង់ ឌី វ៉ាន់

**ព្រះរាជាណាចក្រកម្ពុជា**  
**ជាតិ សាសនា ព្រះមហាក្សត្រ**

**កំណត់ហេតុ**

**ផ្សេងផ្ទះកំព្រឹប្រទល់សហគមន៍នេសាទ**

ឆ្នាំពីរពាន់ប្រាំពីរខែឧសភាថ្ងៃទី ១១ ក្រុមការងារបច្ចេកទេសផែនទីនៃគំរោង TSEMP ខេត្តកំពង់ឆ្នាំង ដែលមាន សមាស ភាព ពីមន្ត្រី PIU ចំនួន០១រូប មន្ត្រី FAO ចំនួន ២ រូប ដោយរួមសហការ ជាមួយអាជ្ញាធរមូលដ្ឋាន និងគណៈកម្មការសហគមន៍នេសាទជិតខាង បានចុះទៅដល់សហគមន៍នេសាទភូមិកំពង់ក្តា(KC009)និងភូមិកៀនរការ (KC010) ដើម្បីផ្សេងផ្ទះកំព្រឹប្រទល់សហគមន៍នេសាទ ដោយប្រើប្រាស់រូបភាពថតពីលើ អាកាស (Orthophoto) ដែលផ្តល់ភាពងាយស្រួលក្នុងពេលពិភាក្សាបញ្ហាកំព្រឹប្រទល់ និង អាចកំណត់ចំណុចនិយាមកាតែម្តង ។ រីឯឧបករណ៍ ប្រើប្រាស់សំរាប់វិធីសាស្ត្រនេះ រួមមាន៖ Computer, LCD projector, Gasoline Engine, Flip Chart paper ។ សមាសភាពចូលរួមសរុប ១១នាក់ ស្រី ០នាក់ និង ចំនួន៩នាក់ ស្រី០នាក់ ។ ក្រោយពីការពិភាក្សារយៈពេល យ៉ាងយូរមក អង្គពិភាក្សាសំរេចយកតាមទីតាំងនិងចំណុចនិយាមកាថ្មី ដូចតទៅ ៖

**-សហគមន៍នេសាទភូមិកំពង់ក្តា(KC009)**

- |                              |                               |
|------------------------------|-------------------------------|
| ១-និយាមកា (៤៨០៤៩៨ ១៣២១៤២៩ )  | ២- និយាមកា (៤៧៧៣៧០ ១៣២២១៥៤ )  |
| ៣-និយាមកា (៤៨០២៨៤ ១៣២២០៤៦)   | ៤- និយាមកា (៤៧៧៧៤៨ ១៣២២១២៣ )  |
| ៥-និយាមកា (៤៧៧៧៦៤ ១៣២០៩៩៧ )  | ៦- និយាមកា (៤៧៧៩០៨ ១៣២១០៤៧ )  |
| ៧-និយាមកា (៤៧៨០៨៩ ១៣២១២០២)   | ៨- និយាមកា (៤៧៧០០៩ ១៣២២១៦៤)   |
| ៩-និយាមកា (៤៧៦៥៦៥ ១៣២១៨៩១ )  | ១០- និយាមកា (៤៧៧០៣៨ ១៣២០៣៣៤)  |
| ១១-និយាមកា (៤៧៧៤០៩ ១៣១៩៣៦៤ ) | ១២- និយាមកា (៤៧៩០៤៧ ១៣១៨៨៨០ ) |
| ១៣-និយាមកា (៤៧៧៥១០ ១៣២០៨៤៤)  |                               |

**-សហគមន៍នេសាទភូមិកៀនរការ (KC010)**

- |                             |                              |
|-----------------------------|------------------------------|
| ១-និយាមកា (៤៨០៤៩៨ ១៣២១៤២៩ ) | ២- និយាមកា (៤៨០៣០០ ១៣១៩៥០០ ) |
| ៣-និយាមកា (៤៧៩៣២១ ១៣១៨៨១២)  | ៤- និយាមកា (៤៧៩៤៦១ ១៣១៨៧៨៦)  |
| ៥-និយាមកា (៤៧៧៧៦៤ ១៣២០៩៩៧ ) | ៦- និយាមកា (៤៧៧៩០៨ ១៣២១០៤៧ ) |
| ៧-និយាមកា (៤៧៨០៨៩ ១៣២១២០២)  | ៨- និយាមកា (៤៨០០៥៦ ១៣១៨៧៦៣)  |

កំណត់ហេតុបានចប់សព្វគ្រប់នៅវេលាម៉ោង ១៧ នាថ្ងៃ ខែឆ្នាំដដែល ។

អ្នកធ្វើកំណត់ហេតុ

ប្រធានអង្គប្រជុំ








ಕೃಷಿ ಹಾಗೂ ಕೃಷಿ ಸಂಪನ್ಮೂಲ ಸಚಿವರು: 200000 ಕೆ.ಜಿ.ಎಂ. - ಸಚಿವರು  
ನಿರ್ದೇಶಿಸಿ ಕೆ.ಜಿ.ಎಂ. ಸಂಪನ್ಮೂಲ ಸಚಿವರು ನಿರ್ದೇಶಿಸಿ 6.00 (6.00) ಎಂ.ಎ.  
ಎಂ.ಎ. 128 ಎನ್.ಎಸ್. 61 ಎನ್.ಎಸ್. ಕೃಷಿ ಸಂಪನ್ಮೂಲ ಸಚಿವರು  
ನಿರ್ದೇಶಿಸಿ:

- ಸಚಿವರು: 200000 ಕೆ.ಜಿ.ಎಂ. 32 ಎಂ.ಎ.
- 200000 ಕೆ.ಜಿ.ಎಂ.: 2009 ಎಂ.ಎ. (ಸಚಿವರು ನಿರ್ದೇಶಿಸಿ ಕೃಷಿ ಸಂಪನ್ಮೂಲ ಸಚಿವರು ನಿರ್ದೇಶಿಸಿ)

- ಸಚಿವರು: 200000 ಕೆ.ಜಿ.ಎಂ. ಸಚಿವರು ನಿರ್ದೇಶಿಸಿ ಸಚಿವರು ನಿರ್ದೇಶಿಸಿ  
222 ಎನ್.ಎಸ್. 71 ಎನ್.ಎಸ್. 196 ಕೆ.ಜಿ.ಎಂ.

- ನಿರ್ದೇಶಿಸಿ ಕೆ.ಜಿ.ಎಂ. ಸಚಿವರು ನಿರ್ದೇಶಿಸಿ: 2009 ಎಂ.ಎ.
- ನಿರ್ದೇಶಿಸಿ (ಎಂ.ಎ.): 200000 ಕೆ.ಜಿ.ಎಂ. 2009 ಎಂ.ಎ. 200000 ಕೆ.ಜಿ.ಎಂ. ಸಚಿವರು ನಿರ್ದೇಶಿಸಿ ಸಚಿವರು ನಿರ್ದೇಶಿಸಿ 2009 ಎಂ.ಎ. 200000 ಕೆ.ಜಿ.ಎಂ. ಸಚಿವರು ನಿರ್ದೇಶಿಸಿ

200000 ಕೆ.ಜಿ.ಎಂ. ಸಚಿವರು ನಿರ್ದೇಶಿಸಿ 2009 ಎಂ.ಎ. 200000 ಕೆ.ಜಿ.ಎಂ. ಸಚಿವರು ನಿರ್ದೇಶಿಸಿ

200000 ಕೆ.ಜಿ.ಎಂ. ಸಚಿವರು ನಿರ್ದೇಶಿಸಿ 2009 ಎಂ.ಎ. 200000 ಕೆ.ಜಿ.ಎಂ. ಸಚಿವರು ನಿರ್ದೇಶಿಸಿ  
200000 ಕೆ.ಜಿ.ಎಂ. ಸಚಿವರು ನಿರ್ದೇಶಿಸಿ 2009 ಎಂ.ಎ. 200000 ಕೆ.ಜಿ.ಎಂ. ಸಚಿವರು ನಿರ್ದೇಶಿಸಿ  
200000 ಕೆ.ಜಿ.ಎಂ. ಸಚಿವರು ನಿರ್ದೇಶಿಸಿ 2009 ಎಂ.ಎ. 200000 ಕೆ.ಜಿ.ಎಂ. ಸಚಿವರು ನಿರ್ದೇಶಿಸಿ

- ಸಚಿವರು: 200000 ಕೆ.ಜಿ.ಎಂ. 32 ಎಂ.ಎ.
- 200000 ಕೆ.ಜಿ.ಎಂ.: 2009 ಎಂ.ಎ. (ಸಚಿವರು ನಿರ್ದೇಶಿಸಿ ಕೃಷಿ ಸಂಪನ್ಮೂಲ ಸಚಿವರು ನಿರ್ದೇಶಿಸಿ)

- 200000 ಕೆ.ಜಿ.ಎಂ. ಸಚಿವರು ನಿರ್ದೇಶಿಸಿ 2009 ಎಂ.ಎ. 200000 ಕೆ.ಜಿ.ಎಂ. ಸಚಿವರು ನಿರ್ದೇಶಿಸಿ  
222 ಎನ್.ಎಸ್. 71 ಎನ್.ಎಸ್. 196 ಕೆ.ಜಿ.ಎಂ.

- ನಿರ್ದೇಶಿಸಿ ಕೆ.ಜಿ.ಎಂ. ಸಚಿವರು ನಿರ್ದೇಶಿಸಿ: 2009 ಎಂ.ಎ.
- ನಿರ್ದೇಶಿಸಿ (ಎಂ.ಎ.): 200000 ಕೆ.ಜಿ.ಎಂ. 2009 ಎಂ.ಎ. 200000 ಕೆ.ಜಿ.ಎಂ. ಸಚಿವರು ನಿರ್ದೇಶಿಸಿ ಸಚಿವರು ನಿರ್ದೇಶಿಸಿ 2009 ಎಂ.ಎ. 200000 ಕೆ.ಜಿ.ಎಂ. ಸಚಿವರು ನಿರ್ದೇಶಿಸಿ

