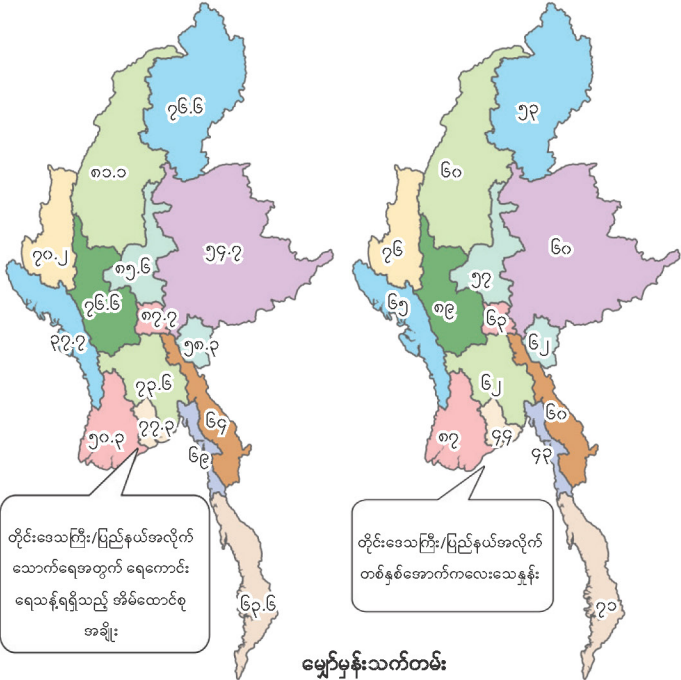


**ရေကောင်းရေသန့်  
သောက်သုံးသည့်အိမ်ထောင်စု**  
၆၉.၅ %

**တစ်နှစ်အောက် ကလေး  
သေနှုန်း  
(အရှင်မွေးကလေး ၁၀၀၀)  
၆၂ ဦး**



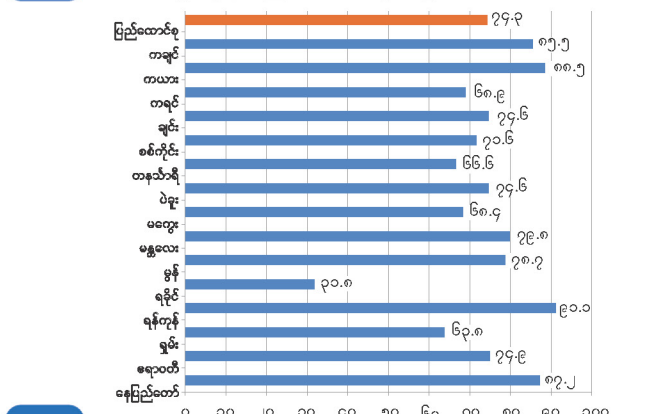
တိုင်းဒေသကြီး/ပြည်နယ်အလိုက်  
သောက်ရေအတွက် ရေကောင်း  
ရေသန့်ရရှိသည့် အိမ်ထောင်စု  
အချိုး

တိုင်းဒေသကြီး/ပြည်နယ်အလိုက်  
တစ်နှစ်အောက်ကလေးသေနှုန်း

**မျက်မှန်သက်တမ်း**

မြန်မာနိုင်ငံတွင် လူတစ်ဦးသည် ပျမ်းမျှအားဖြင့် အသက် (၆၆.၈)နှစ် အထိ အသက်ရှင်နေထိုင်နိုင်ပါသည်။ အမျိုးသမီးများ (၆၉.၉ နှစ်) သည် အမျိုးသားများ (၆၃.၉ နှစ်) ထက် အသက်ပိုရှည်ကြောင်း တွေ့ရှိရပါသည်။

တိုင်းဒေသကြီး/ ပြည်နယ်အလိုက် သန့်ရှင်းသော ယင်လုံအိမ်သာ ဆောက်လုပ်သုံးစွဲသည့်အိမ်ထောင်စုအချိုး



သန့်ရှင်းသော ယင်လုံအိမ်သာ ဆောက်လုပ်သုံးစွဲမှု ၇၄.၃ %

**အိမ်အသုံးအဆောင်ပစ္စည်းများ**  
အိမ်ထောင်စုများ၏ (၃၂.၄%) သည် အလင်းရောင်အတွက် လျှပ်စစ်မီးကို အဓိကအသုံးပြုကြပါသည်။ မြို့ပြနှင့်ကျေးလက် ဒေသများအကြားတွင် သိသာစွာကွာခြားပါသည်။

အိမ်ထောင်စုများ၏ (၆၉.၂%) သည် အစားအစာ ချက်ပြုတ် စားသောက်ရန် အတွက် လောင်စာအဖြစ် သစ်သား/ထင်းကို အဓိကအသုံးပြု ကြပါသည်။

**မြန်မာနိုင်ငံမြေပုံ**  
(တိုင်းဒေသကြီး / ပြည်နယ်)



**၂၀၁၄ ခုနှစ် လူဦးရေနှင့် အိမ်အကြောင်းအရာ သန်းခေါင်စာရင်း  
မြန်မာနိုင်ငံ၏လူဦးရေကိန်းဂဏန်းအချက်အလက်များ**  
၂၀၁၅ ခုနှစ်၊ မေလ



**မြန်မာနိုင်ငံ၏ လူဦးရေကိန်းဂဏန်းအချက်အလက်များ**

လူဦးရေ (၂၀၁၄ ခုနှစ်၊ မတ်လ)	တိုးတက်မှု
လူဦးရေစုစုပေါင်း	၅၁,၄၈၆,၂၅၃ <sup>၁</sup>
ကျား ဦးရေ	၂၄,၈၂၄,၅၈၆ (၄၈.၂၂ %)
မ ဦးရေ	၂၆,၆၆၁,၆၆၆(၅၁.၇၈ %)
ကျား/မ အချိုး	၉၃ (မ ၁၀၀ တွင်ရှိသော ကျား ဦးရေ)
မြို့ပြလူဦးရေရာခိုင်နှုန်း	၁၄,၈၇၇,၉၄၃ (၃၀ %)
ကျေးလက်လူဦးရေရာခိုင်နှုန်း	၃၅,၆၀၈,၃၁၀ (၇၀ %)
လူဦးရေသိပ်သည်းဆ	၇၆.၁(တစ်စတုရန်းကီလိုမီတာ)

<sup>၁</sup> အဆိုပါလူဦးရေတွင် စာရင်းကောက်ယူရရှိသော လူဦးရေနှင့် စာရင်းမကောက်ယူနိုင်သောလူဦးရေ ၁,၂၀၆,၃၅၃ ဦးတို့ ပါဝင်ပါသည်။

**သန်းခေါင်စာရင်း အစီရင်ခံစာများကို**  
အောက်ဖော်ပြပါဝက်ဘ်ဆိုက်များတွင် ရယူနိုင်ပါသည်။  
[www.dop.gov.mm](http://www.dop.gov.mm) (သို့မဟုတ်)  
<http://myanmar.unfpa.org/census>

ကုလသမဂ္ဂလူဦးရေရန်ပုံငွေအဖွဲ့၏နည်းပညာအကူအညီဖြင့် လွှတ်မှုဦးကြပ်ရေးနှင့် ပြည်သူ့အင်အားဝန်ကြီးဌာန၊ ပြည်သူ့အင်အားဦးစီးဌာနမှ ထုတ်ဝေပါသည်။

၁၉၇၃၊ ၁၉၈၃ နှင့် ၂၀၁၄ ခုနှစ် ကာလအတွင်း မြန်မာနိုင်ငံ၏ လူဦးရေ ပြောင်းလဲလာပုံ



၂၀၀၄ ၅၀.၅ သန်း



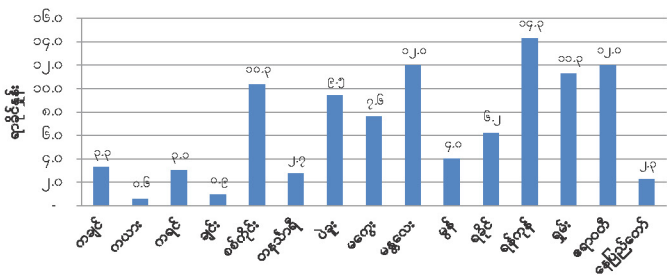
၁၉၈၃ ၃၅.၃ သန်း



၁၉၇၃ ၂၈.၉ သန်း



တိုင်းဒေသကြီး/ပြည်နယ်များ၏ လူဦးရေအချိုး (၂၀၁၄ ခုနှစ်)

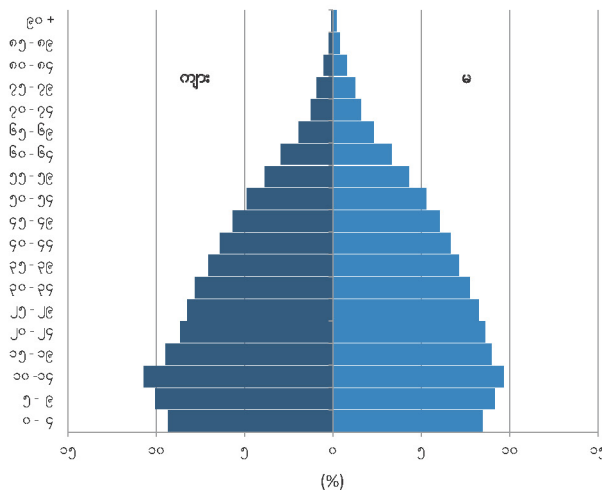


ကျား/မ ဖွဲ့စည်းပုံ



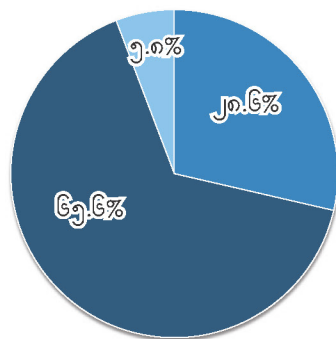
လူဦးရေစုစုပေါင်း၏ ၅၁.၈ % သည် အမျိုးသမီးများဖြစ်၍ ၄၈.၂ % သည် အမျိုးသားများ ဖြစ်ကြပါသည်။

မြန်မာနိုင်ငံ၏ လူဦးရေပုံရိပ် (၂၀၁၄ ခုနှစ်)



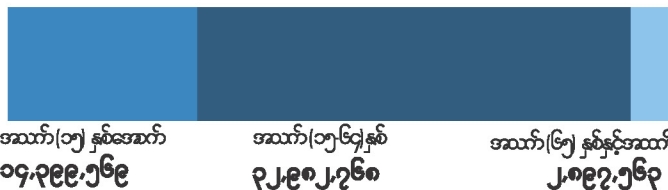
မြန်မာနိုင်ငံ၏ 'အိုး' ပုံစံလူဦးရေပုံရိပ်သည် မွေးနှုန်းကျဆင်းလာပြီး အလုပ်လုပ်နိုင်သည့်လူငယ်ဦးရေ တဖြည်းဖြည်းတိုးမြှင့်လာခြင်းကို ညွှန်ပြနေပါသည်။ ၎င်းသည် လူဦးရေဖွဲ့စည်းမှုပုံစံ ပြောင်းလဲလာခြင်းကိုပြသနေပါသည်။

အသက်အုပ်စုကြီးများအလိုက် လူဦးရေအချိုး



လူဦးရေကို အသက် (၁၅) နှစ်အောက်၊ အသက်(၁၅ - ၆၄)နှစ် နှင့် အသက် (၆၅) နှစ်နှင့်အထက်ဟူ၍ အသက်အုပ်စုကြီး (၃) ခု ခွဲခြားနိုင်ပါသည်။

- အသက်(၁၅) နှစ်အောက်
- အသက်(၁၅-၆၄) နှစ်
- အသက်(၆၅) နှစ်နှင့်အထက်



မှီခိုသူအချိုး အလုပ်လုပ်နိုင်သည့်အရွယ်လူဦးရေပေါ်တွင်မှီခိုမှုကို မှီခိုသူအချိုးဖြင့် တိုင်းတာနိုင်ပါသည်။ မြန်မာနိုင်ငံတွင် စုစုပေါင်းမှီခိုသူအချိုးသည် (၅၂.၅) ဖြစ်ပါသည်။



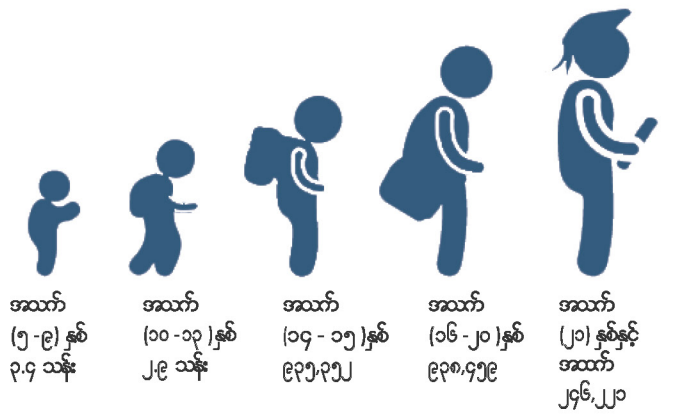
စာတတ်မြောက်မှု

အသက် (၁၅) နှစ်နှင့်အထက် လူဦးရေ (၃၃.၉) သန်းတွင် (၃၀.၃၇) သန်းသည် ဘာသာစကားတစ်ခုခုကို ရေးတတ်၊ ဖတ်တတ်ကြောင်း တွေ့ရှိရပါသည်။ မြန်မာနိုင်ငံ၏ စာတတ်မြောက်မှုရာခိုင်နှုန်းသည် (၈၉.၅%) ဖြစ်ပါသည်။ ကျား စာတတ်မြောက်မှုရာခိုင်နှုန်း (၉၂.၆%) သည် မ စာတတ်မြောက်မှုရာခိုင်နှုန်း (၈၆.၉%) ထက်ပိုမြင့်ပါသည်။



အသက်အုပ်စုအလိုက် ကျောင်းတက်ရောက်မှု အခြေအနေ

အသက် (၅) နှစ်နှင့်အထက် အိမ်ထောင်စု လူဦးရေစုစုပေါင်း (၄၃,၅၁၇,၁၄၇) ဦးတွင် (၈,၄၆၁,၄၇၇) ဦး သည်ကျောင်းတက်နေသူများဖြစ်ပါသည်။



လုပ်သားအင်အားပါဝင်နှုန်း

အလုပ်လုပ်နိုင်သော အသက်အရွယ် (အသက် ၁၅ - ၆၄ နှစ်) လူဦးရေ၏ (၆၇%) သည် လုပ်သားအင်အားစုတွင် ပါဝင်ပါသည်။ လုပ်သား အင်အားစုတွင် ပါဝင်သည့် ကျား အချိုး (၈၅.၂%) သည် မ အချိုး (၅၀.၅ %) ထက်ပိုများပါသည်။



အိမ်အကြောင်းအရာများ

မြန်မာနိုင်ငံတွင် အိမ်ပိုင်ဆိုင်မှုအချိုးသည် (၈၅.၅ %) ဖြစ်ပါသည်။